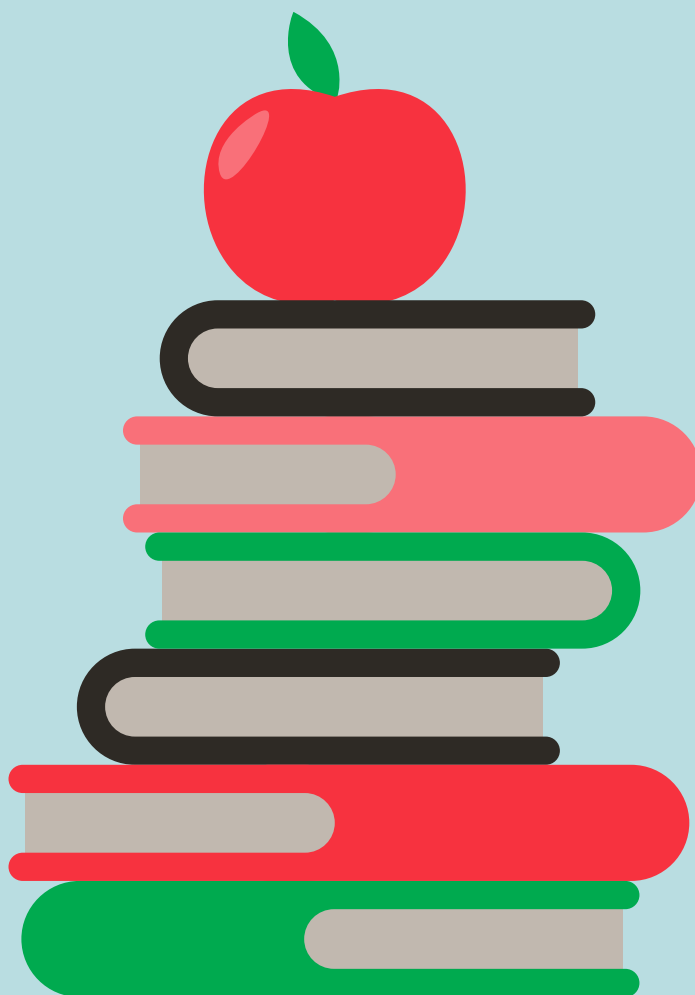


Juriidilise isiku vastutuskindlustuse tingimused

VK101-2018

Kehtivad alates 6.11.2018



Juriidilise isiku vastutuskindlustuse tingimused



VK101-2018
Kehtivad alates 6.11.2018

Sisukord

1. Mõisted	lk 3
2. Põhikaitsed	lk 3
3. Lisakaitsed	lk 5
4. Üldised välistused	lk 7
5. Kahju hüvitamine	lk 7
6. Ohutusnõuded ja kohustused kahjujuhtumi toimumisel	lk 8
7. Kindlustusrisiki mõjutavad olulised asjaolud	lk 8
Lisa 1. Ehitustööde ohutusjuhend	lk 9

Gjensidige kontaktandmed

Kindlustustelefon: +372 611 6112
Klienditeeninduse e-posti aadress: myyk@gjensidige.ee
Kahjukäsitluse e-posti aadress: kahjud@gjensidige.ee
gjensidige.ee

Juriidilise isiku vastutuskindlustuse tingimused



VK101-2018

Kehtivad alates 6.11.2018

Käesolevaid tingimusi kohaldatakse Gjensidiges sõlmitud kindlustuslepingutele, mille eesmärk on kindlustada juriidilise isiku tsiviilvastutust. Tingimusi kohaldatakse koos Gjensidige üldtingimustega.

1. Mõisted

1.1.

Kindlustatud ese on kindlustatu varaline vastutus kolmandale isikule õigusvastaselt tekitatud kahju eest kindlustuslepingus piiritletud ulatuses.

1.2.

Kindlustatud isik ehk **kindlustatu** on poliisil märgitud isik, kellega seotud kindlustusriski on kindlustatud. Kindlustuskaitse laieneb kõigile isikutele, keda kindlustatu oma majandustegevuses või ülesannete täitmisel kasutab. Kindlustuskaitse ei laiene kindlustusvõtja juhtorgani liikme ega järelevalve teostaja tegevusele.

1.3.

Kolmas isik

1.3.1. majandustegevuse vastutuskindlustuses on isik, kes ei ole kindlustusvõtja, kindlustatud isik, ega isik, kellele laieneb kindlustuskaitse. Kolmas isik ei ole ka nimetatud isiku esindaja, töötaja ega kindlustatud isikuga samasse kontserni kuuluv juriidiline isik;

1.3.2. ehitustööde vastutuskindlustuses on isik, kes ei ole kindlustusvõtja, kindlustatud või soodustatud isik, ega isik, kellele laieneb kindlustuskaitse. Kolmas isik ei ole ka tellija (s.o isik, kellel on varaline huvi ehitustööde plaanipärase lõpetamise vastu, nt ehitatava või kindlustuskohas asuva olemasoleva ehitise omanik, arendaja või investor), kindlustuskohas asuva olemasoleva ehitise omanik, kindlustuskohas ehitustöid tegev isik ega ehitusjärelevalvet teostav isik. Kolmas isik ei ole ka ühegi nimetatud isiku esindaja, töötaja ega temaga samasse kontserni kuuluv isik;

1.3.3. hoone ja territooriumi valdaja vastutuskindlustuses on isik, kes ei ole kindlustusvõtja ega kindlustatud isik, ega isik, kellele laieneb kindlustuskaitse. Kui kindlustatud isik on korteriühistu, ei ole kolmas isik ka korteriühistu liige. Kolmas isik ei ole ka kindlustusvõtja/kindlustatu üürnik ega kindlustusvõtja/kindlustatu poolt üüritava hoone või territooriumi omanik;

1.3.4. tootja vastutuskindlustuses on füüsiline isik, kes ei ole kindlustusvõtja ega kindlustatud isik, ega isik, kellele laieneb kindlustuskaitse. Kolmas isik ei ole ka nimetatud isiku esindaja, töötaja ega kindlustatud isikuga samasse kontserni kuuluva juriidilise isiku esindaja või töötaja;

1.3.5. tööandja vastutuskindlustuses on kindlustatud isiku töötaja, kellega juhtus tööõnnetus.

1.4.

Kindlustushüvitis on rahasumma, mille Gjensidige maksab kindlustusjuhtumi tagajärjel tekkinud kahju ja/või õigusabikulude hüvitamiseks kindlustuslepingus kokku lepitud ulatuses.

1.5.

Majandustegevus on kindlustatud isiku poliisile märgitud majandustegevus, millega kindlustatud isik teenib tulu ja millega seotud vastutust on kindlustatud. Majandustegevus ei pea kattuma kindlustatud isiku äriregistris registreeritud põhitegevusalaga.

1.6.

Ehitis on inimtegevuse tulemusel loodud ja aluspinnasega ühendatud või sellele toetuv asi, mille kasutamise otstarve, eesmärk, kasutamise viis või kestvus võimaldab seda eristada teistest asjadest. Ehitis on hoone või rajatis. Hoone on väliskeskonnast katuse ja teiste välispiiretega eraldatud siseruumiga ehitis. Rajatis on ehitis, mis ei ole hoone.

1.7.

Ehitamine ehk **ehitustöö** on ehitise püstistamine, rajamine, paigaldamine, laiendamine, rekonstrueerimine, lammutamine ja muu ehitisega seonduv tegevus, mille tulemusel ehitis tekib või muutuvad selle füüsilised omadused. Ehitamine on ka pinnase või katendi ümberpaigutamine sellises ulatuses, millel on oluline püsiv mõju ümbritsevale keskkonnale ja funktsionaalne seos ehitisega. Ehitamine on ka tarindi, masina, seadme või nende osade kokkupanek (montaaž). **Ehitamine ei ole** nt projekteerimine; ehitusuuringu, energiaauditi, omanikujärelevalve, ehitusprojektide ekspertiiside või ehitiste ekspertiiside tegemine; samuti energiamärgiste väljastamine.

1.8.

Kindlustusperiood on ajavahemik, mil kehtib kindlustuskaitse, ning mille alusel arvutatakse kindlustusmakseid.

1.9.

Toode on kindlustatud isiku poolt valmistatud või turustatud valmistoode, tooraine või selle osa, mis on poliisil märgitud.

1.10.

Puudusega toode on toode, mis ei ole ohutu määral, mida füüsiline isik on õigustatud ootama.

1.11.

Töötaja on isik, kes töötab kindlustatud isiku juures töölepingu alusel või avalikus teenistuses, sealhulgas prokurist, praktikant või renditöötaja (st töötaja, keda kindlustatud isik kasutab oma majandustegevuses või ülesannete täitmisel vastava kokkuleppe alusel ettevõttega, millega on sellel töötajal sõlmitud tööleping). Töötaja on ka isik, kes töötab kindlustatu juures muu võlaõigusliku lepingu alusel tingimusel, et kindlustatu maksab sellise isiku eest sotsiaalmaksu.

1.12.

Tööõnnetus on töötaja tervisekahjustus või surm, mis toimus tööandja antud tööülesannet täites või muul tema loal tehtaval töö, töötaja hulka arvataval vaheajal või muul tööandja huvides tegutsemise ajal. Tööõnnetusena ei käsitata tervisekahjustust või surma, mis toimus loetletud juhtudel, kuid mis ei ole põhjuslikus seoses töötaja töö või töökeskkonnaga.

2. Põhikaitse

Põhikaitse kehtib juhul, kui poliisil on vastav põhikaitse kindlustuskaitse liigina märgitud.

2.1. Majandustegevuse vastutuskindlustus

Kindlustusjuhtum

Gjensidige hüvitab äkilise ja ettenägematu sündmuse tagajärjel tekkinud kahju, kui täidetud on kõik järgnevad tingimused:

2.1.1. kindlustatud isik on tekitanud kolmandale isikule kindlustusperioodil majandustegevuse käigus õigusvastaselt kahju;

2.1.2. kahju on tekkinud kindlustusperioodil;

2.1.3. kindlustatud isik on kohustatud kahju hüvitama vastavalt Eesti õigusaktidele.

Kõik ühest ja samast sündmusest tulenevad nõuded loetakse üheks kindlustusjuhtumiks.

Välistused

Gjensidige ei hüvita lisaks üldtingimustes ning üldistes välistustes (p 4) nimetatud välistustele:

2.1.4. kahju, mis on tekkinud pärast kindlustatud isiku poolt töö või teenuse üleandmist kolmandale isikule;

2.1.5. kahju, mis on seotud kindlustatud isiku kutsetegevuse käigus toimunud eksimuse või veaga (nt audiitori kutsetegevus, advokaadi kutsetegevus, raamatupidaja kutsetegevus, tõlkija kutsetegevus, vastavuskontrolli teostava isiku kutsetegevus, IT-alane kutsetegevus, projekteerija kutsetegevus või muu tegevus, millega tegelemine eeldab kutsetunnistuse, sertifikaadi vms olemasolu);

2.1.6. kahju mistahes tegevusest seoses järgnevate kõrgendatud riskiga objektidega: lennuväli, lennuväljarajatis, lennuk või muu õhusõiduk või selle osa; laev või muu veesõiduk või selle osa; raudteeveerem või raudteerajatis; elektrijaam (sealhulgas hüdroelektrijaam, tuumaelektrijaam, tuulepark vms), soojuse- ja elektri koostootmisjaam; kai, muul, tamm, veehoidla, pais või sild, kui eelnimetatud objektide puhul on tegemist vesiehitisega; tunnel, maa- või veealune kaevandus; jäätmeoidla, ohtlike jäätmete kogumis- või hoiustamiskoht; nafta- või gaasiplatvorm; keemiateshas;

2.1.7. kahju, mis on seotud maa-, vee- või õhusõiduki kasutamisega;

2.1.8. kahju, mis on seotud kolmanda isiku vara hävimise, kahjustamise, varguse või röövimisega ajal, mil see oli kindlustatud isiku valduses või kasutuses;

2.1.9. kahju, mis tuleneb mittenõuetekohasest asjast, tööst või teenusest;

2.1.10. kahju, mis tuleneb kindlustatud isiku kasutatavast kinnisasjast või ehitisest;

2.1.11. kahju, mis kuuluks hüvitamisele tootja vastutuskindlustuse alusel (p 2.4);

2.1.12. kahju, mis on tekkinud seoses ehitustöödega. Majandustegevusele, mille sisuks on ehitus, kehtib punktis 2.2. märgitud ehitustööde vastutuskindlustus.

2.2. Ehitustööde vastutuskindlustus

Kindlustusjuhtum

Gjensidige hüvitab äkilise ja ettenägematu sündmuse tagajärjel tekkinud kahju, kui täidetud on kõik järgnevad tingimused:

2.2.1. kindlustatud isik on tekitanud kolmandale isikule kindlustusperioodi jooksul ehitustööde tegemisel õigusvastaselt kahju;

2.2.2. kahju on tekkinud kindlustusperioodil;

2.2.3. kindlustatud isik on kohustatud kahju hüvitama vastavalt Eesti õigusaktidele.

Kõik ühest ja samast sündmusest tulenevad nõuded loetakse üheks kindlustusjuhtumiks.

Välistused

Gjensidige ei hüvita lisaks üldtingimustes ning üldistes välistustes (p 4) nimetatud välistustele:

2.2.4. kahju, mis on tekkinud pärast kindlustatud isiku poolt ehitustööde üleandmist tellijale või muule ehitustööde vastuvõtmiseks õigustatud isikule;

2.2.5. kindlustuskohas asuvale olemasolevale ehitisele ehitustöödega seoses tekitatud kahju;

2.2.6. kahju, mis tuleneb mittenõuetekohasest asjast, tööst või teenusest;

2.2.7. kahju, mis on tekkinud projekteerimisest (sh projekti puudumisest, kui see on seaduse kohaselt kohustuslik);

2.2.8. kahju, mis tuleneb ehitustööde eelsete uuringute (sh geoloogiliste uuringute) puudulikkusest;

2.2.9. kahju, mis tekkis ehitustöö käigus, mida tehti ebaseaduslikult, sh tegutsedes ilma seadusega nõutava loata, kvalifikatsioonita, ettevalmistuseta või registreeringuta;

2.2.10. kahju, mis seisneb vaid kahjustatud asja välimuse halvenemises vms pisikahjustuses, mis ei takista asja sihtotstarbelist kasutamist (nt määrdumine; plekid; lohud; mõlgid; täkked; kriimustused; kulumine; muutused värvkattes; värv-, krohvi- vms katte mahakoormine; rebendid; praod);

2.2.11. kahju, mis on tekkinud testimise või katsetamise (sh prooviekspluatatsiooni) käigus või tõttu;

2.2.12. kahju, mis on seotud kolmanda isiku vara hävimisega, kahjustumisega või kadumisega ajal, mil see oli kindlustatud isiku valduses, kasutuses või järelevalve all;

2.2.13. kahju, mis on tekkinud lõhkeaine vales hoidmisest, lõhkamis- või rammimistöödest;

2.2.14. kahju, mis on seotud torujuhtme, süvendi, kaevandi, šahti, kanali, teelõigu (sh perve ja nõlva), elektriliini või kraavi ehitamisega, kui vastava objekti pikkus ületab 200 meetrit;

2.2.15. vibratsiooni, ehitise toetuselementide eemaldamise või nõrgestamise tagajärjel tekkinud kahju;

2.2.16. ehitise, selle osa või maapinna vajumisest, pragunemisest, kokkutõmbumisest või paisumisest põhjustatud kahju sõltumata põhjustest;

2.2.17. kahju, mis on seotud kaablite, juhtmete, torude või elektriliinide kahjustamisega;

2.2.18. kahju, mis tuleneb mistahes tegevusest järgneval kõrgendatud riskiga objektil: lennuväli; lennuväljarajatis; lennuk või muu õhusõiduk ja nende osa; raudteeveerem; raudteerajatis; elektrijaam (sh hüdroelektrijaam, tuumaelektrijaam, tuulepark); soojus- ja elektri koostootmisjaam; kai, muul, tamm, veehoidla, pais, sild, kui selle puhul on tegemist vesiehitisega; tunnel; maaalune või veealune kaevandus; jäätmeoidla; ohtlike jäätmete kogumis- ja hoiustamiskoht; nafta- või gaasiplatvorm; keemiateshas;

2.2.19. kahju, mis tuleneb kindlustatud isiku kasutatavast kinnisasjast või ehitisest;

2.2.20. kahju, mis kuuluks hüvitamisele tootja vastutuskindlustuse alusel (p 2.4).

2.3. Hoone ja territooriumi valdaja vastutuskindlustus

Kindlustusjuhtum

Gjensidige hüvitab äkilise ja ettenägematu sündmuse tagajärjel tekkinud kahju, kui täidetud on kõik järgnevad tingimused:

2.3.1. poliisile märgitud kinnisasjast või ehitisest on tekkinud kolmandale isikule kindlustusperioodil kahju;

2.3.2. kindlustatud isik vastutab kahju tekkimise eest kinnisasja või sellel asuva ehitise omanikuna; kinnisasja või ehitise üürnikuna, rentnikuna, haldajana või muu kasutajana;

2.3.3. kindlustatud isik on kohustatud kahju hüvitama vastavalt Eesti õigusaktidele.

Kõik ühest ja samast sündmusest tulenevad nõuded loetakse üheks kindlustusjuhtumiks.

Välistused

Gjensidige ei hüvita lisaks üldtingimustes ning üldistes välistustes (p 4) nimetatud välistustele:

2.3.4. kahju, mis on seotud kolmanda isiku vara hävimise, kahjustamise, varguse või röövimisega ajal, mil see oli kindlustatud isiku valduses või kasutuses;

2.3.5. kahju, mis on tekkinud poliisil märgitud kinnisasjale või ehitisele;

2.3.6. kahju, mis on tekkinud poliisil märgitud kinnisasja või ehitise omanikule, kellelt kindlustatu nimetatud kinnisasja või ehitist üürib, rendib või muul viisil kasutab;

2.3.7. kahju, mis on tekkinud kindlustatud isiku üürnikule või rentnikule seoses poliisil märgitud kinnisasja või ehitise üle omandiõiguse teostamisega kindlustatu poolt;

2.3.8. kahju, mis tuleneb kindlustatud isiku majandustegevusest;

2.3.9. kahju, mis on seotud poliisil märgitud kinnisasjal või ehitises toimuvate ehitustöödega;

2.3.10. kahju, mis kuuluks hüvitamisele tootja vastutuskindlustuse alusel (p 2.4).

2.3.11. kahju, mis tuleneb kindlustatud isiku kui töoandja vastutusest.

2.4. Tootja vastutuskindlustus

Kindlustusjuhtum

Gjensidige hüvitab äkilise ja ettenägematu sündmuse tagajärjel tekkinud kahju, kui täidetud on kõik järgnevad tingimused:

2.4.1. poliisile märgitud tootest on selle puuduse tõttu tekkinud kolmandale isikule kindlustusperioodil kahju;

2.4.2. kindlustatud isik on kahjujuhtumi põhjustanud puudusega toote kolmandale isikule kättesaadavaks teinud kindlustusperioodil;

2.4.3. kindlustatud isik on kohustatud kahju hüvitama vastavalt Eesti võlaõiguseaduse tootja vastutuse sätetele (vastutuse puudusega toote eest).

Kõik ühest ja samast sündmusest tulenevad nõuded loetakse üheks kindlustusjuhtumiks.

Välistused

Gjensidige ei hüvita lisaks üldtingimustes ning üldistes välistustes (p 4) nimetatud välistustele:

2.4.4. kahju, mis on põhjustatud toote valel otstarbel, ebaõigest või oskamatust kasutamisest, sealhulgas tootja poolt antud juhiste mittejärgimisest;

2.4.5. kahju, mis tekib puudusega tootele endale, sealhulgas puudusega toote parandamise, ümberetgemise, väärtuse vähenemise või puuduse kõrvaldamisega seotud nõuded;

2.4.6. kahju, mis on seotud toote hinna muutmise, toote asendamise või toote turult tagasikutsumise või kõrvaldamisega;

2.4.7. kahju, mis on seotud toote säilivusaja möödumisega;

2.4.8. kahju, mis on põhjustatud meditsiinotootest, sh ravimist, verepangast, silikoonist implantaadist ja elektroonilisest raviaparaadist;

2.4.9. kahju, mis on põhjustatud ehituskonstruksioonist või valmissegust (nt betoon, bituumen);

2.4.10. kahju, mis on põhjustatud elektroonilisest kontrollseadmest;

2.4.11. kahju, mis on põhjustatud autotööstuse, lennunduse, laevanduse või kosmosetehnika tarbeks toodetud, tarnitud või paigaldatud tootest;

2.4.12. kahju, mis on seotud kemikaalide kasutamisega, v.a. kosmeetika ja hügieenitarbed;

2.4.13. kahju, mis on seotud vedelkütusega;

2.4.14. kahju, mis on seotud alkoholi või tubakaga;

2.4.15. kahju, mis on seotud toote laevale või lennukile laadimisega.

2.5. Tööandja vastutuskindlustus

Kindlustusjuhtum

Gjensidige hüvitab kindlustusperioodil toimunud tööõnnetuse tagajärjel tekkinud kahju, kui täidetud on kõik järgnevad tingimused:

2.5.1. kahju on tekkinud töötaja tervisele, töötaja surma korral töötaja ülalpeetavale;

2.5.2. kindlustatud isik on kohustatud kahju hüvitama vastavalt Eesti õigusaktidele. Kui tööõnnetus toimub välisriigis, on Gjensidige vastutus piiratud Eesti õigusega sätestatud ulatuses ja tingimustel. Kui kindlustatud isiku ja töötaja vahelisele õigussuhtele kohaldatakse muu riigi õigust, siis ei ole Gjensidigel kohustust hüvitada rohkem, kui samasugustel asjaoludel oleks tulnud hüvitada Eesti õigusaktide alusel.

Kõik ühest ja samast sündmusest tulenevad nõuded loetakse üheks kindlustusjuhtumiks.

Välistused

Gjensidige ei hüvita lisaks üldtingimustes ning üldistes välistustes (p 4) nimetatud välistustele:

2.5.3. töötaja haigestumisest või haigusest põhjustatud kahju;

2.5.4. töötaja varast tekkinud kahju;

2.5.5. kahju, mis on tingitud töötajapoolsest töoandja antud nõuetekohase juhise vms rikkumisest;

2.5.6. kahju, mis tekkis töötajaga töölepingu lõpetamise, diskrimineerimise või seksuaalse ahistamise tagajärjel;

2.5.7. kahju, mis tekkis seoses töoandja ja töötaja vahelise ebaseadusliku töösuhtega;

2.5.8. kahju, kui see on põhjustatud töoandja või töötaja tegevusest alkoholi-, narkootilises, toksilises või muus joobeseisundis;

2.5.9. kahju, mis tekkis seetõttu, et töötajal puudus kindlustatud isiku kohustuse täitmata jätmise tulemusena ravikindlustuse kindlustuskaitse;

2.5.10. kahju, mis tekkis tööõnnetusest, kuid mille hüvitamise eest vastutab töoandja, kes suunab oma töötajad renditöö korras teistesse ettevõtetesse (renditöötajate pakkujat), või töötajate vahendamisega tegelev töoandja;

2.5.11. kahju, mis on seotud töötaja kutsehaiguse või tööst põhjustatud haigusega;

2.5.12. mistahes nakkushaigusest põhjustatud kahju.

3. Lisakaitse

Lisakaitse kehtib juhul, kui poliisil on vastav lisakaitse märgitud.

3.1. Tagasiulatav kindlustuskaitse

Tagasiulatav kindlustuskaitse on aeg enne kindlustusperioodi algust, millal kehtib kindlustuskaitse kindlustuslepingus nimetatud ulatuses. Tagasiulatav kindlustuskaitse ei kehti nende rikkumiste ja nõuete suhtes, millest kindlustusvõtja või kindlustatud isik oli teadlik enne tagasiulatava kindlustuskaitse kokkuleppe sõlmimist.

3.2. Üleantud töö või teenus

Majandustegevuse vastutuskindlustuses ei kehti punktis 2.1.4 nimetatud välistus. Üleantud töö või teenuse lisakaitse kehtib 6 kuu jooksul pärast töö või teenuse üleandmist kolmandale isikule.

3.3. Üleantud ehitustööd

Ehitustööde vastutuskindlustuses ei kehti punktis 2.2.4 nimetatud välistus. Üleantud ehitustööde lisakaitse kehtib 6 kuu jooksul pärast ehitustööde üleandmist tellijale või muule ehitustööde vastuvõtmiseks õigustatud isikule.

3.4. Keskkonnakahju

3.4.1. Majandustegevuse, ehitustööde, hoone ja territooriumi valdaja ja/või tootja vastutuskindlustuses ei kohaldata üldtingimuste välistuste punkti 11.12 osas, milles see välistab keskkonnareostustest tekkinud kahju hüvitamise.

3.4.2. Välistust kohaldatakse siiski juhul, kui:

3.4.2.1. kahju on põhjustanud aeglane ja järkjärguline või korduv sündmus;

3.4.2.2. kahju tekkimise ja avastamise vahe on pikem kui 72 tundi;

3.4.2.3. kahju hüvitamise nõue on Gjensidigele esitatud hiljem kui 7 kalendripäeva jooksul pärast kahju avastamist;

3.4.2.4. kahju seisneb keskkonna kvaliteedi halvenemises;

3.4.2.5. kahjuks on saasteainete hindamise ja/või järelevalve kulud;

3.4.2.6. kahju on tekkinud territooriumil, mida täielikult kasutatakse jääkmaterjalide või saasteainete käitlemiseks, töötlemiseks, ladustamiseks, hoidmiseks või laadimistöödeks;

3.4.2.7. kahju tuleneb otseselt või kaudselt kindlustatud isiku poolt teostatavatest maa-alustest operatsioonidest ja/või maapinnaaluse kütuse-, gaasi-, või muu aine kõrvaldamisest, eemaldamisest, kaotamisest või viimastele tekkinud kahjust.

3.5. Majandustegevuse ristvastutus

Majandustegevuse vastutuskindlustuses loetakse kolmandaks isikuks ka alltöövõtja, kellega on sõlmitud kirjalik teenuse osutamise leping, ning selle alltöövõtja esindaja ja töötaja.

3.6. Ehitustööde ristvastutus

Ehitustööde vastutuskindlustuses loetakse kolmandaks isikuks ka:

3.6.1. alltöövõtja, kellega on sõlmitud kirjalik teenuse osutamise leping;

3.6.2. ehitusjärelvalvet teostav isik; ning

3.6.3. nimetatud isikute esindaja ja töötaja.

3.7. Olemasolev ehitus

Erinevalt punktis 2.2.5 märgitust ei ole välistatud kindlustuskohas asuvale olemasolevale ehitisele ehitustöödega seoses tekitatud kahju. Olemasolevaks ehitiseks loetakse ehitist, selle osa või tehnosüsteemi, mis oli kindlustuskohas enne ehitustööde algust (sh olemasolevat ehitist teenindavat maa-alust kommunikatsiooni), kuid mitte olemasolevas ehitises paiknevaid vallasasju.

3.8. Seadmete ja installatsioonide prooviekspluatatsioon

3.8.1. Erinevalt punktis 2.2.11 märgitust ei ole välistatud kahju, mis on tekkinud testimise või katsetamise (sh prooviekspluatatsiooni) käigus või tõttu poliisil märgitud ajavahemikus, mil toimub ehitustööde käigus paigaldatud seadmete ja installatsioonide (nt arvutivõrk, sidesüsteemid) prooviekspluatatsioon või testimine. Käesolev lisakaitse kehtib sõltumata sellest, kas see kattub ehitus- või hooldusperioodiga.

3.8.2. Kui üks või mitu seadet või installatsiooni on prooviekspluatatsiooni või testimise läbinud ja antud kasutusse või tellija järelevalve alla, siis käesoleva lisakaitse kindlustuskaitse nimetatud seadmete ja installatsioonide suhtes lõpeb. Prooviekspluatatsiooni või testimist veel mitte läbinud seadmete ja installatsioonide suhtes kindlustuskaitse jätkub.

3.8.3. Kindlustuskaitse ei laiene varem kasutatud seadmete ja installatsioonide prooviekspluatatsioonile ja testimisele.

3.9. Vibratsioon, toetuselementide eemaldamine ja nõrgestamine

Erinevalt punktis 2.2.15 märgitust kuulub hüvitamisele kolmanda isiku varale vibratsioonist või toetuselementide eemaldamisest või nõrgestamisest põhjustatud kahju.

3.10. Kaablite, juhtmete, torude või elektriliinide kahjustamine

Erinevalt punktis 2.2.17 märgitust kuulub hüvitamisele kaablite, juhtmete, torude või elektriliinide kahjustamisest põhjustatud kahju.

3.11. Omanik kolmanda isikuna

Erinevalt punktis 2.3.6 märgitust ei ole välistatud kahju, mis on

tekkinud poliisil märgitud kinnisasja või ehitise omanikule, kellelt kindlustatu nimetatud kinnisasja või ehitist üürib, rendib või muul viisil kasutab. Nimetatatu kehtib üksnes kindlustatu lepinguvälisele vastutusele.

3.12. Üürnik/rentnik kolmanda isikuna

Erinevalt punktis 2.3.7 märgitust ei ole välistatud kahju, mis on tekkinud kindlustatud isiku üürnikule või rentnikule seoses poliisil märgitud kinnisasja või ehitise üle omandiõiguse teostamisega kindlustatu poolt. Nimetatatu kehtib üksnes kindlustatu lepinguvälisele vastutusele.

3.13. Korterühistu ristvastutus

3.13.1. Hoone ja territooriumi valdaja vastutuskindlustuses loetakse kolmandaks isikuks ka korteriühistu liige, kui:

3.13.1.1. kindlustatud isikuks on korteriühistu;

3.13.1.2. kahju tuleneb kaasomandist;

3.13.1.3. kahju hüvitamise eest vastutab korteriühistu või vastutavad kõik kaasomanikud ühiselt.

3.13.2. Gjensidige hüvitab katusele kukkunud lumest ja jääst korteriühistu liikmele põhjustatud kahju üksnes juhul, kui kahjujuhtum ilmneb viie kalendripäeva jooksul pärast pidevat lumesadu (st äkiline lumekatte suurenemine vähemalt 100 mm 24 h jooksul) või viie kalendripäeva jooksul pärast viimast katusepuhastust, mis on dokumenteeritud.

3.13.3. Korterühistu ristvastutuse korral ei hüvita Gjensidige siiski lisaks üldtingimustes ning üldistes välistustes (p 4) nimetatud välistustele:

3.13.3.1. kahju, mis tuleneb korteriomandi eriomandist ning mille eest vastutab üksnes korteri või mitte-eluruumi omanik või kasutaja;

3.13.3.2. kahju, kui see on põhjustatud kinnisvara puudusest, millest kinnisvara omanik või kaasomanikud olid teadlikud, kuid mida nad ei kõrvaldanud;

3.13.3.3. kahju, mis on seotud avariilise hoone (sh avariiliste tehnosüsteemide) kasutamisega;

3.13.3.4. kahju, mis on seotud elektri-, gaasi-, kütte- või veevarustuse häirega, ruumi ebapiisava kütmisega, voolukõikumisega, telekommunikatsiooni või andmeedastuse katkemisega, alarm- või valveseadmete tõrkega, torude, kaablite või muu hoonesse installeeritud seadmete ebaõigest või ebapiisavast suuruselt, masinate ja seadmete kasutamisest ohutusnõuetega vastuolus;

3.13.3.5. kahju, mis tuleneb lekkimisest läbi katuse, seinu, vundamendi või ehitise muu piirdekonstruktsiooni;

3.13.3.6. kahju, mis tuleneb kaasomandis oleva toru lekkimisest juhul, kui toru asub korteriomandi eriomandis ning korteri omanik on korteriühistu juurdepääsu toru tehnilise olukorra kontrollimiseks või toru parandamiseks blokeeritud (nt ehitatud kinni püstaku luugi).

3.14. Kutsehaiguse kindlustus

Kindlustusjuhtum

Gjensidige hüvitab kindlustusperioodil esmakordselt diagnoositud kutsehaiguse tagajärjel tekkinud kahju, kui kindlustatud isik on kohustatud kahju hüvitama vastavalt Eesti õigusaktidele. Kui kindlustatud isiku ja töötaja vahelisele õigussuhtele kohaldatakse muu riigi õigust, siis ei ole Gjensidigel kohustust hüvitada rohkem, kui samasugustel asjaoludel oleks tulnud hüvitada Eesti õigusaktide alusel.

Välistused

Gjensidige ei hüvita lisaks üldtingimustes ning üldistes välistustes (p 4) nimetatud välistustele:

3.14.1. tööõnnetusest põhjustatud kahju;

3.14.2. kahju, mis on tingitud töötajapoolsest tööandja antud nõuetekohase juhise vms rikkumisest;

3.14.3. töötaja varast tekkinud kahju;

3.14.4. kahju, mis tekkis töötajaga töölepingu lõpetamise, diskrimineerimise või seksuaalse ahistamise tagajärjel;

3.14.5. kahju, mis tekkis seoses tööandja ja töötaja vahelise ebaseadusliku töösuhetega;

3.14.6. kahju, mis tekkis seetõttu, et töötajal puudus kindlustatud isiku kohustuse täitmata jätmise tulemusena ravikindlustuse kindlustuskaitse;

3.14.7. kahju, mis tekkis kutsehaigusest, kuid mille hüvitamise eest vastutab tööandja, kes suunab oma töötajad renditöö korras teistesse ettevõtetesse (renditöötajate pakkuja), või töötajate vahendamisega tegelev tööandja;

3.14.8. mistahes nakkushaigusest põhjustatud kahju.

4. Üldised välistused

Gjensidige ei hüvita lisaks üldtingimustes ning vastava põhikaitse juures nimetatud välistustele:

4.1.

kahju, mis kuulub hüvitamisele kohustusliku vastutuskindlustuse (nt liikluskindlustus) või avalik-õigusliku kindlustuse (nt töötuskindlustus) alusel, või mille eest vastutab lepingu (nt hooldusleping, garantii) alusel kolmas isik (nt kindlustatud eseme müüja, valmistaja, importija, rendile- või üürileandja, hooldaja või paigaldaja);

4.2.

asja hariliku väärtuse vähenemist;

4.3.

osa kahjust, mis kuuluks hüvitamisele pensionikindlustuse või muu sotsiaalkindlustuse alusel.

4.4.

kahju, mis tuleneb kindlustatud isiku pankrotist või maksejõuetusest;

4.5.

kindlustusvõtja juhtorgani liikme ega järelevalve teostaja vastutusega seotud kahju;

4.6.

kahju, mis on tekitatud kindlustatud isiku poolt intellektuaalse omandi (nt kaubamärk, autoriõigus, patent vms) kahjustamisest või rikkumisest;

4.7.

kahju, mis tuleneb kindlustatud isiku ebaseaduslikust tegevusest, sealhulgas tegevusest nõutava kvalifikatsioonita, ettevalmistuseta, litsentsita, registreeringuta, tegevusloata vms;

4.8.

kahju, mis tuleneb otseselt või kaudselt infosüsteemide ebaseaduslikust blokeerimisest või nende töö takistamisest, arvuti riistvarast või tarkvara puudustest või tõrgetest arvuti töös.

5. Kahju hüvitamine

5.1.

Gjensidige hüvitab kindlustusjuhtumi tagajärjel tekkinud kahju ning tsiviilkohtumenetluse seadustikus märgitud kohtu- ja kohtuvälised kulud kindlustuslepingu kokkulepitud ulatuses.

5.2.

Gjensidige annab kindlustusvõtjale nõu kahju suurenemise vältimiseks ning juhiseid kahjustatud isiku nõude tagasilükkamiseks või vaidlustamiseks.

5.3.

Gjensidigel on õigus alustada kindlustatud isiku nimel kahjustatud isikuga õigusvaidlust nõude tagasilükkamiseks või vähendamiseks, selle suuruse välja selgitamiseks või kompromissilepingu sõlmimiseks.

5.4.

Hüvitamise vorm on rahaline hüvitis.

5.5.

Kui kindlustushüvitise maksmine toimub perioodiliste maksetena, siis kindlustusvõtja tasub omavastutuse ulatuses esimesed perioodilised maksed ja seejärel jätkab perioodiliste maksete tasumist Gjensidige.

5.6.

Gjensidige maksab kindlustushüvitise välja viivitamata, kuid mitte hiljem kui kahe nädala jooksul ajast, mil:

5.6.1. Gjensidige on kahju suuruse kindlaks määranud ja teinud kahju hüvitamise otsuse;

5.6.2. kahjustatud isiku nõue on tuvastatud jõustunud kohtuotsusega;

5.6.3. kindlustatud isik on Gjensidige eelneval kirjalikul nõusolekul kahjustatud isiku nõuet tunnustanud (sh nõude rahuldanud või sõiminud kahjustatud isikuga kompromissilepingu) ja esitanud Gjensidigele selle kohta nõuetekohased dokumendid.

5.7.

Gjensidige maksab kindlustushüvitise kindlustusvõtjale. Kindlustushüvitis makstakse otse kahjustatud isikule, kui kindlustushüvitise suurus on kindlaks määratud kohtulahendi või kompromissilepinguga, Gjensidige on kavatsusest tasuta kindlustushüvitis otse kahjustatud isikule eelnevalt kindlustusvõtjat teavitanud või seda nõuab kindlustusvõtja.

5.8.

Kui kindlustusvõtja või kindlustatud isik on jõudnud kokkuleppele nõude esitajaga või juba hüvitanud nõude või selle osa, siis ei ole see Gjensidigele siduv, kui nõude tegelik suurus on tõendamata ja/või kindlustatud isiku hüvitamiskohustus on vaieldav. Jõustunud kohtuotsuse korral võetakse kindlustushüvitise suuruse hindamisel aluseks kohtuotsuses sätestatu.

5.9.

Käibemaksu osa, mis tagastatakse käibemaksukohustuslasest kindlustusvõtjale või muule hüvitise saajale seaduse alusel, ei ole kahju osa, v.a kui kindlustuslepingus on kokku lepitud, et kindlustushüvitis makstakse koos käibemaksu osaga.

5.10.

Gjensidige hüvitab kindlustusvõtjale tsiviilkohtumenetluse seadustikus märgitud kohtu- ja kohtuvälised kulud (nt riigilõivu, esindaja kulu, eksperdikulu) kuni vastutuskindlustuse kindlustussumma ulatuses, et tõrjuda kolmanda isiku põhjendamatu nõuet kahju hüvitamiseks, v.a kui kolmanda isiku kahjunõue on väiksem kui kindlustuslepinguline omavastutus, või kui Gjensidige ei hüvitaks kindlustuslepingu alusel kahju isegi juhul, kui kolmanda isiku nõue loetakse kohtus põhjendatuks (nt kohalduks mõni kindlustuslepingu välistus).

5.11.

Gjensidige hüvitab tsiviilkohtumenetluse seadustikus märgitud kohtu- ja kohtuvälised kulud üksnes juhul, kui need on eelnevalt Gjensidigega kirjalikku taasesitamist võimaldavas vormis kooskõlastatud.

5.12.

Kui kindlustatud isikule esitatud kahjunõue ületab kindlustussumma, siis on Gjensidigel õigus tsiviilkohtumenetluse seadustikus märgitud kohtu- ja kohtuvälised kulud hüvitada proportsionaalselt kahjunõude suhtega kindlustussummasse.

5.13.

Tsiviilkohtumenetluse seadustikus märgitud kohtu- ja kohtuvälise kulude hüvitamisel Gjensidige eraldiseisvat omavastutust ei kohalda.

6. Ohutusnõuded ja kohustused kahjujuhtumi toimumisel

6.1.

Lisaks seaduses ja Gjensidige üldtingimustes esitatud nõuetele ja kohustustele on kindlustusvõtja ja temaga võrdsustatud isik kohustatud:

6.1.1. ehitustööde tegemisel järgima:

6.1.1.1. Gjensidige ehitustööde ohutusjuhendit (lisa 1);

6.1.1.2. ehitusseadustikku ja selle alusel kehtestatud määrusi;

6.1.1.3. tuleohutuse seadust ja selle alusel kehtestatud määrusi;

6.1.1.4. muid ehitustöid reguleerivaid õigusakte, milles sätestatud nõuded on kindlustusvõtjale ja temaga võrdsustatud isikule täitmiseks kohustuslikud;

6.1.1.5. ehitustegevuse valdkonnas tavaliselt kehtivaid põhimõtteid isikute ja asjade ohutuse tagamiseks (nt tarastamine, valve, kavandatava ehituse piirkonna ja pinnase seisukorra hindamine enne tööde alustamist, puhtuse ja korrashoiu tagamine ehitusplatsil);

6.1.2. tootmisel järgima õigusaktides toote ohutuse tagamiseks kehtestatud nõudeid;

6.1.3. kahjujuhtumi toimumisel:

6.1.3.1. teatama Gjensidigele asjaoludest, mille tagajärjeks võib olla kindlustusjuhtumi toimumine, samuti kahjustatud isiku poolt tema vastu nõude esitamisest, ühe nädala jooksul arvates ajast, mil kindlustusvõtja sai asjaolust või nõude esitamisest teada. Gjensidige vastutust põhjustada võiva kohtu- või muu menetluse algatamisest või asjaolust, mis võib olla aluseks kindlustusvõtja vastu nõude esitamisele, peab kindlustusvõtja teatama Gjensidigele viivitamatult;

6.1.3.2. peab kindlustusvõtja kindlustatud isiku vastu kaebuse, nõude või hagi esitamise korral kasutama õigeaegselt vajalikke õiguskaitsevahendeid, sh esitama vastuse, vaide, kaebuse, pretensiooni vms, mis seaduse või lepingu kohaselt on vajalik kindlustatud isiku õiguste kaitseks.

6.1.3.3. ei tohi kindlustusvõtja kindlustatud isiku vastu esitatud nõuet ilma Gjensidige eelneva nõusolekuta täielikult või osaliselt tunnustada või rahuldada, välja arvatud juhul, kui selle nõude rahuldamata või tunnustamata jätmine on kahjustatud isiku huvisid arvestades ilmselt vastuolus hea usu põhimõttega;

6.1.4. kui kindlustusvõtja rikub punktis 7.1.3 sätestatud kohustust, siis Gjensidige ei vastuta kahju hüvitamise eest suuremas ulatuses, kui ta oleks pidanud täitma kindlustusvõtja kohustuse õigeaegse ja korrektse täitmise puhul.

7. Kindlustusrisiki mõjutavad olulised asjaolud

7.1.

Kindlustusrisiki mõjutavaks oluliseks asjaoluks loetakse eelkõige:

7.1.1. teavet ja muudatusi teabes, mida Gjensidige küsis või sai kindlustusvõtjalt enne kindlustuslepingu sõlmimist;

7.1.2. asjaolusid, mida Gjensidige küll ei küsinud, aga mille osas keskmisele mõistlikule kindlustusvõtjale on arusaadav, et vastav teave võib kindlustusrisiki mõjutada;

7.1.3. kui kindlustatud eseme suhtes jäetakse täitmata kindlustuslepingus nimetatud ohutusnõudeid või eritingimusi;

7.1.4. mitmekordse kindlustuse tekkimist kindlustatud eseme suhtes.

Lisa 1. Ehitustööde ohutusjuhend

1. Sissejuhatus

1.1.

Käesolev ehitustööde ohutusjuhend (edaspidi „Juhend“) on Juriidilise isiku vastutuskindlustuse tingimuste nr VK101-2018 lahutamatu osa, mis kehtib ehitustööde vastutuskindlustuse puhul (p 2.2).

1.2.

Ehitustööde vastutuskindlustuse lepingu sõlmimisega kinnitab kindlustusvõtja, et järgib juhendit ja tagab selle järgimist temaga võrdsustatud isikute (sh alltöövõtjate) poolt.

2. Üldine korrashoiukohustus

2.1.

Kindlustusvõtja ja temaga võrdsustatud isik on kohustatud tagama ehitustööde teostamise viisil, mis on ohutu neile endile ja kolmandale isikule. Ehitustöid ei tohi alustada ega nendega jätkata, kui on alust arvata, et see võib olla ohtlik. Ehitustöid on õigustatud tegema isikud, kellel on selleks vajalik väljaõpe, kutsetunnistus ja kogemus.

2.2.

Ehitustööde planeerimisel tuleb arvestada ilmastikuolusid, pinnase omadusi, teiste ehitiste lähedust, liikluskorraldust ehitusplatsi vahetus läheduses jm ehitustöid mõjutada võivaid asjaolusid ning võtta tarvitusele meetmed nendest asjaoludest tuleneva ohu maandamiseks.

2.3.

Kindlustusvõtja ja temaga võrdsustatud isik on kohustatud võtma tarvitusele meetmed ehitise kahjustumise vältimiseks (nt katuse vahetamisel avatud katuse katmine ajutise kattega vältimaks sademete põhjustatud kahju, katuse ülevaatus peale tormi veendumaks, et selle seisukord ei valmista ohtu jmt).

2.4.

Ohutuse ja turvalisuse huvides peab ehitusplats olema korras ja valvatud, tarastatud ja valgustatud ning märgistatud ohutus- ja hoiatusmärkidega. Kui ehitusplatsi pole võimalik tarastada või see on ebamõistlik (nt teede või trasside ehitamisel), siis tuleb muul viisil tagada ohutus ja turvalisus. Ehitustöödega mitteseotud isikute viibimine ehitusplatsil peab olema keelatud ja takistatud.

2.5.

Kindlustusperioodiks peab kindlustusvõtjal või temaga võrdsustatud isikul olema välja töötatud ehitustööde organiseerimise plaan. Plaanis tuleb ära näidata õnnetusjuhtumi ennetamise meetmed ja õnnetusjuhtumi korral tegutsemise viis. Samuti tuleb plaanis märkida juurdepääsu- ja platsisestete teede, materjalide ladustamise kohtade, ajutiste ehitiste, ladude, tulekustutusvahendite, tuletõrje veevõtukohtade ning suitsetamiseks määratud kohtade paiknemine.

2.6.

Plaanis tuleb enne ehitustööde algust tutvustada ehitustöödega seotud isikutele ning tagada selle kättesaadavus neile ehitustööde tegemise ajal. Kui ehitustööde edenemisel muutub plaanis märgitud teave, tuleb koostada uus plaan muutunud teabega, tutvustada see ehitustöödega seotud isikutele ja tagada selle kättesaadavus neile ehitustööde tegemise ajal.

2.7.

Ehitustööd tuleb dokumenteerida.

2.8.

Politseile, kiirabile, päästemeeskonnale ja päästetehnikale peab olema tagatud juurdepääs ehitusplatsile ja seal takistusteta tegutsemise võimalus.

2.9.

Tule, suitsu ja tolmu levimise takistamiseks tuleb ruumid, kus ei tehta ehitustöid, eraldada ruumidest, kus töid tehakse konstruktsiooniliste elementidega (nt vahesein).

3. Tuleohutuse nõuded

3.1. Üldised nõuded

3.1.1. Ehitustööde teostamisel tuleb järgida tuleohutusnõudeid.

3.1.2. Tule ja suitsu levimine ehitises, samuti tule levik naaberehitistele peab olema takistatud.

3.1.3. Ehitusplats, olemasolev ja ehitatav ehitis tuleb alati hoida puhtad. Süttiv ehituspraht on tarvis regulaarselt ja hiljemalt iga tööpäeva lõpus töötamiskohtadelt ja ehitusplatsilt eemaldada selleks määratud kohta.

3.1.4. Kindlustusvõtja või temaga võrdsustatud isik määrab tuleohutuse nõuete täitmiseks vastutava isiku. Tuleohutuse nõuete täitmise tagamise kohustus ja vastutus nende täitmise eest peab olema märgitud vastutava isiku töö(võtu)lepingus kirjalikult.

3.2. Esmased tulekustutusvahendid

3.2.1. Kindlustuskoht peab olema varustatud esmaste tulekustutusvahenditega vastavalt kehtivatele õigusaktidele.

3.2.2. Esmased tulekustutusvahendid peavad olema igal ajal töökorras. Esmaste tulekustutusvahendite asukohad peavad olema selgelt märgistatud ja hõlpsalt ligipääsetavad.

3.3. Põlevvedelikud ja kergesti süttivad ained

3.3.1. Põlevvedelikke (lakid, liimid, värvid, lahustid jms) ja kergesti süttivaid aineid tuleb hoida töötamise kohas minimaalses koguses, mis on vajalik tööülesande täitmiseks ega ületa tööpäeva tarvidust.

3.3.2. Plahvatusohu vältimiseks tuleb põlevvedelikke ja kergesti süttivaid aineid hoida ventilatsiooniga varustatud ruumides ning tagada ruumide regulaarne tuulutamine.

3.3.3. Põlevvedelikke ja kergesti süttivaid aineid tuleb hoida hermeetiliselt suletavas taaras, mille alla on lekkehaju vältimiseks pandud metallvann. Taara purunemise korral peab olema välistatud põlevvedeliku väljalagumine ruumist, kus seda hoitakse.

3.3.4. Põlevvedelike tühja taara hoiukoht peab paiknema väljaspool ehitatavat ehitist.

3.3.5. Pärast tööpäeva lõppu tuleb põlevvedelikke ja kergesti süttivaid aineid hoida sektioneeritud ruumis eemal põlevmaterjalist.

3.4. Ehitusmaterjalide ladustamine

3.4.1. Ehitusmaterjalide ladustamise kohti valides tuleb arvestada materjalide tuleohtlikkust ja tulekahju levimise võimalikkust.

3.4.2. Süttivad ehitusmaterjalid tuleb paigutada teistest materjalidest eraldi. Tuleohtlike ja süttivate ehitusmaterjalide ladustamine ehitise seinte lähedusse ja ehitistevahelistesse tuleohutuskujadesse on keelatud.

3.4.3. Ehitusmaterjal, mida ladustatakse väljas, tuleb katta ilmastikukindla materjaliga ja tagada selle tuulutus. Väljas ladustatavat ehitusmaterjali tuleb kaitsta ka maapinnast tuleneva niiskuse eest.

3.5. Tuletööd

3.5.1. Tuletööde tegemine on lubatud, kui on täidetud vastavad seaduse nõuded.

3.5.2. Tuletööde koha ümbrus peab olema puhastatud põlevmaterjalist ja prahist. Tuletööde koha ümbruses olevad konstruktsioonid või tarindid tuleb katta mittepõleva materjaliga, valada üle veega või võtta tarvitusele muu abinõu konstruktsiooni või tarindi kaitsmiseks.

3.5.3. Tuletöö kohas tuleb vältida sädemete või muude kuumade detailiosade sattumist lähedal olevasse ruumi, allpool asuval korruusele või muusse kohta, kus võib tekkida tulekahju oht.

3.5.4. Tuletööde koht tuleb varustada esmaste kustutusvahenditega. Tulekustutusvahendeid tuleb hoida tuletöö kohas vähemalt kuni tuletöö koha pideva kontrolli lõpuni.

3.5.5. Tuletööde tegemisel peab olema tagatud teise isiku julgestus, kes oleks võimeline ohu tekkimisel selle minimeerima.

3.5.6. Pärast tuletööde lõpetamist peab veenduma, et tuletööde kohas ja seda ümbritseval alal on tagatud ohutus.

4. Ehitusplatsi ajutine elektri-juhtmestik, valgustid ja –seadmed

4.1.

Maapinnale ja põrandale paigaldatud elektrijuhtmed peavad olema kaitstud mehhaaniliste vigastuste ja kokkupuute eest vedelikega.

4.2.

Pealüliti asukoht peab olema märgistatud. Elektrikilbid peavad olema paigutatud kahjustumise eest kaitstud kohtadesse.

4.3.

Õhuliini olemasolul tuleb jälgida, et see oleks piisava kõrgusega ning ei kattuks kraana töötsooniga.

4.4.

Valgustusseadmete ja kaablite paigaldamisel tuleb arvestada kaitsetsoonide ja niiskuseoüetega nende seadmete ja kaablite osas regulaarset kontrolli ja hooldust.

4.5.

Kaitsekatteta valgustusseadmeid, mille välispinna temperatuur on üle 80 °C, ei tohi tuleohtlikes ruumides kasutada.

4.6.

Ehitusplatsi kõigi objektide elektrivõrkude pingestatud juhtmeid peab olema võimalik töövälisel ajal välja lülitada.

4.7.

Keelatud on järgnev elektriseadmetega seotud tegevus:

4.7.1. vigastatud isolatsiooniga elektrijuhtmestiku ja isevalmistatud kaitsmete kasutamine;

4.7.2. ruumide kütmiseks ja kuivatamiseks omavalmistatud või riketega elektrisoojendusseadmete kasutamine;

4.7.3. elektrivõrku lülitatud ajutiste kütteseadmete järelevalveta jätmine.

4.8.

Tulekahju või avari korral peab olema võimalik vool elektrivõrgust kiiresti välja lülitada, selleks peavad lülitusseadmed asuma hõlpsasti ligipääsetavas kohas.

4.9.

Kindlustuskohas pikendusjuhtmete kasutamisel peab järgima tootja juhiseid, kus vastavat juhet kasutada võib (sise- või ka väliskeskkonnas), samuti millise maksimaalse elektrivooluga võib juhet kasutada pooli peal.

5. Masinad ja seadmed

5.1.

Ehitustöödel kasutatavad masinad ja seadmed peavad olema heas tehnilises korras, mis võimaldaks nende ohutu ja eesmärgipärase kasutamise ehitusplatsil.

5.2.

Masinaid ja seadmeid tuleb kasutada ohutult, järgides nende kasutusjuhendit, tootja nõudeid ja nende suhtes kehtivaid seaduse regulatsioone. Igal juhul ei tohi masinaid ega seadmeid käitada üle 24 h järjest ilma vahetu järelevalveta. Puudusega masina ja/või seadme kasutamine on keelatud. Võimalusel ja olenevalt puuduse iseloomust tuleb kõrvaldada see viivitamatult (nt õlileke, liigne vibratsioon, sädelemine, juhtmete vigastatud isolatsioon).

5.3.

Masinad ja seadmed peavad olema varustatud esmaste tulekustutusvahenditega. Tulekustutusvahendite osas kehtivad Juhendi punktides 3.2 toodud nõuded.

5.4.

Masinat ja seadet tohib kasutada ainult isik, kellel on vastav luba, kutsetunnistus ja kvalifikatsioon.

5.5.

Masina ja/või seadme kasutamist ei tohi alustada ja tuleb viivitamatult lõpetada, kui on alust arvata, et (edasine) kasutamine ei ole ohutu.

6. Kaevamis- ja pinnase teisaldamistööd

6.1.

Kaevamis- ja pinnase teisaldamistööde tegemisel peab arvestama pinnase varisemis- ja liikumishuga ning põhja- ja pinnasevee taseme muutusega.

6.2.

Põhja- ja pinnasevee kaitseabinõudega tuleb tagada, et ehituskaeviku varisemine või veega täitumine oleks välditud, samuti liigvesi ära juhitud. Reaalse ohu korral peavad vahendid olukorra normaliseerimiseks paiknema ehitusplatsil.

6.3.

Enne kaevamis- ja pinnase teisaldamistööde alustamist tuleb selgitada ehitusplatsi läbivate maa-aluste kaablite, torustike ja muude kommunikatsioonide paiknemine ja tagada nende kommunikatsioonide kaitse (mitte ladustada kommunikatsioonide piirkonda ehitusmaterjali või soojakuid, mitte kasutada masinaid ja sõidukeid kommunikatsioonide piirkonnas).

6.4.

Kaablite ja tehniliste kommunikatsioonide omanikelt tuleb hankida vajalikud asendiplaanid ja tööde alustamisel vastavad kooskõlastused ning kaevelood.

6.5.

Kaevamis- ja pinnase teisaldamistööd ei tohi alustada enne eespool nimetatud tegevuste läbiviimist ja tuleb viivitamatult lõpetada, kui on alust arvata, et nende töödega alustamine või jätkamine ei ole ohutu.

7. Tehnilised kommunikatsioonid (veevarustus- ja kanalisatsiooni-süsteemid ning soojavarustusvõrgud)

7.1.

Ehitusplatsil ja ehitises olevate tehniliste kommunikatsioonide asukohad tuleb välja selgitada, et vältida nende kahjustumist või ummistumist ning tagada nende kaitse külmumise vastu.

7.2.

Tehniliste kommunikatsioonide rajamine maapinda peab toimuma seadusega ettenähtud korras, sh peavad olema järgitud iga kommunikatsiooni rajamiseks kehtestatud spetsiifilised ohutusnõuded.

7.3.

Kommunikatsioonide rajamiseks vajaliku kraavi kaevamisel tuleb kraavi seinad toetada. Kommunikatsioonide rajamise järgsel tuleb kaitsta need vee, muda, pinnase jms sissetungi eest.

7.4.

Kommunikatsioonide täitmisel ja katsetamisel tuleb valmis olla võimalikeks purunemisteks ja leketeks. Niiskust ja määrdumist kartvaid tarindeid, selle osi või siseviimistlust ja seadmeid tuleb eelnevalt kaitsta. Katsetamise lõpetamisel tuleb kraav viivitamatult täita pinnasega ja pinnas tihendada.

8. Rammimis-, lõhkamis-, puurimis- ja lammutustööd

8.1.

Tugevat vibratsiooni või pinnase tõukeid tekitavate tööoperatsioonide tegemisel tuleb valida sellised töövõtted, et ei tekitataks kahju ehitusplatsil ega selle lähiümbruses paiknevatele ehitistele.

8.2.

Lammutustööde eel tuleb selgitada vee- ja gaasitorustike ning elektrijuhtmestike paigutus ning tagada nende tühjendamine, sulgemine ja väljalülitamine.

9. Torutööd

9.1.

Torud tuleb vahetult peale paigaldamist järk-järgulise täitmisega fikseerida nii, et kraavi veega täitumisel torude asend ei muutuks.

9.2.

Torud tuleb viivitamatult peale paigaldamist kaitsta vee, muda jms sissetungi vastu (kaanetada lahtised otsad).

9.3.

Viivitamata pärast torude rõhukatsetuse lõpetamist tuleb vastavad kraavilõigud täita tagasitäitega.

10. Kuivatus- ja õhusoojendusseadmed

10.1.

Ehitatava ehitise ruume võib kuivatada üksnes tööstuslike kuivatus- või õhusoojendusseadmetega (nt gaasiinfrapunakiirgur, gaasi- ja vedelkütuse-, elektrilised jms seadmed). Seadmeid võivad monteerida ja kasutada ainult vastavat kutsetunnistust ja kvalifikatsiooni omavad isikud.

10.2.

Kuivatus- ja õhusoojendusseadmed peavad olema heas tehnilises korras, mis võimaldaks nende ohutu ja eesmärgipärase kasutamise.

10.3.

Kuivatus- ja õhusoojendusseadmeid tuleb kasutada ohutult, järgides nende kasutusjuhendit, tootja nõudeid ja nende suhtes kehtivaid seaduse regulatsioone. Puudusega seadmete kasutamine on keelatud.

10.4.

Kaitsekatteta kuivatus- ja õhusoojendusseadmeid, mille välispinnatemperatuur on üle 100 °C, ei tohi kasutada ruumides, kus kasutatakse või hoitakse põlevmaterjali ning -vedelikke, leidub süttivaid ehitusjätmeid ja tolmu.

10.5.

Ajutiste kuivatus- ja õhusoojendusseadmete ümbrus peab olema põlevmaterjalist ja prahist puhastatud selliselt, et nende seadmete kasutamine oleks ohutu.

10.6.

Varu- ja tühjad gaasiballoonid tuleb kuivatus- ja õhusoojendusseadmete töötamiskohast eemaldada. Balloonide hoiukoht peab paiknema väljaspool ehitist.

10.7.

Kuivatus- ja õhusoojendusseadmete kasutamisel tuleb jälgida seadmete nõutud ohutusvahemaid.

10.8.

Loomuliku tuulutuse puudumise korral on kiirgurite ülespanek ehitatavasse ehitisse keelatud.

10.9.

Õhusoojendusseadmeid on keelatud jätta järelevalveta.

11. Ehitustööd looduslikust üleujutusest ohustatud piirkonnas

11.1.

Looduslikust üleujutusest ohustatud piirkonnas ehitustööde tegemine on lubatud üksnes juhul, kui eelnevalt on kindlaks tehtud, et:

11.1.1. ehitise projekteerimisel on arvestatud loodusliku üleujutuse võimalikkusega ja piirkonna veekogu kriitilise veetasemega;

11.1.2. ehitatava ehitise tehnosüsteemid on projekteeritud selliselt, et suudavad vastu võtta loodusnähtustest (vihm, lumi ja lumesulavesi; rahe ja rahesulavesi; veekogu üleujutus; põhjavesi) põhjustatud loomulikku veehulka.

11.2.

Ehitamisel tuleb ehitistarind ja -konstruktsioon isoleerida ning muuta veekindlaks.

11.3.

Üleujutuse ohust teada saamisel tuleb masin ja/või ehitusplatsi sisseseade viia ohustatud piirkonnast ära või paigutada kohta, mida ei ohusta looduslik üleujutus või mis asub ohustatud piirkonna veekogu kriitilisest veetasemest kõrgemal.

11.4.

Üleujutuse korral tuleb eemaldada vee äravoolu teel olevad takistused (nt puud, pinnas vms) ja kasutada vee ärajuhtimiseks lisaseadmeid või reservsüsteeme (pumbad vms).

12. Valve ehitusplatsil

12.1. Valve tüübid

12.1.1. Isikuvastaste ja varavastaste süütegude ärahoidmiseks peab ehitusplats olema valvatud.

12.1.2. Valve võib seisneda ehitusplatsi mehitatud valves või tehnilises valves või mõlemas. Valve tüübi valib kindlustusvõtja, lähtudes ehitusplatsi ja ehitustööde iseloomust jm asjaoludest. Valve peab olema küllaldane selleks, et isikuvastaste ja varavastaste süütegude toimumise risk oleks viidud miinimumini.

12.1.3. Mehitatud valve puhul teostab ehitusplatsi valvet füüsilise isik (valvur), kellega kindlustusvõtjal peab olema sõlmitud kirjalik leping valveteenuse osutamiseks, milles on toodud valvuri töökohustuste kirjeldus ja vastutus nende täitmise eest.

12.1.4. Tehnilise valve puhul on ehitusplatsi, sellel töötavate isikute ja sellel asuvate asjade puutumatus tagatud tehniliste seadmetega, milleks võivad olla nt automaatne valvesignalisatsioon (AVS), videovalve, perimeeter-signalisatsioonisüsteem või läbipaasusüsteem.

12.2. Valve korraldus

12.2.1. Valve ehitusplatsil peab olema korraldatud selliselt, et süütegudest tingitud kahju tekkimine ehitustöödega seotud isikutele, ehitustöödel kasutatavatele asjadele, sh masinatele ja seadmetele, ehitatavale või olemasolevale ehitisele ja ehitusplatsile endale oleks viidud miinimumini.

12.2.2. Kõrvaliste isikute liikumise tõkestamiseks tuleb ehitusplatsi piirid tähistada ja võimaluse korral piirata taraga, turvavõrguga või muul viisil, mis tagab turvalisuse.

12.2.3. AVS ja videovalve peavad olema töökorras ja töövälisel ajal sisselülitatud ning ühendatud turvaettevõttega tagamaks turvaettevõtte viivitamatut teavitamist sanktsioneerimata juurdepääsust ehitusplatsile.

12.2.4. AVS peab olema paigaldatud ehitusplatsi soojakusse, samuti ehitusmaterjali, masina või ehitusplatsi sisseseade hoiukohta ning ehitusplatsi tara piiretele (nende olemasolul).

12.2.5. Läbipääsusüsteem peab võimaldama jälgida ja hallata infot läbipääsu kasutamise kohta, et oleks tuvastatav, kes, millal ja millises uksest või pääslast sisenes või lahkus.

12.2.6. Valvurile kindlustatud eseme valvamiseks üleandmine peab toimuma akti alusel.

12.2.7. Valvurile peab olema tagatud võimalus turvaettevõtte, politsei, kiirabi ja päästemeeskonna viivitamatuks teavitamiseks ehitusplatsile sanktsioneerimata juurdepääsust, tulekahjust ja nende asjaoludega kaasnevast ohust, ning valvuril peab olema ka vastav kohustus seda teha.

12.2.8. Valvuri reageerimine ohule peab olema proportsionaalne ja kooskõlas tema lepinguliste kohustustega.

12.2.9. Ehitusplatsil paiknevad ajutised olme- ja kontoriruumid, ehitusmaterjalide ja tööriistade hoiukohad peavad olema kaitstud sissemurdmise vastu.

12.2.10. Vargusalte ehitusmaterjale ja tööriistu tuleb tööpäevajärgselt hoida lukustatud ruumides. Ruumid, kus hoitakse põlevvedelikke, kergesti süttivaid aineid ja lõhkeaineid, tuleb kaitsta vastavalt Gjensidige erijuhistele.

13. Ehitusplatsi ülevaatus tööpäeva lõpus

13.1.

Pärast iga tööpäeva lõppu tuleb ehitusplats üle vaadata veendumaks, et:

13.1.1. on tagatud tuleohutus, sh ehitusplats on prahist ja jäätmetest puhastatud, ning tuleohtlikud jäätmed, põlevvedelikud ja kergesti süttivad ained on toimetatud selleks ettenähtud kohta;

13.1.2. on välja lülitatud kõik masinad ja elektriseadmed, mida ei kasutata ehitustööde välisel ajal;

13.1.3. on tagatud ehitusplatsi valve ka töövälisel ajal.

ADB Gjensidige Eesti filiaal
Registrikood 11193232
Sõpruse pst 145
13417 Tallinn

Kindlustustelefon 611 6112
info@gjensidige.ee

gjensidige.ee