

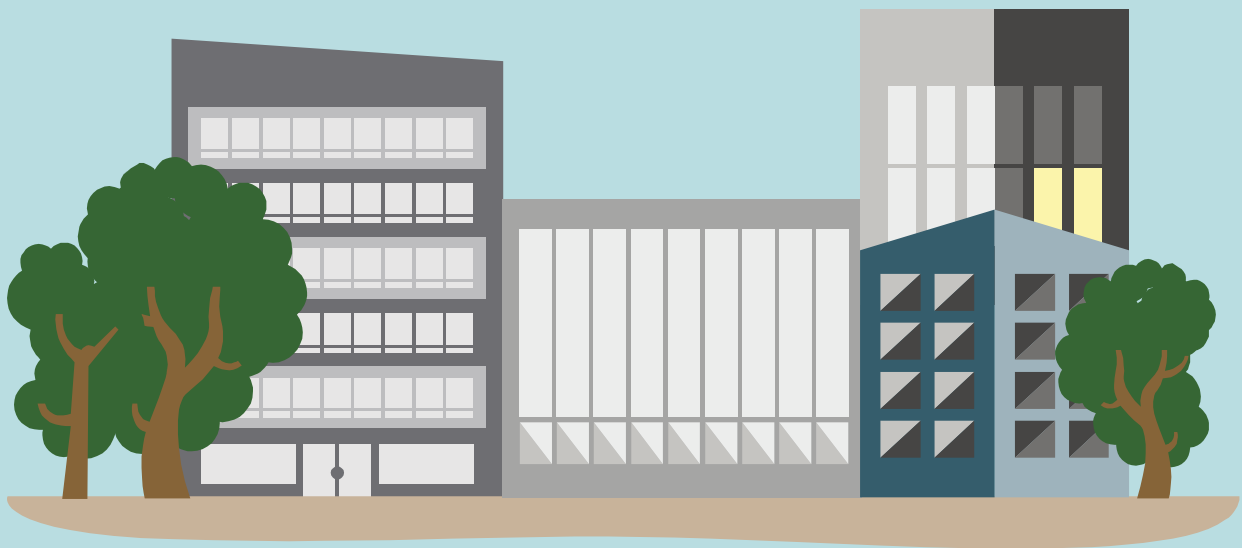


Gjensidige

# Ettevõtte vara- kindlustuse tingimused

EK101-2019

Kehtivad alates 26.06.2019



# Ettevõtte varakindlustuse tingimused



EK101-2019  
Kehtivad alates 26.06.2019

## Sisukord

|  |             |   |              |
|--|-------------|---|--------------|
| <b>1. Kindlustatud ese</b>                       | <b>lk 3</b> | <b>2.6. Klaasi purunemine</b>                         | <b>lk 5</b>  |
| <b>1.3. Hoone</b>                                | <b>lk 3</b> | <b>2.7. Üleujutus</b>                                 | <b>lk 5</b>  |
| <b>1.4. Hoone karp</b>                           | <b>lk 3</b> | <b>2.8. Kogurisk</b>                                  | <b>lk 5</b>  |
| <b>1.5. Rajatis</b>                              | <b>lk 3</b> | <b>Lisakaitset</b>                                    | <b>lk 5</b>  |
| <b>1.6. Siseviimistlus</b>                       | <b>lk 3</b> | <b>2.9. Elektrihäire</b>                              | <b>lk 5</b>  |
| <b>1.7. Inventar ja seadmed</b>                  | <b>lk 3</b> | <b>2.10. Seadme- ja masinarike</b>                    | <b>lk 6</b>  |
| <b>1.8. Kaup</b>                                 | <b>lk 4</b> | <b>2.11. Majandustegevuse katkemine</b>               | <b>lk 6</b>  |
| <b>2. Kindlustuskaitse ja kindlustusjuhtumid</b> | <b>lk 4</b> | <b>3. Üldised välistused</b>                          | <b>lk 7</b>  |
| <b>Põhikaitset</b>                               | <b>lk 4</b> | <b>4. Kindlustussumma ja kindlustusväärts</b>         | <b>lk 8</b>  |
| <b>2.1. Tulekahju</b>                            | <b>lk 4</b> | <b>5. Kahju hüvitamine</b>                            | <b>lk 9</b>  |
| <b>2.2. Torustiku leke</b>                       | <b>lk 4</b> | <b>6. Ohutusnõuded</b>                                | <b>lk 10</b> |
| <b>2.3. Vargus</b>                               | <b>lk 4</b> | <b>7. Kindlustusriski mõjutavad olulised asjaolud</b> | <b>lk 12</b> |
| <b>2.4. Vandalism</b>                            | <b>lk 4</b> | <b>8. Kindlustussummade ja hüvitispiiride tabel</b>   | <b>lk 13</b> |
| <b>2.5. Torm</b>                                 | <b>lk 5</b> |   |              |

## Gjensidige kontaktandmed

Kindlustustelefon: +372 611 6112  
Klienditeeninduse e-posti aadress: myyk@gjensidige.ee  
Kahjukäsitluse e-posti aadress: kahjud@gjensidige.ee  
gjensidige.ee

Käesolevaid tingimusi kohaldatakse Gjensidigega sõlmitud kindlustuslepingutele, mille eesmärk on kindlustada juriidilise isiku vara. Tingimusi kohaldatakse koos Gjensidige kindlustuse üldtingimustega.

## 1. Kindlustatud ese

### 1.1.

Kindlustatud ese on kindlustuslepingus märgitud hoone, hoone karp, rajatis, siseviimistlus, inventar, seadmed või kaup.

### 1.2.

Kui kindlustuslepingus ei ole kokku lepitud teisiti, ei ole kindlustatud esemeks:

**1.2.1.** maapind, haljastus, veekogu, elusorganism (näiteks lind, loom);

**1.2.2.** taim, põllumajandus- või aiandussaadus;

**1.2.3.** kai, muul, lauter, laevatee, kanal, süvend, lüüs, ujuvdokk;

**1.2.4.** raha, pangakaart, väärtpaber (näiteks võlakiri, tšekk), loteriipilet;

**1.2.5.** dokument (näiteks käsikiri, plaan, projektmaterjal, joonis, arhiivmaterjal);

**1.2.6.** andmebaas, infotöötlussüsteem, andmekandjal sisalduv teave, tarkvara, v.a punktis 2.10 nimetatud juhul ja ulatuses vastava kindlustuskaitse olemasolul;

**1.2.7.** liiklusregistris registreerimisele kuuluv mootorsõiduk, õhu- või veesõiduk, droon;

**1.2.8.** relv, laskemoon, lõhkeaine;

**1.2.9.** hoone või rajatise tehnosüsteemides olev vedelik või gaas, basseini-, akvaariumi- või kaevuvesi;

**1.2.10.** näidis, mudel, skulptuur, näituse eksponaat või muu unikaalne asi;

**1.2.11.** antiik- või kunstilise väärtusega ese, väärismetallist või -materjalist ese;

**1.2.12.** foto, diapositiiv;

**1.2.13.** mobiilsideantenn, juhtmevaba interneti antenn;

**1.2.14.** tee, parkla, raudtee, sild, tunnel, staadion, väljak.

### 1.3. Hoone

**1.3.1.** Hoone on maapinnaga püsivalt ühendatud, väliskeskonnast katuse ja teiste välispiiretega eraldatud siseruumiga ehitis koos selle oluliste osadega (v.a punktis 1.5.1 märgitud väikeehitis):

**1.3.1.1.** hoone põhikonstruktsioonid (näiteks vundament, sise- ja välisseinad, vahelaed, katuse);

**1.3.1.2.** sise- ja välisuksed;

**1.3.1.3.** välisaknad koos klaasidega;

**1.3.1.4.** rõdu/lodža ja terrass;

**1.3.1.5.** vihmaveetorud ja -rennid;

**1.3.1.6.** sise- ja välisviimistlus;

**1.3.1.7.** hoonega ühendatud hoonet teenindav lift, eskalaator või trepp;

**1.3.1.8.** hoonesisene elektri-, vee-, kanalisatsiooni-, kütte-, ventilatsiooni-, kliima-, tulekustutus-, side- ja valvesüsteem;

**1.3.1.9.** väljaspool hoonet asuv hoonet teenindav statsionaarselt paigaldatud elektri-, vee-, kanalisatsiooni-, kütte-, ventilatsiooni-, kliima-, tulekustutus-, side-, TV-, heli- ja valvesüsteem (kindlustuskoha piires, kuid mitte kaugemale kui liitumiskohani);

**1.3.1.10.** hoone välisküljele püsivalt kinnitatud raadio- ja teleantenn; avatäite (eelkõige akna või ukse) trellid; aknaluuk; valgustid.

**1.3.2.** Kui kindlustuslepingus ei ole kokku lepitud teisiti, ei kuulu hoone oluliste osade hulka hoones asuvad või hoone külge kinnitatud markiis; ajutine varikatuse; reklaamsilt; valgusreklaamid; hoones kutse- või majandustegevuseks kasutatavad seadmed (näiteks tootmisliinid, tööpingid, külmutusseadmed, puidutööstusseadmed); päikesepaneelid; rajatis; muu vara, mis on inventar, seadmed ja/või kaup.

### 1.4. Hoone karp

**1.4.1.** Hoone karp on maapinnaga püsivalt ühendatud, väliskeskonnast katuse ja teiste välispiiretega eraldatud siseruumiga ehitis koos selle oluliste osadega (vt punktis 1.3), v.a hoone siseviimistlus.

**1.4.2.** Kaasomandis olev hoone karp (näiteks korteriomandite omanike kaasomand) on kindlustatud punktis 1.4.1 toodud ulatuses koos kaasomandis olevate ruumide siseviimistlusega (näiteks koridori või tehnohuvi siseviimistlus).

### 1.5. Rajatis

**1.5.1.** Rajatis on maapinnaga püsivalt ühendatud ehitis, mis ei ole hoone ega hoone karp (näiteks piirdeaed, värav, varjualune, lipumast, reklaampost või -stend, tõkkepuu, mahuti, bassein) ning selle olulised osad. Samuti loetakse rajatiseks väikeehitisi ehitusaluse pinnaga kuni 20 m<sup>2</sup> (näiteks kuur, kasvuhuone, välkõök, auto varjualune, prügimaja, soojak, konteiner).

**1.5.2.** Rajatise olulised osad on rajatise külge püsivalt kinnitatud valvesüsteem, raadio- ja teleantenn, ventilatsiooni-, kütte- ja kliimaseadme osa ning valgusti (v.a valgusreklaam). Rajatise oluliseks osaks ei loeta päikesepaneele.

### 1.6. Siseviimistlus

**1.6.1.** Siseviimistlus on hoone siseruumide osa, mille eemaldamine ei kahjusta hoone püsivust ega välisilmet, kõrvalruumide tarindite osi ega nende valdajate õigusi.

**1.6.2.** Siseviimistluse hulka kuuluvad mittekandev vahesein; siserõdu ja -trepp; ripplagi; sein- ja põrandakattematerjal (v.a teiseldatav vaipkate); sanitaartechnika; sisseehitatud mööbel; avatäited (näiteks ukseid ja aknad koos klaasidega, sh avatäidete trellid); ruumisisene valve-, elektrisüsteem; veevarustuse-, kanalisatsiooni-, kütte-, ventilatsioonitorustike ning nõrkvoolusüsteemide need osad, mille toimimisest ja korrasolekust sõltub ainult kindlustatud ruumide valdaja.

### 1.7. Inventar ja seadmed

**1.7.1.** Inventar ja seadmed on kindlustuslepingus märgitud kindlustuskohas asuv materiaalne vara, mis ei ole hoone, hoone karp, rajatis, siseviimistlus, kaup ega punktis 1.2 loetletud ese.

**1.7.2.** Seadmete (sh masinate) alla kuuluvad kindlustuslepingus märgitud paiged, mobiilsed või kaasaskantavad masinad ja/või seadmed ning nende lisaseadmed (näiteks tööstus- ja tootmiseseadmed; transpordi- ja töstesüsteemid; kütte- ja ventilatsiooniseadmed ja -süsteemid; laadurid ja tõstukid; järeelhaagised jm maismaasõidukid, mis ei kuulu liiklusregistris registreerimisele; elektroonilised seadmed).

**1.7.3.** Elektrooniline seade on seade, mis sisaldab elektronikomponentidest koosnevaid ahelaid, mis moodustavad regulaarselt töötava süsteemi. Elektroonilise seadme kavandatud funktsiooniks võib olla elektriliste signaalide vastuvõtt, sisestus, võimendus, kuvamine, säilitus, töötlus, analüüs, muundamine, edastus, krüpteerimine (või nende kombinatsioon).

**1.7.4.** Kindlustatav seade (sh masin) peab olema enne kindlustamist tehniliselt töökorras ja hooldatud vastavalt tootjapoolsetele juhistele. Esmaselt paigaldatud seadmeid kindlustatakse peale kontrolli ja katsetuste läbimist.

**1.7.5.** Kui inventar ja seadmed on kindlustatud põhivara nimekirja alusel, siis on kindlustatud kogu kindlustuskohas olev ja bilansis arvele võetud materiaalne vara.

**1.7.6.** Kui inventar ja seadmed on kindlustatud kindlustatava vara nimekirja alusel (seadmeid ja inventari soovitakse kindlustada osaliselt või soovitakse saada kindlustuskaitse ainult konkreetsele esemele või kui põhivara nimekiri ei sisalda kogu vara, mida soovitakse kindlustada), siis on kindlustatud vara, mis on kantud kindlustuslepingu osaks olevasse kindlustatud vara nimekirja.

**1.7.7.** Juhul, kui kindlustusvõtja ei ole kindlustuslepingu sõlmimise ajaks kindlustatava vara nimekirja esitanud, arvestatakse vara kindlustatuks põhivara nimekirja alusel.

**1.7.8.** Kui kindlustuslepingus ei ole kokku lepitud teisiti, ei ole inventari ega seadmena kindlustatud:

**1.7.8.1.** masina ja seadme vundament või alused;

**1.7.8.2.** lühiajaliselt kasutatavad, kiirelt kuluvad ja regulaarselt vahetatavad masina või seadme osad või kulumaterjalid (näiteks konveierilindid, puurid, noad, lõikekettad, akud, ühendusjuhtmed, kütused, õlid, määrded, filtrid, puhastusained, jahutusvedelikud, elektripirnid, lambid, klapid, kaitsmed, ventiilid);

**1.7.8.3.** väljaspool hoonet (sh rajatise või väliterrituumil) asuvad inventar ja seadmed (näiteks hoone välispiiretele kinnitatud markiisid; valgustid; reklaamid; territuumil asuvad tootmisliinid, laadurid ja tõstukid);

**1.7.8.4.** maa-alune masin või seade;

**1.7.8.5.** süvavee- või sukelpump;

**1.7.8.6.** katel või surveseade.

## 1.8. Kaup

**1.8.1.** Kaup on kindlustuslepingus märgitud kindlustuskohas asuv materiaalne vara, mida kindlustatu on soetanud või tootnud müügi eesmärgil (näiteks tooraine, pooltoodang või valmistoodang). Kaup on ka kindlustatu valduses olev materiaalne vara juhul, kui see on kindlustatu valduses eesmärgiga seda parandada, hooldada või töödelda, samuti pandi-, komisjoni- või hoiulepingu alusel.

**1.8.2.** Kui kindlustuslepingus ei ole kokku lepitud teisiti, ei kuulu kindlustatud eseme hulka väljaspool hoonet või hoone karki (näiteks rajatise (sh väikeehitise) või väliterrituumil) asuv kaup.

## 2. Kindlustuskaitse ja kindlustusjuhtumid

Põhikaitse on tulekahju, torustiku leke, vargus, vandalism, torm, klaasi purunemine, üleujutus ja koguriskikindlustus. Lisakaitse on elektrihäire, seadme- ja masinarike ning majandustegevuse katkemine. Põhikaitse või lisakaitse kehtib vaid juhul, kui poliisile on vastav kindlustuskaitse märgitud.

### Põhikaitse

#### 2.1. Tulekahju

##### Kindlustusjuhtum

Kindlustusjuhtumiks on kindlustatud eseme hävimine või kahjustumine järgmise äkilise ja ettenägematu sündmuse tagajärjel:

**2.1.1.** tulekahju ja sellega kaasnev tahm, suits ning tulekahju kustutustegevus. Tulekahju on väljaspool spetsiaalset kollet toimuv kontrollimatu põlemisprotsess, mida iseloomustab kuumuse ja/või suitsu eraldumine ning millega kaasneb varaline kahju;

**2.1.2.** pikselöögi ja kindlustatud eseme vaheline vahetu kontakt;

**2.1.3.** plahvatus (näiteks lõhkekeha, seadme või mahuti plahvatus, v.a seadme- või mahutisene plahvatus) ning plahvatuse lööklaine. Gjensidige hüvitab seadme- või mahutisese plahvatuse tõttu teistele kindlustatud esemetele tekkinud kahju;

**2.1.4.** lennuavarii, milleks on mehitatud või kaugjuhitava lennuaparaadi, selle osade või laadungi allakukkumine.

#### 2.2. Torustiku leke

##### Kindlustusjuhtum

Kindlustusjuhtumiks on kindlustatud eseme hävimine või kahjustumine järgmise äkilise ja ettenägematu sündmuse tagajärjel:

**2.2.1.** hoonesisese vee-, kütte-, kanalisatsiooni- või sadevee-torustiku, tulekustutus-, ventilatsiooni- või kliimasüsteemi purunemise tagajärjel sellest vedeliku väljavoolamine või gaasi väljatungimine. Kahju põhjustanud purunenud torustiku või süsteemi enda remondi- või taassoetamiskulu hüvitab Gjensidige kuni 1 000 euro ulatuses;

**2.2.2.** hoone sisekanalisatsiooni ummistuse tagajärjel heit- või reovee väljavoolamine;

**2.2.3.** automaatse tulekustutussüsteemi töölerakendumine;

**2.2.4.** akvaariumist vedeliku väljavoolamine.

##### Välistused

Gjensidige ei hüvita lisaks kindlustuse üldtingimustes ning üldistes välistustes (p 3) nimetatud välistustele:

**2.2.5.** kahju, mis on tingitud puhastus- või koristusveest;

**2.2.6.** kahju, mis on tekkinud hoonele, rajatisele, siseviimistlusele või hoone karbile seetõttu, et seda ei kasutata või on jäetud kütmata.

#### 2.3. Vargus

##### Kindlustusjuhtum

Kindlustusjuhtumiks on kindlustatud eseme hävimine või kahjustumine järgmise äkilise ja ettenägematu sündmuse tagajärjel:

**2.3.1.** kindlustatud eseme vargus. Varguse puhul hüvitab Gjensidige kahju üksnes juhul, kui kolmas isik pidi kindlustatud esemeni jõudmiseks kõrvaldama tõkke, et ruumi pääseda, s.t lõhkuma või avama muukraua vms vahendi abil suletud ja lukustatud ukse või akna või lõhkuma ehitise piirde;

**2.3.2.** röövimine. Röövimine on kindlustatud eseme äravõtmine kolmanda isiku poolt vägivald kasutamisel või füüsilise vägivald kasutamisega ähvardamisel;

**2.3.3.** võtmete, puldi või luku avamise koodide vargus. Kui võti, pult või luku avamise kood väljus kindlustusvõtja või tema volitatud isiku valdusest vargusel või röövimisel ja seetõttu on vaja vastav lukk vahetada, hüvitab Gjensidige sellest tulenevad kulutused kuni 2 000 euro ulatuses;

**2.3.4.** varguse või röövimise käigus hoone, rajatise, siseviimistluse või hoone karbi konstruktsiooni või selle osade lõhkumine või rikkumine; hoone, rajatise või hoone karbi välisküljele püsivalt kinnitatud oluliste osade (vt p 1.3, 1.5.2) vargus.

#### 2.4. Vandalism

##### Kindlustusjuhtum

Kindlustusjuhtumiks on kindlustatud eseme hävimine või kahjustumine järgmise äkilise ja ettenägematu sündmuse tagajärjel:

**2.4.1.** kindlustatud eseme õigusvastane rikkumine või hävitamine kolmanda isiku poolt;

**2.4.2.** kolmanda isiku juhitud maismaasõiduki (näiteks auto, tõstuk, mootorratas, rong vms) otsasõit kindlustatud esemele, v.a kraana või muu tõsteseadme ümberminek ja/või kukkumine kindlustatud esemele.

## Välistused

Gjensidige ei hüvita lisaks kindlustuse üldtingimustes ning üldistes välistustes (p 3) nimetatud välistustele:

**2.4.3.** kahju, mis seisneb klaaspinnale tekkinud pisipragudest või-vigastustest (kriimustus), kui klaas ei ole kaotanud vastupidavust ega sea ohtu inimese tervist või elu, või mis seisneb klaaspinna määrdumises või läbipaistvuse vähenemises;

**2.4.4.** kindlustatud eseme määrimine kolmanda isiku poolt (näiteks värviga, pliatsiga, sh grafiti);

**2.4.5.** kahju, mis tekkis hoone, rajatise või hoone karbi osade vargusest;

**2.4.6.** kahju, mis tekkis varguse või röövimise tagajärjel.

## 2.5. Torm

### Kindlustusjuhtum

Kindlustusjuhtumiks on kindlustatud eseme hävimine või kahjustumine järgmise äkilise ja ettenägematu sündmuse tagajärjel:

**2.5.1.** torm, millega kaasneva tuule kiiruseks on vähemalt 18 m/s;

**2.5.2.** tormi tagajärjel murdunud või lendunud ese;

**2.5.3.** rahe, kui see tekitab purustusi ja halvendab kindlustatud eseme vastupidavust ilmastikule (näiteks katusesse on tekkinud ava, mille kaudu pääseb sadevesi hoonesse);

**2.5.4.** sademete tungimine läbi ava, mis on tekkinud tormi-kahjustuse tagajärjel (näiteks torm viib ära osa katust, mille tõttu pääseb sadevesi hoonesse).

## Välistused

Gjensidige ei hüvita lisaks kindlustuse üldtingimustes ning üldistes välistustes (p 3) nimetatud välistustele:

**2.5.5.** kahju, mis on tekkinud sademete tungimisest sulgemata ava kaudu hoonesse, rajatise või hoone karpi juhul, kui ava ei ole tekkinud tormi tagajärjel;

**2.5.6.** kahju, mis on tingitud seadme hävimisest või kahjustumisest tormist tingitud elektrihäire tõttu;

**2.5.7.** kahju, mis tekkis üleujutuse tõttu.

## 2.6. Klaasi purunemine

### Kindlustusjuhtum

Kindlustusjuhtumiks on kindlustatud eseme hävimine või kahjustumine järgmise äkilise ja ettenägematu sündmuse tagajärjel:

**2.6.1.** hoonele, siseviimistlusele või hoone karbile statsionaarselt paigaldatud sise- või välisklaasi purunemine, sh klaasile kantud kindlustusvõtjale kuuluva reklaami (värvitud või kleebitud tekstid ja kaunistused) kahjustumine koos klaasi purunemisega. Klaaspindadega on võrdsustatud plastmaterjalid, mida kasutatakse klaasi asemel (näiteks akrüülplastik, polükarbonaat).

## Välistused

Gjensidige ei hüvita lisaks kindlustuse üldtingimustes ning üldistes välistustes (p 3) nimetatud välistustele:

**2.6.2.** kahju, mis seisneb klaaspinda tekkinud pisipragudest või-vigastustest (kriimustus), kui klaas ei ole kaotanud vastupidavust ega sea ohtu inimese tervist või elu, või mis seisneb klaaspinna määrdumises või läbipaistvuse vähenemises;

**2.6.3.** kahju, mis on tekkinud vigadest klaasi paigaldamisel või töötlemisel, või klaasi halvast kvaliteedist.

## 2.7. Üleujutus

### Kindlustusjuhtum

Kindlustusjuhtumiks on kindlustatud eseme hävimine või kahjustumine järgmise äkilise ja ettenägematu sündmuse tagajärjel:

**2.7.1.** looduslik üleujutus, kus erakorralisest (s.t üleujutust ei ole toimunud eelmise 5 aasta jooksul) looduslikust veetaseme

tõusust (näiteks tormist, sademetest vms ilmastikutingimusest) tekkinud ebaharilikku veehulka (sademete hulk üle 30 mm ühe tunni või lühema aja jooksul) ei suuda maapind ja/või projekti kohaselt rajatud ja korrapäraselt hooldatud kuivendussüsteem (näiteks sadevete drenaaži- ja kanalisatsioonisüsteem) vastu võtta või ära juhtida.

## Välistused

Gjensidige ei hüvita lisaks kindlustuse üldtingimustes ning üldistes välistustes (p 3) nimetatud välistustele:

**2.7.2.** kahju, mis on tekkinud hoone, rajatise või hoone karbi vee-, kanalisatsiooni-, sadevee- või küttesüsteemi ning ühisveevärgi, ühiskanalisatsiooni, ühise soojatorustiku purunemisest, lõhkemisest, ummistusest või külmumisest;

**2.7.3.** kahju, mis on tekkinud hoone, rajatise või hoone karbi sokli või keldri avast (näiteks sisekanalisatsioonisüsteemi, seinte või muu konstruktsiooni kaudu) sissetunginud pinna-, pinnase- või põhjavee tõttu, kuna konstruktsioon või hüdroisolatsioon on ebakvaliteetne.

## 2.8. Koguriskikindlustus (kogurisk)

### Kindlustusjuhtum

Kindlustusjuhtumiks on kindlustatud eseme hävimine või kahjustumine äkilise ja ettenägematu sündmuse tagajärjel, välja arvatud üldistes välistustes (p 3) ja kindlustuse üldtingimuste välistustes märgitud hüvitamisele mittekuluv kahju.

**2.8.1.** Koguriski kindlustusjuhtumi korral rakendatakse järgmisi hüvitispiire:

**2.8.1.1.** kahju, mis on tekkinud kindlustatud hoone või hoone karbi välisküljele kinnitatud reklaamile, teadetetahvliile, sildile või viidale, kuni 10% hoone või hoone karbi kindlustussummast, kuid mitte rohkem kui 10 000 eurot;

**2.8.1.2.** kindlustuskohas kahju põhjustanud purunenud torustiku või süsteemi enda remondi- või taassoetamiskulu kuni 2 000 euro ulatuses kindlustusjuhtumi kohta;

**2.8.1.3.** kolmanda isiku poolt kindlustatud eseme määrimise (näiteks värviga, pliatsiga vms, sh grafiti) puhul kindlustatud eseme puhastamise või ülevärvimise kulud kuni 2 000 eurot kindlustusperioodi kohta;

**2.8.1.4.** kahju läbi tormi- või rahekahjustuseta kindlustatud eseme piirdekonstruktsiooni (näiteks katus, põrand, aken, uks, sein, sh korteriomandi eriomandit piiritlev sein, lagi, põrand) või tehnosüsteemi kaudu sissetunginud veest või lumest, hüvitispiiriga 2 000 eurot kindlustusjuhtumi kohta eeldusel, et eelneva 5 aasta jooksul ei ole vesi või lumi kindlustatud esemesse sisse tunginud; Eelnimetatud hüvitispiiri ei rakendata punktis 2.7.1 kirjeldatud sündmusest tekkinud kahju hüvitamisel.

**2.8.1.5.** kahju, mis on tekkinud kindlustuskohas asuvale ja poliisil märkimata rajatisele (v.a päikesepaneelid) hüvitispiiriga 10 000 eurot kindlustusjuhtumi kohta, eeldusel, et kindlustatud esemeks on valitud hoone või hoone karp.

## Lisakaitsed

### 2.9. Elektrihäire

#### Kindlustusjuhtum

Kindlustusjuhtumiks on kuni 10 aasta vanuse kindlustatud eseme hävimine või kahjustumine järgmise äkilise ja ettenägematu sündmuse tagajärjel:

**2.9.1.** elektrivoolust tingitud ülepinge, alapinge, voolukõikumine, maandusviga, lühis;

**2.9.2.** avarii tagajärjel juhtunud või ette teadmata elektrikatkestus.

#### Välistused

Gjensidige ei hüvita lisaks kindlustuse üldtingimustes ning üldistes välistustes (p 3) nimetatud välistustele:

**2.9.3.** korralise ja/või etteteatatud elektrikatkestuse tõttu tekkinud kahju.

## 2.10. Seadme- ja masinarike

### Kindlustusjuhtum

Kindlustusjuhtumiks on seadme, masina või elektroonilise seadme (vt p 1.7.2-1.7.3) hävimine või kahjustumine järgmise äkilise ja ettenägematu sündmuse tagajärjel:

**2.10.1.** sisemine mehaaniline või elektriline rike (näiteks seadmesisene ülerõhk, sisemisest asjaolust põhjustatud elektrihäire, seadme sisemise osa lahtitulek);

**2.10.2.** lühis, liigpinge (ala- ja ülepinge), induktsoon või muu elektriline põhjus;

**2.10.3.** pikse kaudne mõju;

**2.10.4.** kontroll-, mõõte- ja kaitseseadme rikked;

**2.10.5.** võõrkehade sattumine seadmesse;

**2.10.6.** töötaja või teenindava personali ettevaatamatus ja ebaõiged töövõtted või ebapiisav kutseoskus seadme ja/või masina kasutamisel;

**2.10.7.** muu äkiline ja ettenägematu sündmus, mille tekkepõhjus ei ole välistatud allviidatud välistustes.

**2.10.8.** Kindlustuskaitsega on kaetud elektroonilise seadme häireteta töö tagamiseks vajalike abiseadmete, andmetöötlusseadmete väliste andmekandjate kulu ning nende hävimisel neis sisaldunud info taastamiseks tehtud kulu, kindlustuslepingus märgitud summa ulatuses.

### Välistused

Gjensidige ei hüvita lisaks kindlustuse üldtingimustes ning üldistes välistustes (p 3) nimetatud välistustele, v.a kui on kokku lepitud teisiti:

**2.10.9.** kahju väljaspool kindlustuskohta paiknevatele mobiilsetele ja kaasaskantavatele seadmetele;

**2.10.10.** kahju, mille põhjuseks on tulekahju (sh sisemine süttimine), pikse otsetabamus, tulekustutusvesi või muu päästetegevus, lööklaaine, lennuaparaadi või selle osade allakukkumine;

**2.10.11.** kahju, mille põhjuseks on sademed (sh paduvihm, rahe), torm, üleujutus või mudaga ummistumine;

**2.10.12.** kahju, mis on otseselt põhjustatud masina või seadme jätkuvast eksploateerimisest, sh füüsiline kulumine, kavitatsioon, korrosioon, katlakivi, tavailmastikutingimuste mõju või püsiv keemiliselt agressiivne keskkond;

**2.10.13.** kahju, mille põhjuseks on kindlustatud esemes sisalduva programmi viga;

**2.10.14.** korralise hoolduse ja tehnilise teenindamise kulu;

**2.10.15.** kahju, mille põhjuseks on põlevgaaside plahvatus katlas või sulatusahjus;

**2.10.16.** kahju, mille põhjuseks on plahvatus sisepõlemismootorites või vesinikjahutusega generaatorites või keemiliste ühendite reaktsioonist põhjustatud plahvatus;

**2.10.17.** kahju põhjustanud detaili ja selle väljavahetamise või parandamise kulu;

**2.10.18.** kahju, mis on tekkinud seadme töötamise või seismise ajal, kui see on lahti võetud puhastamiseks, remontimiseks, kindlustuskohas ümberpaigutamiseks ja hilisemaks kokkumonteerimiseks.

## 2.11. Majandustegevuse katkemine

Majandustegevuse katkemise kindlustuskaitse saab valida ja see kehtib ainult siis, kui sellega on samaaegselt jõus Gjensidigega sõlmitud kindlustusleping ettevõtte vara kindlustamiseks, v.a kui on kokku lepitud teisiti.

### Mõisted

**2.11.1.** Majandustegevus on kindlustatud isiku äritegevus (näiteks toote müük, kinnisvara rentimine või teenuse osutamine), millega kindlustatud isik teenib tulu.

**2.11.2.** Üüri- või renditulu on üüri- või rendilepingu alusel makstav üür või renditasu kinnisasja või selle osa üürile või rendile andmise eest.

**2.11.3.** Brutokasum on ettevõtte majandustegevuse käive miinus muutuvad kulud. Brutokasum koosneb ärikasumist ja püsikuludest.

**2.11.4.** Ärikasum on majandustegevusest saadud kasum, kui müügitulust lahutatakse püsikulud, muutuvad kulud ja/või müüdüd toodangu kulu. Kui ärikulud ületavad äritulusid, on tegemist ärikahjumiga.

**2.11.5.** Püsikulud on kulud, mida tuleb kindlustusvõtjal kanda ka siis, kui kindlustusjuhtumi tõttu midagi ei toodeta, müüda ega pakuta teenust, s.t kindlustusjuhtumist tulenev majandustegevuse tuleml vastutusperioodil on null.

**2.11.6.** Lisakulud on majanduslikult põhjendatud kulutused, mida kindlustusvõtja teeb kindlustusjuhtumi tagajärjel tekkida võiva kahju vältimiseks ja/või tekkinud kahju ulatuse piiramiseks.

**2.11.7.** Muutuvad kulud on kulud, mis varieeruvad majandustegevuse ulatusest, s.t on otseselt seotud toodetud kauba või osutatud teenuste hulgaga. Kui majandustegevus katkeb, siis muutuvad kulud puuduvad.

**2.11.8.** Kolimiskulu on kulu, mis on vajalik kindlustuslepingus märgitud majandustegevuse ajutiseks kolimiseks samaväärsele asenduspinnale ning tagasi kindlustuskohta.

**2.11.9.** Vastutusperiood on aeg, mille eest Gjensidige hüvitab majandustegevuse katkemise tagajärjel tekkinud kahju. Vastutusperioodi hakatakse lugema kindlustusjuhtumi toimumise hetkest ja see kestab kuni hetkeni, mil müügitulu on taastunud tasemeni, nagu see oleks olnud ilma kindlustusjuhtumi toimumiseta. Vastutusperiood kestab maksimaalselt kaksteist kuud, kui kindlustuslepingus ei ole kokku lepitud teisiti.

**2.11.10.** Arvestusperiood on aeg, mis võetakse aluseks kindlustusväärtuse kindlakstegemisel ja kindlustushüvitise arvestamisel. Arvestusperiood eelneb vahetult ettevõtte vara kindlustusjuhtumi (täpsemalt punktides 2.1–2.10) toimumise kuupäevale.

### Kindlustatud ese

**2.11.11.** Majandustegevuse katkemise kindlustatud esemeks võib olla poliisile märgitud:

**2.11.11.1.** brutokasum s.o ärikasum, mis jääb ettevõtte vara kindlustusjuhtumi (näiteks tulekahju või muu punktides 2.1–2.10 sätestatud sündmuse) tõttu saamata, ja püsikulud;

**2.11.11.2.** muud tulud ja kulud, mis on kindlustuslepingus eraldi kokku lepitud (näiteks üüri- või renditulu katkemine, mille põhjuseks on kindlustatud isikule kuuluva üüri- või rendipinna kahjustumine punktides 2.1–2.10 sätestatud kindlustusjuhtumist või kolimiskulu).

**2.11.12.** Kui kindlustuslepingus ei ole kokku lepitud teisiti, ei kuulu kindlustatud eseme hulka:

**2.11.12.1.** lisakulud kahju piiramiseks v.a punktis 5.28 nimetatud juhul ja ulatuses;

**2.11.12.2.** kauba, tooraine, pooltoote ja abivahendi hankimise kulud;

**2.11.12.3.** toodangu ja/või teenuste müügiga kaasnevad transpordikulud;

**2.11.12.4.** käibel põhinevad kulud (näiteks litsentsitasud, autoriõiguste kasutamisest tulenevad maksud);

**2.11.12.5.** tulud ja kulud, mis otseselt ei ole seotud kindlustatud majandustegevusega (näiteks intressitulud; kinnisvara- ja maatehingud);

**2.11.12.6.** käibel põhinevad riiklikud ja kohalikud maksud, sh käibemaks, aktsiis, tollimaks, tulumaks;

**2.11.12.7.** finants- ja muud erakorralised tulud;

**2.11.12.8.** majandustegevuse likvideerimise kulu;

**2.11.12.9.** trahvid, sanktsioonid ja lepinguliste kohustuste täitmata jätmisest või nõuetele mittevastavast täitmisest tulenevad nõuded.



## Kindlustusjuhtum

**2.11.13.** Kindlustusjuhtumiks on majandustegevuse katkemine kindlustatud vara kahjustumise, hävimise või kaotsimiseku tagajärjel, mis on põhjustatud ettevõtte varakindlustuse tingimustes sätestatud ootamatust ja ettenägematust sündmusest (vt täpsemalt punktides 2.1 – 2.10), mille suhtes on kindlustusandja oma vastutust kinnitanud.

## Välistused

Gjensidige ei hüvita lisaks kindlustuse üldtingimustes ning üldistes välistustes (p 3) nimetatud välistustele:

**2.11.14.** kahju, mis tuleneb asjaolust, et kindlustusvõtjal ei ole kahjustunud, hävinenud või kaotsiläänud vara taastamiseks õigeaegselt kasutada piisavalt tööjõudu ja/või rahalisi või tehnilisi vahendeid (näiteks varakindlustusleping on sõlmitud alakindlustusega, mille tõttu majandustegevuse taastamine viibib);

**2.11.15.** kahju, mis tuleneb kindlustuskoha taastamisele või kindlustusvõtja majandustegevusele seatud riigi või kohaliku omavalitsuse poolsetest piirangutest (näiteks viivitus loa- või kontrollmenetlusest, tegevuspiirang vms);

**2.11.16.** kahju, mis on tingitud asjaolust, et osa vastutusperioodist on kasutatud parenduste, muudatuste või laienduste tegemiseks, mida ettevõtte varakindlustuse kohaselt ei hüvitata (näiteks kahjueelse olukorra taastamisel otsustatakse teha täiendavad tööd, mis ei ole kindlustatud);

**2.11.17.** elektri- või soojaenergia, veega, gaasiga varustamise ja/ või muu energiaallika puudumisest või häiretest tulenevat kahju;

**2.11.18.** majandustegevuse muutuvaid kulusid;

**2.11.19.** majandustegevuse käibest sõltuvaid kindlustusmakseid;

**2.11.20.** majandustegevuse käibest sõltuvaid litsentsitasusid ja autoriõiguse kasutamisest tulenevad makseid;

**2.11.21.** kindlustusvõtja äripartnerite poolt lepinguliste kohustuste täitmatajätmisest tulenevat kahju;

**2.11.22.** finantskulu, mis on raamatupidamise algdokumentidega kinnitatamata;

**2.11.23.** kahju, mis on põhjustatud sularaha, väärtpaberi, muu dokumendi, plaani, joonise, andmekandja, raamatupidamisdokumendi hävinemisest, kahjustumisest või kadumisest.

## 3. Üldised välistused

Üldised välistused kehtivad kõikidele põhi- ja lisakaitsete kindlustusjuhtumitele. Gjensidige ei hüvita lisaks kindlustuse üldtingimustes nimetatud välistustele:

### 3.1.

kahju, mis kuulub hüvitamisele kohustusliku vastutuskindlustuse (näiteks liikluskindlustus) või avalik-õigusliku kindlustuse (näiteks töötuskindlustus) alusel, või mille eest vastutab lepingu (näiteks hooldusleping, garantii) alusel kolmas isik (näiteks kindlustatud eseme müüja, valmistaja, importija, rendile- või üürileandja, hooldaja või paigaldaja);

### 3.2.

kahju, mis on tekkinud ebakvaliteetsest ehitus- või remonditööst;

### 3.3.

kahju, mis on tekkinud kindlustuskohas toimuva ehitus- või remonditegevuse tõttu, v.a kui ehitus- või remonditegevus on põhjuslikus seoses puhkenud tulekahjuga ning valitud on koguriski kindlustuskaitse;

### 3.4.

kahju, mis on otseselt või kaudselt tingitud mittenõuetekohasest projekteerimisest või projekti puudumisest, kui projekt on õigusaktide järgi kohustuslik;

### 3.5.

kahju, mis on tekkinud kindlustatud eseme paigaldamise, kokkumonteerimise, testimise või katsetamise tõttu;

### 3.6.

kahju, mis on tekkinud seetõttu, et kindlustatud ese ei ole paigaldatud või kasutatud valmistaja, maaletooja, müüja või õigusaktide nõuete järgi, v.a punktis 2.10 nimetatud juhul ja ulatuses vastava kindlustuskaitse olemasolul;

### 3.7.

kahju, mis on tekkinud lõhkeaine valest hoidmisest või lõhkamis-, kaevamis-, rammimis- või pinnasetööst;

### 3.8.

kahju hoone või selle osa vajumisest, pragunemisest, kokkutõmbumisest või paisumisest sõltumata põhjusest;

### 3.9.

kahju, mis on tekkinud kindlustatud eseme kasutusnõuete rikkumisest (näiteks kindlustatud eseme kasutamine tingimustes või otstarbel, milleks see ei ole ette nähtud, või kasutamine olukorras, mis kujutab kindlustatud esemele ilmset ohtu) või töökorras mitteoleva kindlustatud eseme kasutamisest;

### 3.10.

kahju, mis on tekkinud pikaajalisest protsessist (näiteks korrosioon, kõdunemine, katlakivi, kulumine, kondensvee kahjustus, liigniiskus, hallitus, vamm, seenhaigus, või korrodeerunud toru purunemise tagajärjel tekkinud kahju) või kindlustatud eseme tavapärasest kulumisest, rikkumisest või materjali väsimisest;

### 3.11.

kahju, mis on tingitud elektrikatkestusest, v.a punktides 2.9 - 2.10 nimetatud juhul ja ulatuses vastava kindlustuskaitse olemasolul;

### 3.12.

kahju, mille on tekitanud pikse kaudne mõju (s.t pikselöögi ja kindlustatud eseme vahel ei olnud vahetut kontakti, sh pikselöögist tekkinud ülepinge), v.a punktis 2.10.3 nimetatud juhul ja ulatuses vastava kindlustuskaitse olemasolul;

### 3.13.

kahju, mis on tekkinud kindlustatud eseme töötlemisel lahtise tule või soojusega. Küttekollete puhul (näiteks ahjud, kaminad, korstnad, katlad, kuivatid vms) ei hüvita Gjensidige kahju, mille on tekitanud tuli küttekoldele või selle osale (küttekolde sisemine kahjustumine, kui tuli ei välju küttekoldest). Juhul, kui küttekoldes olev tuli põhjustab tulekahju (tuli väljub küttekoldest), on tegemist kindlustusjuhtumiga ja siinset välistust ei kohaldata;

### 3.14.

kahju, mis on tekkinud kõrbemise või termokahjustuste tagajärjel, v.a kui selle põhjustas tulekahju, pikselöök, plahvatus või lennuavarii;

### 3.15.

kahju, mis on tingitud vee- või gaasivarustuse häirest (näiteks alarõhk, ülerõhk, ebakvaliteetne vesi või gaas) või katkestusest;

### 3.16.

kahju, mis on tekkinud kindlustuskohas avatud kraanist, segistist või ventiilist väljavoolanud vedelikust või väljatunginud gaasist;

### 3.17.

kahju kindlustatud eseme vargusest avalikult vägivalda kasutamata või kui vargus pandi toime ajal, mil kindlustatud ese oli jäetud järelevalveta või ei olnud lukustatud, kui pidev vahetu järelevalve või lukustamine oli kindlustuslepingu järgi nõutav;

### 3.18.

kahju varguse või röövi tagajärjel, kui koos varga või röövliga tegutses kindlustusvõtja või temaga võrdsustatud isik;

### 3.19.

kahju, mis on tekkinud jää või lume raskusest või liikumisest (v.a kahju erakorralisest intensiivsest lumesajust, kui kahju tekkis 72 tunni jooksul saju lõppemisest) või pinnase külmumisest;

### 3.20.

kahju, mille on tekitanud kahjur, närliline, lind või loom;

### 3.21.

kahju, mis on tingitud seadme hävimisest või kahjustumisest või kahjustumisest seadme sisemise purunemise või muu seadmesisese rikke tõttu (näiteks seadmesisene ülerõhk või tsentrifugaaljõud, sisemisest asjaolust põhjustatud elektrihaire, seadme sisemise osa lahtitulek, materjali või projekteerimisveast tekkinud kahju seadme töökorras detailile), v.a punktides 2.10 nimetatud juhul ja ulatuses vastava kindlustuskaitse olemasolul;

### 3.22.

väljavoolanud vedeliku või väljatunginud gaasi maksumust;

### 3.23.

kahju, mis on tekkinud hoone, rajatise või hoone karbi välise kanalisatsiooni ummistusest, mittetöötamisest või ebapiisavast läbilaskevõimest;

### 3.24.

ummistuse kõrvaldamise või torustiku puhastamise kulu;

### 3.25.

kahju, mis on tekkinud vedeliku või gaasi sissetungimisest hoonesse, rajatisse või hoone karpi läbi välise konstruktsiooni (näiteks sein, katus, aken, uks) või tehnosüsteemi (v.a juhul, kui kahju on tekkinud punktides 2.5 ja 2.8.1.4 nimetatud juhul ja ulatuses vastava kindlustuskaitse olemasolul);

### 3.26.

kindlustusjuhtumi põhjustanud detaili asendamise või parandamise kulu, v.a punktides 2.2.1 ja 2.8.1.2 nimetatud juhul ja ulatuses vastava kindlustuskaitse olemasolul;

### 3.27.

kulu, mis on seotud klaasil oleva kleebise (näiteks tekst, logo, reklaam) taastamisega või asendamisega, kui klaas ei ole purunenud;

### 3.28.

kahju mis seisneb kindlustatud eseme välimuse halvenemises või pisikahjustuses, mis ei takista asja sihtotstarbelist kasutamist ega mõjuta masinate või seadmete tööd (näiteks määrumine, plekid, lohud, mõlgid, täkked, kriimustused, kulumine, muutused värvis, rebendid, mikropraod);

### 3.29.

kahju, mis on tekkinud inventarile ja seadmetele, kaubale või rajatisele elektrihaire tagajärjel, v.a kui elektrihaire põhjustas tulekahju või punktides 2.9 ja 2.10 nimetatud juhul ja ulatuses vastava kindlustuskaitse olemasolul.

## 4. Kindlustussumma ja kindlustusvärtus

### 4.1.

Kindlustussumma on poliisil märgitud rahasumma või muu määratletud suurus, mis on maksimaalne väljamaksumus ühe kindlustusjuhtumi kohta. Kindlustusvõtja on kohustatud teatama Gjensidigele õige kindlustussumma, sh kohustatud juhtima Gjensidige tähelepanu, kui kindlustussumma ei vasta tegelikele asjaoludele ning võib kaasa tuua üle- või alakindlustuse olukorra.

### 4.2. Hoone, rajatise, siseviimistluse või hoone karbi kindlustusvärtus

**4.2.1.** Hoone, rajatise, siseviimistluse või hoone karbi kindlustusvärtus on selle taastamis- või jääkväärtus.

**4.2.2.** Taastamisvärtus on hoone, rajatise, siseviimistluse või hoone karbi hävimise või kahjustumise korral selle esialgsele kujule taastamiseks tehtavate vähimate võimalike kulutuste maksumus.

**4.2.3.** Jääkväärtus on hoone, rajatise, siseviimistluse või hoone karbi taastamisvärtus, millest on maha arvestatud kulumimäär, mis arvestab kindlustatud eseme tüüpi, kasutatud ehitusmaterjale, seisundit, vanust ja kasutusotstarvet. Jääkväärtus on hoone, rajatise, siseviimistluse või hoone karbi kindlustusvärtuseks, kui kindlustatud eseme kulumimäär on 50% või suurem või kui kindlustuslepingus on kokku lepitud kindlustusvärtuseks jääkväärtus.

### 4.3. Inventari ja seadmete kindlustusvärtus

**4.3.1.** Inventari ja seadme kindlustusvärtus on selle uusvärtus või turuväärtus kindlustusjuhtumi toimumise ajal.

**4.3.2.** Eseme uusvärtus on uue samaväärse, samade tehniliste näitajate ja omadustega, inventari või seadme soetamise kulu, sh soetamisega seotud vajalikud lisakulud (näiteks mõistlikud transpordi- ja paigalduskulud, tagastamatud maksud ja riigilõivud). Uusvärtus on kindlustusvärtuseks kuni kaheaastase arvutitehnika (arvutid ja nende lisaseadmed), mobiiltelefonide või kuni viieaastase muu inventari ja seadmete puhul, juhul kui kindlustuslepingus ei ole kokku lepitud teisiti.

**4.3.3.** Turuväärtus (kohalik keskmine müügihind) on samade tehniliste näitajate ja omadustega ning samaväärse kulumimääraga eseme soetamise ja soetamisega seotud vajalike lisakulude (näiteks mõistlikud transpordi- ja paigalduskulud, tagastamatud maksud ja riigilõivud) maksumus. Kui samaväärset eset ei ole võimalik soetada, siis arvestatakse turuväärtuseks uue samaväärse eseme soetamise maksumus, millest on maha arvatud kindlustatud eseme kulumimäär. Turuväärtus on kindlustusvärtuseks kaheaastase ja vanema arvutitehnika (arvutid ja nende lisaseadmed), mobiiltelefonide või viieaastase ja vanema muu inventari ja seadmete puhul, juhul kui kindlustuslepingus ei ole kokku lepitud teisiti.

**4.3.4.** Eseme vanuse leidmise aluseks on inventari või seadme uue soetamise aasta.

### 4.4. Kauba kindlustusvärtus

**4.4.1.** Kauba kindlustusvärtus on selle sisseostuhind või toodetud kauba omahind.

### 4.5. Kindlustusvärtuse suurenemine kindlustusperioodi jooksul

**4.5.1.** Kindlustatud hoone, rajatise, siseviimistluse või hoone karbi parenduste (s.t väärtuse suurendamine investeringute tegemise kaudu) puhul kindlustusperioodi jooksul kindlustussumma suureneb automaatselt kuni 10% kindlustussummast, kuid mitte rohkem kui 20 000 eurot, kui ei ole kokku lepitud teisiti.

**4.5.2.** Kindlustatud inventari ja seadmete parenduste puhul kindlustusperioodi jooksul suureneb kindlustussumma automaatselt kuni 10% kindlustussummast, kuid mitte rohkem kui 20 000 eurot. Kui kindlustusperioodi jooksul lisandub kindlustatud inventarile ja seadmetele samas kindlustuskohas uut inventari ja uusi seadmeid, siis kindlustussumma suureneb automaatselt kuni 10% kindlustussummast, kuid mitte rohkem kui 20 000 eurot.

**4.5.3.** Kindlustusperioodi jooksul lisandunud kaup on automaatselt kindlustatud kuni 10% kindlustussummast, kuid mitte rohkem kui 20 000 eurot, kui see kuulub kindlustatud kaubaga samasse kaubagrupi ja asub kindlustuskohas.

### 4.6. Majandustegevuse katkemise kindlustatud eseme kindlustusvärtus

**4.6.1.** Kindlustusvärtus on kindlustatud eseme arvestusperioodi rahaliste väärtuste summa, mille määramisel võetakse arvesse oodatavat käibe muutumist.

**4.6.2.** Kindlustatud esemete osas võib määrata hüvitispiire iga üksiku kahju või kogu vastutusperioodi kohta.

**4.6.3.** Kindlustusvõtja on kohustatud teatama Gjensidigele õige kindlustusvärtuse.



## 5. Kahju hüvitamine

### Üldpõhimõtted

#### 5.1.

Gjensidige hüvitab kindlustusjuhtumi tagajärjel tekkinud varakahju ja muud kulud kindlustuslepingus kokku lepitud ulatuses.

#### 5.2.

Kindlustushüvitise suuruse määramisel võtab Gjensidige aluseks kahjustatud, hävinud või varastatud kindlustatud eseme kindlustusväärtuse vahetult enne kindlustusjuhtumi toimumist.

#### 5.3.

Gjensidige tuvastab kindlustatud eseme üle- või alakindlustuse, võrreldes kindlustatud eseme kindlustussummat kindlustusväärtusega.

#### 5.4.

Käibemaksu osa, mis tagastatakse käibemaksukohustuslasest kindlustusvõtjale või muule hüvitise saajale seaduse alusel, ei ole kahju osa, v.a kui kindlustuslepingus on kokku lepitud, et kindlustushüvitis makstakse koos käibemaksu osaga.

#### 5.5.

Kui kindlustatud eseme taastamine/remontimine on tehniliselt võimalik ja majanduslikult otstarbekas, siis kindlustatud ese taastatakse/remonditakse. Kindlustatud eseme taastamisel on Gjensidigel õigus määrata remonttööde tegija või teenuse osutaja.

#### 5.6.

Kindlustushüvitise suurus ühe kindlustusjuhtumi kohta on piiratud kindlustusjuhtumi tagajärjel tekkinud varakahju suurusega ja kindlustussummaga.

#### 5.7.

Hüvitispiiriga kindlustamisel hüvitab Gjensidige kahjusumma kuni kokkulepitud kindlustushüvitise ülempiirini ning alakindlustust puudutavaid tingimusi ei kohaldata.

#### 5.8.

Hüvitamise vormi otsustab Gjensidige. Hüvitamise vormid on rahaline hüvitis, kindlustatud eseme taastamine või asendamine samaväärsega. Rahaline hüvitis makstakse kindlustuslepingus määratud soodustatud isikule või tema puudumisel vara omanikule.

#### 5.9.

Gjensidige ei hüvita taastamistööde kallinemist pärast 6 kuu möödumist kahju hüvitamise otsuse tegemisest.

### Hoone, rajatise, siseviimistluse või hoone karbi kahju hüvitamine

#### 5.10.

Kui kindlustusväärtuseks on taastamisväärtus, hüvitab Gjensidige esmalt kindlustushüvitise osa, milles on arvesse võetud kindlustatud eseme kulumimäär (jääkväärtuse osa). Jääkväärtust ületava osa hüvitab Gjensidige kindlustatud eseme taastamisel esitatud ehitustööde kuluarvete alusel ainult siis, kui kindlustusvõtja kasutas kindlustushüvitist samas kohas, sama liiki ja sama otstarbega kindlustatud eseme taastamiseks kahe aasta jooksul kahju hüvitamise otsusest alates. Kindlustusvõtja peab tõendama, et kasutas saadud kindlustushüvitist kindlustatud eseme taastamiseks.

#### 5.11.

Kui kindlustusväärtuseks on jääkväärtus, hüvitab Gjensidige kahju, kus kindlustatud eseme tavalisest kohalikust ehitusväärtusest on maha arvestatud kindlustatud eseme kulumimäär.

#### 5.12.

Gjensidige ei hüvita kahjustatud kindlustatud eseme parendamise kulu isegi siis, kui kindlustatud ese oli kindlustatud ülekindlustusega. Kui kahjustunud materjale ei ole kahju hüvitamisel saada, võtab Gjensidige aluseks kahju hüvitamise ajal saada oleva sarnase materjali hinna.

### Inventari, seadme või kauba kahju hüvitamine

#### 5.13.

Kui kindlustatud eseme parandamine ei ole tehniliselt ja majanduslikult otstarbekas, hüvitab Gjensidige vastavalt punktile 4.3 kindlustatud inventari või seadme uusväärtuse või turuväärtuse või vastavalt punktile 4.4 kindlustatud kauba sisseostuhinna või toodetud kauba omahinna.

#### 5.14.

Kui ese oli osa kollektsioonist või kogust või osa eseme paarist, hüvitab Gjensidige ainult eseme asenduskulu. Gjensidige ei hüvita kollektsiooni või kogu väärtuse vähenemist. Kui kollektsiooni kuuluva eseme väärtust ei ole võimalik tuvastada, siis hüvitab Gjensidige kahju proportsionaalselt eseme osaga kollektsioonist, paarist või kogust.

#### 5.15.

Kui inventar ja seadmed on kindlustatud põhivara nimekirja alusel, tuleb tekkinud kahju hindamiseks ja hüvitamiseks teha ettevõtte varade täielik inventuur ning tuvastada kahjujuhtumi eelne kindlustuskohas asunud kogu bilansiline põhivara, üle- ja puudujääk. Kahju kindlakstegemise ja inventuuri tegemise kohustus on kindlustusvõtjal. Gjensidigel on õigus kaasata inventuuri juurde vaatlejaks audiitor või muu asjatundja.

#### 5.16.

Kindlustatud eseme kindlustusväärtuse hüvitamisel läheb eseme omandiõigus üle Gjensidigele. Kui kindlustatud eseme hävimisel valdust ja omandiõigust Gjensidigele üle ei anta, on Gjensidigel õigus vähendada hüvitist eseme kindlustusjuhtumi järgse jääkväärtuse võrra.

#### 5.17.

Kui kindlustusvõtja saab pärast hüvitise maksmist varastatud kindlustatud eseme täielikult või osaliselt tagasi, peab ta viivitamatult selle valduse ning omandiõiguse Gjensidigele üle andma või tagastama vastava osa kindlustushüvitisest.

### Majandustegevuse katkemise kahju hüvitamine

#### 5.18.

Gjensidige hüvitab majandustegevuse katkemise hüvitist perioodi eest, mis algab kindlustusjuhtumi toimumise hetkest kuni majandusliku olukorra taastamiseni tasemeni, milline see oleks olnud, kui ettevõtte vara kindlustusjuhtumit ei oleks toimunud, kuid mitte kauem kui kestab vastutusperiood.

#### 5.19.

Majandustegevuse katkemise kahju suuruse arvutamisel võetakse arvesse kõiki asjaolusid, mis oleksid võinud ettevõtte majandustegevust ja -tulemusi mõjutada nii positiivselt kui negatiivselt, kui kindlustusjuhtumit ei oleks toimunud.

#### 5.20.

Kui väljamakstav kindlustushüvitis ei ületa 10% kindlustussummast, loetakse, et kindlustussumma ei vähenenud väljamakstud hüvitise võrra. Kui väljamakstav kindlustushüvitis on 10% kindlustussummast või rohkem, peab kindlustusvõtja alakindlustuse vältimiseks tasuma täiendava proportsionaalse lisamakse kindlustussumma taastamiseks esitades selleks vastava soovivaalduse Gjensidigele.

## 5.21.

Kui kindlustuslepingus on valitud üüri- või renditulu katkemise kindlustuskaitse, hüvitab Gjensidige üüri- või renditulu kaotuse kindlustusjuhtumi tagajärjel üüri- või rendileandjaks olevale kindlustusvõtjale mõistliku ja dokumentaalselt tõendatud saamata jäänud üüri- või renditulu, eeldusel, et üüri- või rendile antud kinnisasja/lepinguset (näiteks hoonet või ruumi) ei ole võimalik kasutada. Kindlustusvõtja peab hüvitise saamiseks esitama kindlustusjuhtumi hetkel kehtiva üüri- või rendilepingu, kus on märgitud kehtinud üüri- või renditulu suurus, samuti esitama tõendi üüri- või renditulu laekumis(t)e kohta (näiteks kontoväljavõte, panga maksekorralduse). Üüri- ja renditulu hulka ei arvestata kõrvalkulused ning muid üüri- või renditasule lisanduvaid makseid, kui kindlustuslepingus ei ole teisiti kokku lepitud.

## 5.22.

Kindlustusvõtja on kohustatud pärast kindlustusjuhtumi toimumist viivitamata kindlustatud esemeks oleva hoone, hoone karbi, rajatise või muu eseme taastama, mille kasutamise võimatuse tagajärjel on kindlustusvõtjal toimunud majandustegevuse katkemine.

## 5.23.

Kui majandustegevuse katkemise põhjustanud ettevõtte vara kindlustusjuhtumi puhul on kindlustushüvitist vähendatud või kahju hüvitamisest keeldutud, siis on Gjensidigel õigus vastavalt ka majandustegevuse katkemise hüvitist vähendada või hüvitamisest keelduda.

## 5.24.

Kui ühe kuu möödumisel majandustegevuse katkemisest ja iga järgneva kuu möödumisel on võimalik määrata summa, mida Gjensidige hüvitab kindlustusjuhtumi tagajärjel tekkinud kahju eest minimaalses summas, siis see hüvitatakse ja käsitletakse seda kui avansilist hüvitist.

## 5.25.

Kui selgub, et kindlustuslepingus märgitud majandustegevust ei jätkata, kuulub hüvitamisele kahju ajavahemiku ulatuses, mis eksperthinnangu järgi oleks kulunud sama majandustegevuse taasalustamiseks maksimaalselt vastutusperioodi jooksul. Nimetatud juhul hüvitatakse ainult ärikasum.

## Kulude hüvitamine kindlustusvõtjale

## 5.26.

Kui Gjensidigel on kohustus hüvitada tekkinud kahju, hüvitab Gjensidige muu hulgas kindlustusvõtja kantud vajalikud ja mõistlikud kahju kindlakstegemise kulud. Gjensidige ei hüvita eksperdi või nõuandja palkamise kulu, kui kindlustusvõtja ei olnud kindlustuslepingu järgi nende palkamiseks kohustatud.

## 5.27.

Gjensidige hüvitab kindlustusvõtjale kahju ärahoidmise või vähendamisega seotud mõistlikud kulud.

## 5.28.

Gjensidige hüvitab maksimaalselt 10% kahjustunud eseme kindlustushüvitisest, kuid mitte rohkem kui 20 000 eurot kindlustusperioodi ja -juhtumi kohta, mis on vajalik kindlustusjuhtumi tagajärjel kahjustatud ja allesjäänud vara koristamiseks, lammutamiseks, prahi äraveoks ja utiliseerimiseks (sh majandustegevuse katkemisest tekkinud kahju vähendamiseks ja kahju edasise suurenemise vältimiseks tehtavad mõistlikud ja majanduslikult põhjendatud lisakulud), kui kindlustuslepingus ei ole teisiti kokku lepitud.

## 5.29.

Kindlustusvõtja kantud kulude hüvitamisel võetakse arvesse alakindlustust.

## 6. Ohutusnõuded

### 6.1.

Lisaks seaduses ja kindlustuse üldtingimustes esitatud nõuetele ja kohustustele on kindlustusvõtja ja temaga võrdsustatud isik kohustatud järgima käesolevas peatükis toodud ohutusnõudeid.

### Tuleohutus

### 6.2.

Automaatse tulekahjusignalisatsiooni olemasolul peab see olema töökorras, ööpäevaringselt aktiveeritud, ning projekteeritud, paigaldatud ja korrapäraselt hooldatud vastavalt kehtivatele õigusaktidele.

### 6.3.

Juurdesõiduteed, läbisõidukohad ja juurdepääsud hoonetele, rajatistele, tuletõrje- ja päästevahenditele ning veevõtukohtadele peavad olema vabad ning kasutatavad aasta läbi.

### 6.4.

Tuletõrje veevõtukohtadele peab olema tagatud aastaringne juurdepääs ning kasutamise valmidus; tulekahju kustutamiseks vajalik veekogus ja vooluhulk; tähistus vastavalt tehnilisele normile või õigusaktile. Tuletõrje veevõtukoht on aastaringsest kasutatav tuletõrjehüdrant või muu rajatis veemahuti, loodusliku või tehisveekogu juures, mille kaudu saab auto- või mootorpumpade abil kustutusvett.

### 6.5.

Kindlustatud ese peab olema varustatud esmaste tulekustutusvahenditega kehtivate õigusaktide alusel. Esmased tulekustutusvahendid, evakuaatsioonitrepid ning -redelid peavad olema töökorras, siltidega varustatult nähtaval ja kättesaadaval kohal.

### 6.6.

Automaatse tulekustutusüsteemi olemasolul peab see olema töökorras, ning projekteeritud, paigaldatud ja korrapäraselt hooldatud vastavalt kehtivatele õigusaktidele.

### 6.7.

Tuletõkkeksed peavad olema reeglina suletud, välja arvatud automaatselt sulguvad tuletõkkeksed, millele tuleb tagada takistamatu sulgumine ja fikseerumine kinniasendis.

### 6.8.

Kõik vahekäigud ja evakuaatsiooniteed tuleb hoida vabana.

### 6.9.

Tulekahju korral tegutsemiseks peab kindlustatud isikul olema välja töötatud kirjalik tegevusplaan inimeste ja vara päästmiseks, tulekahjust teatamiseks ja muudeks toiminguteks, millest peavad olema instrueeritud kõik töötajad.

### 6.10.

Tulekahju korral tuleb tõkestada tule levikut, sulgedes ukсед, aknad, tuletõkkeksed ja -luugid ning peatades ventilatsioonisüsteemi ja transportööride töö.

### 6.11.

Põlevmaterjali ladustamine või mootorsõiduki või muude sõidukite parkimine ehitiste vahelise tuleohutuskuja alal ei tohi ehitistele tekitada täiendavat tuleohtu ega takistada päästetööd.

### 6.12.

Hoone seinte lähedusse ei tohi ladustada tuleohtlikke materjale, aineid, masinaid või seadmeid.

### 6.13.

Kuivatusahjude vahetus läheduses (kuni 4 m) on keelatud ladustada põlevmaterjali (sh pool-, toor- ja valmistoodangut).

### 6.14.

Puitmaterjalide kuivatite puhul tuleb järgida temperatuurirežiimi, et vältida materjali ülekuumenemist.

### 6.15.

Kuivatist väljuv materjal tuleb staabeldada nõuetekohaste mõõtmega virnadesse, vältimaks isekuumenemist ja isesüttimist.

### 6.16.

Lahtised põrandaalused, tunnelid, ventilatsioonikanalid, seadmete alused jms tuleb korrapäraselt puhastada.

### 6.17.

Suitsetamine on lubatud ainult selleks ettenähtud kohtades. Suitsetamise koht peab olema varustatud ohutusnõuetele vastavate tuhatoosidega, mida tühjendatakse regulaarselt selleks määratud kohtadesse. Suitsuruum peab olema varustatud ühe tulekustutiga.

### 6.18.

Suitsetamine ja lahtise tule kasutamine on keelatud igasuguse kergesti süttiva materjali läheduses. Tule- ja plahvatusohtlikes ruumides on lahtise tule kasutamine ja suitsetamine keelatud. Tule- ja plahvatusohtlikes ruumides ei või kasutada sädemeid tekitavaid seadmeid, masinaid ja tööriistu.

### 6.19.

Tuletöö tegemise koht peab olema selleks ettevalmistatud ning tuletöö tegemise ajal peab olema tagatud tuletöö tegemise kohas tuleohutus ja järelevalve.

### 6.20.

Tuletöö lõppemisel tuleb tagada tuletöö koha pidev kontroll kuni tuleohtu äralangemiseni.

### 6.21.

Tuletöid võib majandustegevusena osutada isik, kellel on vastav kutsetunnistus, või kes on läbinud tuletööde tegemise koolituse ja kellel on kehtiv tuletöötunnistus. Tuletöötunnistus kehtib alates selle väljastamise kuupäevast kuni viis aastat.

### 6.22.

Enne tuletööde tegemist tuleb mahuteid, mida on kasutatud tuleohtlike vedelike hoiustamiseks, gaasiplahvatusvältimiseks hoolikalt ventileerida.

### 6.23.

Tuleohtlike (keevitus-, löike-, kuumutus-, lihvimis-, jootes- jms) tööde tegemisel tuleb rangelt järgida kõiki tuleohtu nõudeid.

### 6.24.

Tootmisruumides ja ladudes on keelatud kasutada lahtiseid soojuskiirgusseadmeid, välja arvatud juhul, kui see on vajalik tootmisprotsessist tingituna ning nende kasutamine ja hooldamine on reguleeritud ettevõtte kirjalike juhendmaterjalidega, mis ei tohi olla vastuolus seadme tootja väljastatud kasutusjuhendite ja ohutusnõuetega.

### 6.25.

Jälgida, et tolmustes ruumides ja lahusti aere sisaldavates ruumides ei tekiks süütleallikaid.

### 6.26.

Kui küttesüsteemi kasutamisel tekib tahma, peab korstnat ja ühenduslõõri puhastama vastavalt vajadusele, sagedusega, mis on küttesüsteemi dokumentatsioonis ette nähtud, kuid mitte harvemini kui üks kord aastas. Puhastamissagedus peab välistama tahmapõlengu ohu.

### 6.27.

Ehitise valdaja peab küttesüsteemi puhastamise kohta pidama arvestust ja säilitama korstnapühkija akti korstnapühkimise kohta järgmise korstnapühkimise akti saamiseni.

### 6.28.

Tahkekütusel töötava ahju, kamina, pliidi või muu kütteseadme ning korstna ja ühenduslõõri võib kutse- ja majandustegevusena ehitada või paigaldada pädev isik, kellel on pottsepa kutsetunnistus.

### 6.29.

Puidutöötlemisettevõtte katlamaja või muu kütteseadme korsten tuleb varustada sädemepüüdjaga.

### 6.30.

Mitteautomaatseid töötavaid kütteseadmeid (näiteks katlaid) on keelatud jätta järelevalveta. Automaatselt töötavad katlad peavad olema varustatud kustutusüsteemiga, mis kaitseb katelt tule tagasilevimise eest või muu kustutusüsteemiga katlaruumis. Samuti tuleb järgida kütteseadmete paigaldamisel tuleohutusnõudeid.

### 6.31.

Tuleohtlikud jäätmed tuleb töökohalt eemaldada, tuleohutuks muuta või neutraliseerida iga päev tööpäeva või vahetuse lõppedes.

### 6.32.

Tuleohtlike jäätmeid tuleb hoida väljaspool hoonet kindlustatud esemest ohutus kauguses või tulekindlate seintega hoidlates.

### 6.33.

Õliseid, rasvaseid või kergesti süttiva vedelikuga immutatud riidelappe jms tuleb hoida tihedalt kaanega suletud tulekindlates nõudes ja ohutus kauguses süttivatest materjalidest. Mahavalgunud õli või muu kergesti süttiv vedelik tuleb koristada viivitamatult, koristamisel kasutatud absorbeerivad ained tuleb koos vedelikuga viivitamatult mahavalgumise kohast eemaldada.

### 6.34.

Jäätmeid, mis võivad sisaldada hõõguvaid kehi või tekitada sädemeid, tuleb hoida mittepõlevast materjalist tuhaurnides teistest jäätmetest eraldi.

### 6.35.

Materjale, vedelikke ja gaase võib tootmises kasutada ja ladustada tootja juhiste ning kehtestatud ohutusnõuete ja piirkoguste alusel.

### 6.36.

Tuleohtlike vedelikke tuleb säilitada tulekindlates anumates. Neid on keelatud valada kanalistsiooni või reovete hoidlasse.

### 6.37.

Kõik masinad, seadmed ja mahutid, mille läheduses kasutatakse või hoitakse kergesti süttivaid vedelikke, tuleb maandada.

### 6.38.

Tuleohtlike ainete, esemete, materjali, kauba jms hoiukohta või -ruumi ja selle sissepääsusi ei tohi tööprotsessi käigus jätta järelevalveta. Muul ajal peab hoiuruum olema suletud ja lukustatud selliselt, et sissetungimine oleks välistatud ilma lukke või konstruktsioone lõhkumata.

### 6.39.

Saepuru, puidukoore ja puiduhakke lahtised kuhjatised ning saematerjali laod tuleb paigutada ehitisest ohutusse kaugusesse, kuid mitte lähemale kui 10 meetrit.

## Seadmete ja masinate kasutamine

### 6.40.

Seadmete ja masinate ekspluateerimisel tuleb kinni pidada tootja, importija või müüja juhenditest.

### 6.41.

Seadmetele ja masinatele tuleb teha regulaarset tehnohooldust.

### 6.42.

Seadmeid ja masinaid (näiteks puhurit) on keelatud jätta nende töötamise ajal järelevalveta, kui see ei ole selgesõnaliselt lubatud tootja kasutusjuhendis ja ei kujuta kindlustatud esemele tuleohtu.

### 6.43.

Keelatud on kasutada tuleohtu põhjustada võiva rikkega seadet, paigaldist või masinat.

#### 6.44.

Seadmeid ja masinaid tuleb kasutada selleks ettenähtud keskkonnas ning nende kasutamine ei tohi põhjustada tuleohtu.

#### 6.45.

Elektrilise toitega sõidukeid tuleb parkida väljaspool tööaega spetsiaalsetes kohtades ning ruumides, kus on tagatud nende akude ohutu laadimine. Akude laadimine väljaspool spetsiaalseid kohti või ruume on keelatud.

#### 6.46.

Ettevõtete territooriumil tuleb kasutada sõidukeid, milliste konstruktsioon välistab sädemete tekke (väljalasketorustikust, mehhaaniliselt või elektriliselt).

#### 6.47.

Sõidukid peavad olema varustatud töökorras olevate tulekustutitega.

#### 6.48.

Sõidukite liikumisel territooriumil, ladudes, laoplatidel ja tsehides tuleb järgida sõiduki gabariite, et vältida kokkupuuteid elektrijuhtmetega ning liinidega ja hoida ära nende vigastamine.

### Ehitise ja territooriumi hooldus

#### 6.49.

Siseveevõrgu-, sisekanalisatsiooni- ja küttesüsteemi; vihmavee- ja reoveetorustikke (sh tagasivoolumklappe); drenaaže; settekäive ja sadeveekraave tuleb regulaarselt kontrollida ja hooldada.

#### 6.50.

Allpool paisutustaset asuvad trapid jms avad (väljaviigid), mis on ühenduses hoone kanalisatsioonisüsteemiga, tuleb varustada pumba või tagasilöögiklapiga.

#### 6.51.

Kasutamata ja kütmata hoonetes või ruumides paiknevad veevõrgud ja küttesüsteemid tuleb sulgeda, tühjendada ja hoida tühjana.

#### 6.52.

Ehitise katust tuleb regulaarselt kontrollida ja hooldada (mh tuleb võimalusel kontrolli teostada ka peale tormi).

#### 6.53.

Talveperioodil peab olema korraldatud regulaarne lume- ja jääkoristus hoone konstruktsioonidelt (sh katusest) ning libedatõrje kindlustuskoha käiguteedel. Liigne lumi ning jää tuleb hoone katusest eemaldada esimesel võimalusel, hiljemalt 72 tunni jooksul saju lõppemisest või jää tekkest. Lumekihi paksus ei tohi olla suurem kui 0,4 meetrit.

#### 6.54.

Kindlustuskoha kinnistul asuvad puud või puude oksad, mis võivad tekitada kahju või selle tekkimisele kaasa aidata, tuleb kahju ärahoidmiseks eemaldada (sh tuleb tagada puude seisukorra regulaarne hindamine, et vältida puude või okste murdumist).

### Turvalisus

#### 6.55.

Automaatne valvesignalisatsioon peab olema töökorras ja korrapäraselt hooldatud, ohu korral peab see rakenduma ja tagama häire edastamise. Hoonest, ruumist või sõidukist lahkumisel peab automaatne valvesignalisatsioon olema lülitatud valveseisundisse.

#### 6.56.

Hoonest, rajatisest või sõidukist lahkumisel peavad hoone, rajatise ja sõiduki kõik ukсед, aknad, luugid ja muud avad olema suletud, kaitsmaks vara ilmastikumõjude eest ja lukustatud selliselt, et ilma vara asukohta pääsemist takistava tõkke või lukustuse lõhkumiseta ei oleks võimalik sellesse siseneda.

#### 6.57.

Võtmeid või sissepääsukoode tuleb kasutada selliselt, et need ei satuks kolmandate isikute valdusse. Võtme või koodi kaotamisel või sattumisel ebaseaduslikku valdusse peab kindlustatu viivitamatult luku või koodi välja vahetama.

### Vara ladustamine

#### 6.58.

Vara (sh kaup) tuleb ladustada allpool maapinda asuva ruumi põrandal vähemalt 12 cm kõrgusel põrandapinnast.

### Elektriseadmed ja -valgustid

#### 6.59.

Elektriseadmete ja -võrkude montaažitöid on lubatud teha ainult kvalifitseeritud isikutel.

#### 6.60.

Elektriseadmete eksploateerimisel on keelatud kasutada: mittetöökorras seadmeid; vigastatud isolatsiooniga elektrijuhtmeid ja mittekorras olevaid seinakontakte, lüliteid; mittestandardseid sulavkaitsmeid.

#### 6.61.

Keelatud on kasutada ajutist elektrijuhtmestikku, kui see pole vajalik ajutiseks ehitus- või remonditöödeks.

#### 6.62.

Juhtmestikukasutatavad sulavkaitsmed ja automaatkaitsekorgid peavad vastama antud juhtmestikule lubatud voolule.

#### 6.63.

Tolmuste materjalide, põlevvedelike ja materjalide hoiuruumide valgustid peavad olema kinnist tüüpi (kuplitega).

#### 6.64.

Puidutöötlemisettevõtete elektripaigaldisi tuleb kontrollida ning teostada kontrollmõõtmisi korralise kontrolli teostamiseks ettenähtud tähtaegadel. Korralise kontrolli õigeaegse ja asjakohase läbiviimise peab tagama elektripaigaldise valdaja või tema poolt määratud isik. Elektripaigaldise süsteemide perioodilist hooldust nõudvate paigaldise osade jaoks tuleb koostada hooldus- ja korrashoiukava.

#### 6.65.

Elektriülekande õhuliinid ning õhukaablid ei tohi kulgeda puiduvirnade ning põlevmaterjalide katuste kohal.

#### 6.66.

Elektrivõrgustik peab olema monteeritud nii, et valgustid ei puutuks kokku põlevmaterjaliga.

## 7. Kindlustusriski mõjutavad olulised asjaolud

### 7.1.

Kindlustusriski mõjutavaks oluliseks asjaoluks loetakse eelkõige:

**7.1.1.** teavet ja muudatusi teabes, mida Gjensidige küsis või sai kindlustusvõtjalt enne kindlustuslepingu sõlmimist;

**7.1.2.** asjaolusid, mida Gjensidige küll ei küsinud, aga mille osas keskmisele mõistlikule kindlustusvõtjale on arusaadav, et vastav teave võib kindlustusriski mõjutada;

**7.1.3.** kui kindlustatud eseme suhtes jäetakse täitmata kindlustuslepingus nimetatud ohutusnõuded;

**7.1.4.** kindlustatud eseme võõrandamist;

**7.1.5.** muudatuste tegemist kindlustatud eseme koosseisus ja/või otstarbes;

**7.1.6.** mitmekordse kindlustuse tekkimist kindlustatud eseme suhtes;

**7.1.7.** poliisil või selle lisades nimetatud eritingimuste või kokkulepete täitmata jätmist.

## 8. Kindlustussummade ja hüvitispiiride tabel

Tabelis on informatiivne kokkuvõte kindlustustingimustes nimetatud kindlustussummadest ja hüvitispiiridest.

| Kindlustuskaitse   | Hüvitispiir, kuid mitte suurem kui kindlustussumma  | Viide kindlustustingimuste punktile |
|--|---|-------------------------------------|
| Torustiku leke – kahju põhjustanud purunenud torustiku või süsteemi enda remondi- või taassoetamiskulu.  | 1 000 eurot   | 2.2.1                               |
| Vargus – võtmete, puldi või luku avamise koodide vargus.   | 2 000 eurot   | 2.3.3                               |
| Kogurisk – kahju, mis on tekkinud kindlustatud hoone või kaasomandis oleva hoone karbi välisküljele kinnitatud reklaamile, teadetetahvlile, sildile, viidale või jälgimiskaamerale kuni 10% hoone või kaasomandis oleva hoone karbi kindlustussummast, kuid mitte rohkem kui märgitud hüvitispiir. | 10 000 eurot  | 2.8.1.1                             |
| Kogurisk – kindlustusjuhtumi põhjustanud purunenud torustiku või süsteemi enda remondi- või taassoetamiskulu.  | 2 000 eurot   | 2.8.1.2                             |
| Kogurisk – kindlustatud eseme määrimisest (näiteks värviga, pliatsiga vms, sh grafiti) tekkinud kahju kolmanda isiku poolt.  | 2 000 eurot   | 2.8.1.3                             |
| Kogurisk – läbi piirdekonstruktsiooni või tehnosüsteemi kaudu sissetunginud vesi või lumi.   | 2 000 eurot, eelneva 5 aasta jooksul ei ole vesi või lumi kindlustatud esemesse sisse tunginud. | 2.8.1.4                             |
| Kogurisk – kahju, mis on tekkinud kindlustuskohas asuvale ja poliisil märkimata rajatisele.  | 10 000 eurot  | 2.8.1.5                             |
| Kindlustatud hoone, rajatise, siseviimistluse, hoone karbi, inventari ja seadmete kindlustusperioodil toimunud parenduste, samuti kindlustusperioodi jooksul lisandunud uue inventari, seadmete ja kauba puhul kindlustussumma automaatne suurenemine.   | 10% kindlustussummast, kuid mitte rohkem kui 20 000 eurot.                                      | 4.5                                 |
| Kindlustusjuhtumi tagajärjel kahjustatud ja allesjäänud vara koristamine, lammutamine, prahi äravedu ja utiliseerimine.  | 10% kahjustunud eseme kindlustushüvitisest, kuid mitte rohkem kui 20 000 eurot.                 | 5.28                                |

ADB Gjensidige Eesti filiaal  
Registrikood 11193232  
Sõpruse pst 145  
13417 Tallinn

Kindlustustelefon 611 6112  
[info@gjensidige.ee](mailto:info@gjensidige.ee)

[gjensidige.ee](http://gjensidige.ee)