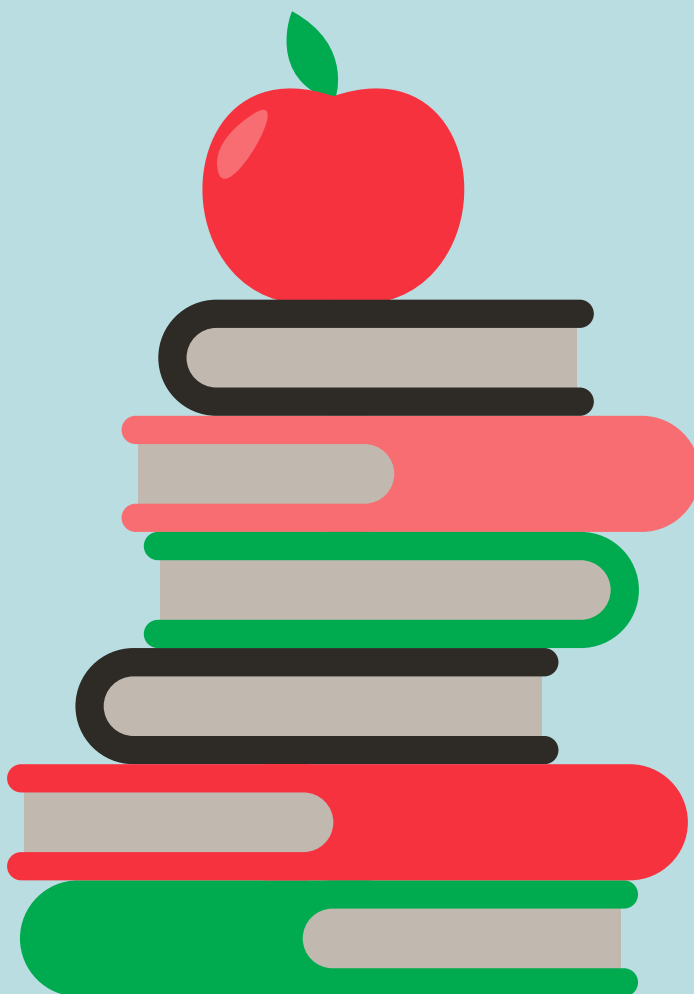


Juriidilise isiku vastutuskindlustuse tingimused

VK101-2020

Kehtivad alates 11.08.2020



Juriidilise isiku vastutuskindlustuse tingimused



VK101-2020

Kehtivad alates 11.08.2020

Sisukord

1. Mõisted	lk 3
2. Põhikaitsed ja lisakaitsed	lk 4
2.1. Majandustegevuse vastutuskindlustus	lk 4
2.2. Majandustegevuse vastutuskindlustuse lisakaitsed	lk 5
2.3. Toote vastutuskindlustus	lk 5
2.4. Tööandja vastutuskindlustus	lk 6
3. Üldised välistused	lk 6
4. Kahju hüvitamine	lk 7
5. Ohutusnõuded ja kohustused kahjujuhtumi toimumisel	lk 8
6. Kindlustusrisiki mõjutavad olulised asjaolud	lk 8
Lisa 1. Ehitustööde ohutusjuhend	lk 9

Gjensidige kontaktandmed

Kindlustustelefon: +372 611 6112

Klienditeeninduse e-posti aadress: myyk@gjensidige.ee

Kahjukäsitluse e-posti aadress: kahjud@gjensidige.ee
gjensidige.ee

Juriidilise isiku vastutuskindlustuse tingimused



VK101-2020

Kehtivad alates 11.08.2020

Käesolevaid tingimusi kohaldatakse Gjensidigega sõlmitud kindlustuslepingutele, mille eesmärk on kindlustada juriidilise isiku tsiviilvastutust. Tingimusi kohaldatakse koos Gjensidige kindlustuse üldtingimustega.

1. Mõisted

1.1.

Kindlustatud ese on kindlustatu varaline vastutus kolmandale isikule õigusvastaselt tekitatud kahju eest kindlustuslepingus piiritletud ulatuses.

1.2.

Kindlustusvõtja on isik, kes on sõlminud Gjensidigega kindlustuslepingu ja kellel on kindlustusmaks tasumise kohustus. Kindlustusvõtja ei pruugi olla kindlustatud isikuks.

1.3.

Kindlustatud isik ehk **kindlustatu** on poliisil märgitud isik, kellega seotud kindlustusriski on kindlustatud. Kindlustuskaitse laieneb isikutele, keda kindlustatu oma majandustegevuses või ülesannete täitmisel kasutab, kui see on märgitud poliisile. Kindlustuskaitse ei laiene kindlustusvõtja juhtorgani liikme ega järelevalve teostaja tegevusele.

1.4.

Kolmas isik on isik, kes ei ole kindlustusvõtja, kindlustatud isik, ega isik, kellele laieneb kindlustuskaitse. Kolmas isik ei ole ka nimetatud isiku esindaja, töötaja ega kindlustatud isikuga samasse kontserni kuuluv või kindlustatud isikut kontrolliv juriidiline isik. Kolmas isik ei ole ka kindlustusvõtja/kindlustatu üürnik ega kindlustusvõtja/kindlustatu poolt üüritava hoone või territooriumi omanik. Kui kindlustatud isik on korteriühistu, siis ei ole kolmas isik ka vastava kinnisasja kaasomanik. Tööandja vastutuskindlustuses on kolmas isik kindlustatud isiku töötaja (sh juhataste liige, kellega on sõlmitud tööleping), kellega juhtus tööõnnetus.

1.5.

Kindlustatud majandustegevus on poliisil märgitud kindlustatud isiku majandustegevus, millega kindlustatud isik teenib tulu ja mille teostamisega ja/või teostamise tulemusena seotud vastutus on kindlustatud. Kindlustatud majandustegevus ei pea tingimata kattuma kindlustatud isiku äriregistris registreeritud põhitegevusalaga.

1.6.

Majandustegevuse tsiviilvastutus – kindlustatud isiku vastutus kahju eest, mis on tekitatud kolmandale isikule kindlustatud majandustegevuse käigus.

1.7.

Toote tsiviilvastutus – kindlustatud isiku vastutus kahju eest, mis on tekitatud kolmandale isikule kindlustuspoliisil nimetatud toote või üleantud töö või teenusega.

1.8.

Tööandja tsiviilvastutus – kindlustatud isiku vastutus kahju eest, mis on tekkinud tema töötajal seoses tööõnnetusega.

1.9.

Ehitis on inimtegevuse tulemusel loodud ja aluspinnasega ühendatud või sellele toetuv asi, mille kasutamise otstarve, eesmärk, kasutamise viis või kestvus võimaldab seda eristada teistest asjadest. Ehitis on hoone või rajatis. Hoone on väliskeskonnast katuse ja teiste välispiiretega eraldatud siseruumiga ehitis. Rajatis on ehitis, mis ei ole hoone.

1.10.

Ehitamine ehk **ehitustöö** on ehitise püstitamine, rajamine, paigaldamine, laiendamine, rekonstrueerimine, lammutamine ja muu ehitisega seonduv tegevus, mille tulemusel ehitis tekib või muutuvad selle füüsilised omadused. Ehitamine on ka pinnase või katendi ümberpaigutamine sellises ulatuses, millel on oluline püsiv mõju ümbritsevale keskkonnale ja funktsionaalne seos ehitisega. Ehitamine on ka tarindi, masina, seadme või nende osade kokkupanek (montaaž). Ehitamine ei ole nt projekteerimine; ehitusuuringu, energiaauditi, omanikujärelevalve, ehitusprojektide ekspertiiside või ehitiste ekspertiiside tegemine; samuti energiamärgiste väljastamine.

1.11.

Toode on kindlustatud isiku poolt poliisil märgitud kindlustatud majandustegevuse käigus valmistatud või turustatud valmistoode, tooraine või selle osa, samuti poliisil märgitud kindlustatud majandustegevuse käigus osutatud teenuse tulemus (üleantud töö või teenus).

1.12.

Puudusega toode on valmistoode, tooraine või selle osa, mis ei ole ohutu määral, mida füüsiline isik on õigustatud ootama, samuti selline üleantud töö või teenus, mis tekitab kahju juriidilisele või füüsilisele kolmandale isikule.

1.13.

Töötaja on isik, kes töötab kindlustatud isiku juures töölepingu alusel või avalikus teenistuses, sealhulgas prokurist, praktikant või renditöötaja (st töötaja, keda kindlustatud isik kasutab oma majandustegevuses või ülesannete täitmisel vastava kokkuleppe alusel ettevõttega, millega on sellel töötajal sõlmitud tööleping). Töötaja on ka isik, kes töötab kindlustatu juures muu võlaõigusliku lepigul alusel tingimusel, et kindlustatu maksab sellise isiku eest sotsiaalmaksu.

1.14.

Tööõnnetus on töötaja tervisekahjustus või surm, mis toimus tööandja antud tööülesannet täites või muul tema loal tehtaval töö, töötaja hulka arvataval vaheajal või muul tööandja huvides tegutsemise ajal. Tööõnnetusena ei käsitata tervisekahjustust või surma, mis toimus loetletud juhtudel, kuid mis ei ole põhjuslikus seoses töötaja töö või töökeskkonnaga.

1.15.

Kutsehaigus on haigus, mille on põhjustanud kutsehaiguste loetelus nimetatud töökeskkonna ohutegur või töö laad ning mille on diagnoosinud töötervishoiuarst.

1.16.

Valduses olev vara on kolmandale isikule kuuluv vara, mis kahju tekkimise hetkel:

1.16.1. on kindlustatud isiku poolt hoiustatav, ladustatav, laaditav, transporditav, remonditav, paigaldatav, parandatav, puhastatav või muul viisil antud kindlustatud isiku kontrolli alla. Ehitustööde puhul on valduses olev vara ka kolmandale isikule kuuluv ehitis, milles kindlustatud isik teostab ehitustöid;

1.16.2. on kindlustatud isikule üürile või rendile antud (sealhulgas kapitalirent), laenutatud või muul viisil kindlustatud isiku poolt kasutatav kindlustatud majandustegevuse eesmärgide saavutamiseks.

1.17.

Alltöövõtja – isik, keda kindlustatud isik kasutab töövõtu- või muu võlaõigusliku lepingu alusel oma majandustegevuses või oma ülesannete täitmisel. Gjensidigel on alltöövõtja tekitatud kahju hüvitamise korral õigus esitada tagasinõue kahju põhjustanud isikule.

1.18.

Erialane tegevus või **kutsetegevus** on asjakohastel teadmistel, oskustel ja intellektuaalsel tööel põhinev tegevus, mis nõuab spetsiaalset erialast ettevalmistust ja/või õpinguid ning selle tegevusega tegelemise võimalus on reguleeritud õigusaktidega (nt audiitori kutsetegevus, advokaadi kutsetegevus, raamatupidaja kutsetegevus, tõlkija kutsetegevus, vastavuskontrolli teostava isiku kutsetegevus, IT-alane kutsetegevus, projekteerija kutsetegevus või muu tegevus, millega tegelemine eeldab kutsetunnistuse, sertifikaadi vms olemasolu).

1.19.

Keskkonnareostus on suitsu, aurude, tahma, happe, leelise, mürgiste kemikaalide, vedelike või gaaside, jäätmete või muude ärritavate keemiliste ainete, saasteainete emissioon, hajumine, väljalalamine, laialivalgumine või leke pinnasesse ja / või mulda, veekogudesse.

1.20.

Majandustegevuse vastutuskindlustuse kindlustuskoht on poliisil määratletud aadress, territoorium, piirkond või ala, kus kindlustatud majandustegevusest tekkinud kindlustusjuhtumi suhtes kehtib Gjensidige kindlustuslepingust tulenev täitmise kohustus.

1.21.

Toote vastutuskindlustuse kindlustuskoht on poliisil määratletud aadress, territoorium, piirkond või ala, kus puudusega tootest tekkinud kahju suhtes kehtib Gjensidige kindlustuslepingust tulenev täitmise kohustus.

1.22.

Tööandja vastutuskindlustuse kindlustuskoht on poliisil määratletud aadress, territoorium, piirkond või ala, kus tekkinud tööõnnetuse suhtes kehtib Gjensidige kindlustuslepingust tulenev täitmise kohustus.

1.23.

Nõuetest teatamise periood – ajavahemik, mille jooksul kindlustatud isik peab teatama Gjensidigele kindlustusperioodil aset leidnud sündmustest ja/või asjaoludest, mille tõttu kolmas isik on esitanud või võib esitada kindlustatud isiku vastu nõude. Kui ei ole kokku lepitud teisiti, on nõuetest teatamise periood kolm aastat alates nõude aluseks oleva sündmuse toimumise kalendriaasta lõpust. Nõuetest teatamise periood märgitakse poliisile.

1.24.

Tagasiulatav kindlustuskaitse on aeg enne kindlustusperioodi algust, millal kehtib kindlustuskaitse kindlustuslepingus nimetatud ulatuses. Tagasiulatav kindlustuskaitse ei kehti nende rikkumiste ja nõuete suhtes, millest kindlustusvõtja või kindlustatud isik oli teadlik enne tagasiulatava kindlustuskaitse kokkuleppe sõlmimist.

1.25.

Kahju – kindlustusjuhtumist põhjustatud kolmanda isiku vara kahjustamine, hävimine, kehavigastused või surm ning selle tagajärjel tekkinud kulud (otsene varaline kahju), kolmanda isiku materiaalse vara kahjustamise, hävimise, kehavigastuse või surma tõttu saamata jäänud tulu, kui on tõendatud, et kolmandal isikul oli tegelik võimalus ja kavatsus tulu saada, samuti mittevaraline kahju, mis tekib kolmanda isiku tervisekahjustuse või surma tagajärjel.

1.26.

Kindlustushüvitis on rahasumma, mille Gjensidige maksab kindlustusjuhtumi tagajärjel tekkinud kahju ja/või õigusabikulude hüvitamiseks kindlustuslepingus kokku lepitud ulatuses.

2. Põhikaitse ja lisakaitse

Põhikaitse on majandustegevuse vastutuskindlustus, toote vastutuskindlustus, tööandja vastutuskindlustus. Põhikaitse kehtib juhul, kui poliisil on vastavas põhikaitstes kokku lepitud. Lisakaitse kehtib juhul, kui poliisil on vastav lisakaitse märgitud. Kõik ühest ja samast sündmusest tulenevad nõuded loetakse üheks kindlustusjuhtumiks.

2.1. Majandustegevuse vastutuskindlustus

Majandustegevuse vastutuskindlustuse kindlustusjuhtum

2.1.1. Gjensidige hüvitab äkilise ja ettenägematu sündmuse tagajärjel tekkinud kahju, kui täidetud on kõik järgnevad tingimused:

2.1.1.1. kindlustatud isik on tekitanud kolmandale isikule kindlustusperioodil kindlustatud majandustegevuse käigus õigusvastaselt kahju;

2.1.1.2. kahju on tekkinud poliisil märgitud kindlustusperioodil ja kindlustuskohas;

2.1.1.3. kindlustatud isik on kohustatud kahju hüvitama vastavalt Eesti õigusaktidele;

2.1.1.4. kindlustatud isik on esitanud nõude Gjensidigele nõuetest teatamise perioodi jooksul.

2.1.2. Majandustegevuse vastutuskindlustuse kaitse laieneb kindlustatud isiku vastutusele kolmandale isikule õigusvastaselt tekitatud kahju eest, mis tekib seoses kindlustatud majandustegevusega ka:

2.1.2.1. poliisil märgitud hoonete, ruumide või territooriumi kasutamisest;

2.1.2.2. siltide, reklaamtahvlite kasutamisest Eesti Vabariigi territooriumil;

2.1.2.3. iseliikuvate mehhanismide või maismaasõidukite kasutamisest, välja arvatud liiklusõnnetusest tekkinud kahju;

2.1.2.4. laadimistöõde käigus, kui see on põhjustatud iseliikuvate mehhanismide või maismaasõidukite kasutamisest, välja arvatud juhul, kui kahju põhjustatakse laaditava varale;

2.1.2.5. kindlustatud isiku töötaja tegevusest Euroopa Liidus, Norras või Šveitsis toimuval näitusel, messil või konverentsil, kus kindlustatud isik osaleb kindlustatud majandustegevuse eesmärgil, välja arvatud tootmisprotsessi, -seadmete või mehhanismide juhtimine või esitlus;

2.1.2.6. kindlustatud isiku enda tarbeks vajalike olemasolevate ehitiste või ruumide hooldusest või lihtsast ehitusluba mittevajavast remondist;

2.1.2.7. kindlustatud isiku alltöövõtja tegevusest kindlustatud isiku valduses või kasutuses olevate hoonete, ruumide või territooriumi puhastus- või hooldusteenuste, sh turvateenuse või lihtsama ehitusluba mittevajava remonditeenuse pakkumisel.

Majandustegevuse vastutuskindlustuse välistused

2.1.3. Gjensidige ei hüvita lisaks kindlustuse üldtingimustes ning üldistes välistustes (punkt 3) nimetatud välistustele:

2.1.3.1. kahju mistahes tegevusest seoses järgnevate kõrgendatud riskiga objektidega: lennuväli, lennuväljarajatis, lennuk või muu õhusõiduk või selle osa; laev või muu veesõiduk või selle osa; raudteeveerem või raudteerajatis; elektriijaam (sealhulgas hüdroelektriijaam, tuumaelektriijaam, tuulepark vms), soojuse- ja elektri koostootmisjaam; kai, muul, tamm, veehoidla, pais või sild, kui eelnimetatud objektide puhul on tegemist vesiehitisega; tunnel, maa- või veaalune kaevandus; jäätmeoidla, ohtlike jäätmete kogumis- või hoiustamiskoht; nafta- või gaasiplatvorm; keemiatehas;

2.1.3.2. kahju kolmanda isiku varale, mis oli kindlustatud isiku valduses;

2.1.3.3. kahju, mis kuuluks hüvitamisele toote vastutuskindlustuse alusel (p 2.3), sh kahju, mis on tekkinud pärast kindlustatud isiku poolt töö või teenuse üleandmist kolmandale isikule (sh ehitustööde üleandmist tellijale või muule ehitustööde vastuvõtmiseks õigustatud isikule);

2.1.3.4. kindlustusvõtja/kindlustatud isiku üürnikule või rentnikule tekitatud kahju, v.a juhul kui poliisil on kindlustatud majandustegevusena märgitud ehitise, ruumide või territooriumi üürile/rendile andmine;

2.1.3.5. kahju, mis seisneb vaid kahjustatud asja väärtuse halvenemises vms pisikahjustuses, mis ei takista asja sihtotstarbelist kasutamist (nt määrumine; plekid; lohud; mõlgid; täkked; kriimustused; kulumine; muutused värvkattes; värv-, krohvi- vms katte mahakoormine; rebendid; praod);

2.1.3.6. kahju, mis on tekkinud lõhkeaine vales hoidmisest, lõhkamis- või rammimistöödest;

2.1.3.7. kahju, mis on tekitatud kindlustatud isiku alltöövõtja poolt tegevuse käigus, mis ei ole kindlustatud isiku valduses olevate hoonete, ruumide või territooriumi puhastus- või hooldusteenus, sh turvateenus või lihtsam ehitusluba mittevajav remonditeenus;

2.1.3.8. kahju, mis on tekkinud vales kasutusala, nt äripindasid kasutatakse tootmiseks;

2.1.3.9. kahju, mis on põhjustatud avariilise ja/või lammutamiseks mõeldud ehitise, ruumi, seadme ja/või sellega seotud territooriumi haldamisest.

2.2. Majandustegevuse vastutuskindlustuse lisakaitse

Majandustegevuse vastutuskindlustuse lisakaitse on: valduses oleva vara lisakaitse, alltöövõtja tekitatud kahju lisakaitse, keskkonnakahju lisakaitse. Lisakaitse laiendab majandustegevuse vastutuskindlustuse põhikaitset. Kõik käesolevate tingimuste sätted (sh välistused) kehtivad ka lisakaitsete suhtes, v.a juhul kui lisakaitse on otseselt märgitud teisiti.

2.2.1. Valduses oleva vara lisakaitse

Valduses oleva vara lisakaitse valimisel ei kohaldata punktis 2.1.3.2 toodud välistust ning kindlustatakse kindlustatud isiku vastutus kahju eest, mis on tekitatud kindlustatud isiku valduses olevale kolmanda isiku varale (edaspidi valduses olev vara).

Valduses oleva vara lisakaitse välistused

Valduses oleva vara lisakaitse korral ei hüvita Gjensidige siiski lisaks kindlustuse üldtingimustes ja üldistes välistustes (punkt 3) nimetatud välistustele kahju:

2.2.1.1. mis on tekitatud valduses olevale varale, mida ei ole poliisil märgitud;

2.2.1.2. mis on tekkinud seoses valduses oleva vara väärkasutamise, näiteks müügitgevuse ruumide kasutamine tootmisgevuseks või mõne vallasasja kasutamine vastuolus selle otstarbe või kasutusjuhendiga;

2.2.1.3. mis on tekkinud valduses oleva vara kahjustamise tõttu seoses kolmandate isikute kuritegeliku või pahatahtliku tegevusega;

2.2.1.4. mis on tekkinud kindlustatud isiku valduses oleva vara kadumisest, vargustest või röövimisest.

2.2.2. Alltöövõtja tekitatud kahju lisakaitse

Alltöövõtja tekitatud kahju lisakaitse valimisel ei kohaldata punktis 2.1.3.7 toodud välistust ning kindlustatakse kindlustatud isiku vastutus kõigi tema alltöövõtjate poolt kolmandale isikule kindlustatud tegevusega seoses tekitatud kahju eest. Gjensidigel on alltöövõtja tekitatud kahju hüvitamise korral õigus esitada tagasinõue kahju põhjustanud isikule.

2.2.3. Keskkonnakahju lisakaitse

Keskkonnakahju lisakaitse valimisel ei kohaldata kindlustuse üldtingimuste punktis 11.12 toodud keskkonnareostuse välistust ning kindlustatakse kindlustatud isiku vastutus kahju eest:

2.2.3.1. mis on tekkinud seoses keskkonnareostusega kolmanda isiku tervisele, elule ja/või kolmanda isiku varale;

2.2.3.2. mis on seotud kolmanda isiku kuludega vee või pinnase reostuse puhastamisel.

Keskkonnakahju lisakaitse välistused

Keskkonnakahju lisakaitse korral ei hüvita Gjensidige siiski lisaks kindlustuse üldtingimustes ja üldistes välistustes (punkt 3) nimetatud välistustele:

2.2.3.3. kui keskkonnareostuse fakt on kindlustatud isikule ja/või vastutavatele riigiasutustele teatavaks saanud hiljem kui 72 tunni jooksul alates reostuse algusest või reostumise hetke ei ole võimalik kindlaks teha;

2.2.3.4. kahju, mis on tekitatud kindlustatud isiku ettevõtte territooriumil või kindlustatud isiku vastutuses oleva loodusliku vee (sealhulgas põhjavee), maa, taimestiku või loomastiku seisundile, samuti kahju, mis tekkis seoses kindlustatud isiku valduses oleva vara (vesi, maa, õhk, taimestik või loomastik) reostusest puhastamise, äraviimise või hävitamisega;

2.2.3.5. kahju, mis on tekkinud territooriumil, mida täielikult kasutatakse jäämaterjalide või saasteainete käitlemiseks, töötlemiseks, ladustamiseks, hoidmiseks või laadimistöödeks;

2.2.3.6. kahju, mis on välja arvatud vastavalt õigusaktidele, mis on vastu võetud rakendades Euroopa Parlamendi ja nõukogu direktiivi 2004/35/EÜ keskkonnastatusest keskkonnakahjustuste ärahoidmise ja parandamise kohta.

2.3. Toote vastutuskindlustus

Toote vastutuskindlustuse kindlustusjuhtum

2.3.1. Gjensidige hüvitab äkilise ja ettenägematu sündmuse tagajärjel tekkinud kahju, kui täidetud on kõik järgnevad tingimused:

2.3.1.1. kindlustatud isik on kahju põhjustanud puudusega toote kolmandale isikule kättesaadavaks teinud kindlustusperioodil;

2.3.1.2. kahju on tekkinud poliisil märgitud kindlustusperioodil ja kindlustuskohas;

2.3.1.3. kindlustatud isik on kohustatud kahju hüvitama vastavalt Eesti õigusaktidele, kindlustatud majandustegevuse käigus valmistatud või turustatud valmisloote, tooraine või selle osa osas vastavalt võlaõigusseaduse tootja vastutuse sätetele (vastutus puudusega toote eest);

2.3.1.4. kindlustatud isik on esitanud nõude Gjensidigele nõuetest teatamise perioodi jooksul.

2.3.2. Toote vastutuskindlustuse kaitse laieneb kindlustatud isiku vastutusele kahju eest, mis tekib:

2.3.2.1. kindlustatud isiku valmistatud puudusega toote (sh üleantud töö või teenuse) tõttu;

2.3.2.2. puudusega tootest Euroopa Liidu, samuti Norra ja Šveitsi territooriumil, tingimusel, et kahju tekitanud toode turustati tarbimise (mitteäriksel) eesmärgil Eestis, kui poliisil ei sätetata teisiti;

2.3.2.3. kindlustatud isiku poolt tehtud arvutuste, projektide, jooniste või juhendite koostamisest või esitamisest, kui seda teostab kindlustatud isik ise ja see on tema pakutava toote/teenuse tootmis- ja/või realiseerimisprotsessi lahutamatu osa.

Toote vastutuskindlustuse välistused

2.3.3. Gjensidige ei hüvita lisaks kindlustuse üldtingimustes ning üldistes välistustes (punkt 3) nimetatud välistustele:

2.3.3.1. kahju, mis on põhjustatud toote valel otstarbel, ebaõigest või oskamatus kasutamisest, sealhulgas tootja poolt antud juhiste mittejärgimisest;

2.3.3.2. kahju, mis tekib puudusega tootele endale, sealhulgas puudusega asja, töö või teenuse parandamise, ümbertegemise, asendamise, väärtuse vähenemise või puuduse kõrvaldamisega seotud nõuded;

2.3.3.3. kahju, mis on seotud toote hinna muutmisega, toote asendamisega või toote turult tagasikutsumise või kõrvaldamisega;

2.3.3.4. kahju, mis on põhjustatud autotööstuse, lennunduse, laevanduse või kosmosetehnika tarbeks toodetud, tarnitud või paigaldatud tootest;

2.3.3.5. kahju, mis on seotud väetise ja kemikaalide kasutamisega, v.a. kosmeetika ja hügieenitarbed;

2.3.3.6. kahju, mis on seotud tubakatoodete, tubakatoodetes sisalduvate ainete, tubakatoodetes sisalduvate kõrvalainete aktiivse või passiivse tarbimisega;

2.3.3.7. kahju, mis on seotud toote laevale või lennukile laadimisega;

2.3.3.8. kahju, mis on tekkinud seetõttu, et toode ei põhjustanud lubatud efekti, mõju, ei täitnud või ei täitnud täielikult lubatud või loodetud funktsioone, on põhjustatud kindlustatud isiku tarnitud, remonditud või hooldatud seadmetega toodetud või töödeldud toodete kahjustamisest või hävimisest;

2.3.3.9. kahju, mis on põhjustatud kolmanda isiku vara (lõpptoote) kahjustamisest ja/või hävitamisest, milles kindlustatud isiku toode on segu, osa, liigendi, koostisosa, pakendi või muul viisil lahutamatu osa, ja/või mis on toodetud, valmistatud, kasutades kindlustatud isiku tooteid ja/või mille tootmiseks kasutatakse kindlustatud isiku tooteid;

2.3.3.10. kahju, mis on põhjustatud tootest, millel puudub kehtiv tunnistus (sertifikaat, luba), või kui teenust teostati kehtiva tunnistuseta (sertifikaadita, loata), kui tunnistus (sertifikaat, luba) on kohustuslik vastavalt kehtivatele õigusaktidele;

2.3.3.11. kahju, mis on põhjustatud meditsiinivahenditest, sh ravimist, farmaatsivahenditest, verepangast, silikoonist implantaadist, elektroonilisest raviaparatuurist, meditsiiniseadmetest.

2.4. Tööandja vastutuskindlustus

Tööandja vastutuskindlustuse kindlustusjuhtum

2.4.1. Gjensidige hüvitab kindlustusperioodil toimunud tööõnnetuse tagajärjel tekkinud kahju, kui täidetud on kõik järgnevad tingimused:

2.4.1.1. kindlustatud isik on tekitanud töötajale kahju kindlustusperioodil;

2.4.1.2. kahju on tekkinud poliisil märgitud kindlustusperioodil ja kindlustuskohas;

2.4.1.3. kindlustatud isik on kohustatud kahju hüvitama vastavalt Eesti õigusaktidele;

2.4.1.4. kindlustatud isik on esitanud nõude Gjensidigele nõuetest teatamise perioodi jooksul.

2.4.2. Tööandja vastutuskindlustuse kaitse laieneb kindlustatud isiku vastutusele kahju eest, mis tekib:

2.4.2.1. Eestis seoses Eesti-siseste kindlustatud tegevusega seotud tööreisidega;

2.4.2.2. töötaja töölahetuse ajal Euroopa Liidu territooriumil, samuti Norras ja Šveitsis toimunud tööõnnetusest, kui lahetuse eesmärk on ärivisiidid, koolitused, konverentsid, seminarid, läbirääkimised, konsultatsioonid või muu sarnane tegevus, mis pole otseselt seotud tootmise, ehitusprotsesside, transporditeenuste ja muu taolisega;

2.4.3. Kui tööõnnetus toimub välisriigis, on Gjensidige vastutus piiratud Eesti õigusega sätestatud ulatuses ja tingimustel. Kui kindlustatud isiku ja töötaja vahelisele õigussuhtele kohaldatakse muu riigi õigust, siis ei ole Gjensidigel kohustust hüvitada rohkem, kui samasugustel asjaoludel oleks tulnud hüvitada Eesti õigusaktide alusel.

Tööandja vastutuskindlustuse välistused

2.4.4. Gjensidige ei hüvita lisaks kindlustuse üldtingimustes ning käesolevate tingimuste üldistes välistustes (punkt 3) nimetatud välistustele:

2.4.4.1. töötaja haigestumisest või haigusest põhjustatud kahju;

2.4.4.2. töötaja varast tekkinud kahju;

2.4.4.3. kahju, mis on tingitud töötajapoolsest tööandja antud nõuetekohase juhise vms rikkumisest;

2.4.4.4. kahju, mis tekkis seetõttu, et töötajal puudus kindlustatud isiku kohustuse täitmata jätmise tulemusena ravikindlustuse kindlustuskaitse;

2.4.4.5. kahju, mis tekkis tööõnnetusest, kuid mille hüvitamise eest vastutab tööandja, kes suunab oma töötajad renditöö korras teistesse ettevõtetesse (renditöötajate pakkuja), või töötajate vahendamise tegelev tööandja;

2.4.4.6. kahju, mis on seotud töötaja kutsehaiguse või tööst põhjustatud haigusega.

3. Üldised välistused

Gjensidige ei hüvita lisaks kindlustuse üldtingimustes ning vastava põhi- või lisakaitse juures nimetatud välistustele:

3.1.

kahju, mis kuulub hüvitamisele kohustusliku vastutuskindlustuse (nt liikluskindlustus) või avalik-õigusliku kindlustuse (nt töötuskindlustus) alusel, või mille eest vastutab lepingu (nt hooldusleping, garantii) alusel kolmas isik (nt kindlustatud eseme müüja, valmistaja, importija, rendile- või üürileandja, hooldaja või paigaldaja);

3.2.

kahju erialasest või kutsetegevusest;

3.3.

puhtmajanduslikku kahju, s.o kolmandale isikule tekkinud varaline kahju, mis ei ole kahju kolmanda isiku elu, tervise või omandi kahjustamisest;

3.4.

osa kahjust, mis kuuluks hüvitamisele pensionikindlustuse või muu sotsiaalkindlustuse alusel;

3.5.

kahju, mis tuleneb kindlustatud isiku pankrotist või maksejõuetusest;

3.6.

kahju, mis on tekitatud kindlustatud isiku poolt intellektuaalse omandi (nt kaubamärk, autoriõigus, patent vms) kahjustamisest või rikkumisest;

3.7.

kahju, mille kindlustatud isik hüvitab täielikult või osaliselt või tunnistab nõuet ilma kindlustusandja kirjaliku nõusolekuta, välja arvatud juhul, kui kindlustatud isiku hüvitatud kahju summa ja vastutuse alus on tingimusteta õiged ja kindlustatud isiku tegevus ei takistanud kindlustusandjal selles veenduda;

3.8.

kahju osa, mis on põhjustatud sellest, et kindlustatud isik, sõltumata kindlustusandja otsusest tunnistada juhtum kindlustusjuhtumiks, jätkab kolmanda isiku nõuete tagasilükkamist. Sel juhul on kindlustusandja vastutus piiratud tema tunnistatud nõuete summaga, sealhulgas kulu, mis on seotud pretensioonide menetlemisega, või menetluskuludega, mis on tekkinud enne kuupäeva, kui kindlustusandja otsustas juhtumi tunnistada kindlustusjuhtumiks.

3.9.

kahju, mis tuleneb kindlustuslepingus määratlemata majandustegevusest, esitatud/toodetud/müüdnud tootest ja/või osutatud teenusest, mis ei ole seotud kindlustatud isiku kindlustuslepingus loetletud kasutatavate hoonete, ruumide, territooriumi, seadmete, mehhanismide või muude objektidega;

3.10.

kahju, mis on tekitatud teistele sama kindlustuslepingu alusel kindlustatud või kindlustatud isikuga seotud isikutele. Kindlustatud isikuga seotud isikud on üks või mitu juriidilist ja/või füüsilist isikut, kes otseselt või kaudselt kontrollivad või keda kontrollivad kindlustatud isik või koos kindlustatud isikuga kontrollib kolmas isik, samuti kindlustatud isiku pereliikmed või isikud, kellel on nendega ühine majapidamine. Kontroll on oluline osalus ettevõttes, s.o otseselt või kaudselt 20 või enama protsendi ulatuses ettevõtte aktsiate, osade või aktsiate või osadega määratud häälte või muu õiguse omamine, mis annab võimaluse mõjutada ettevõtte juhtimist.

3.11.

kahju, mis on tekitatud kindlustatud isiku lepingupoolte (alltöövõtjate) poolt, välja arvatud punktis 2.1.2.7 sätestatud tegevused või kui poliisil ei ole sätestatud teisiti;

3.12.

kahju, mis on tekitatud kindlustatud isiku alltöövõtjale;

3.13.

kahju, mis tuleneb lepingu mittenõuetekohasest täitmisest või täitmata jätmisest (lepinguline vastutus);

3.14.

kahju, mis tuleneb kindlustatud isiku ebaseaduslikust tegevusest või selle käigus loodud tootest, sealhulgas tegevusest nõutava kvalifikatsioonita, ettevalmistuseta, litsentsita, registreeringuta, tegevusloata, vms, tööandja ja töötaja vahelisest ebaseaduslikust töösuhtest, töölepingu ebaseaduslikust lõpetamisest;

3.15.

kahju, mis tuleneb otseselt või kaudselt infosüsteemide ebaseaduslikust blokeerimisest või nende töö takistamisest, arvuti riistvarast või tarkvara puudustest või tõrgetest arvuti töös;

3.16.

kahju, mis on seotud mis tahes vormis dokumentide, tarkvara, andmete ja nende andmekandjate rikkumise, hävitamise, kadumise, edastamise või mittenõuetekohase edastamise, ebaseadusliku kasutamisega, sealhulgas tarkvara või andmete taastamise kulud, samuti loomise, juurutamise, uuendamise, tarkvara värskendamise tõttu;

3.17.

kahju, mis on põhjustatud isiku solvamise, au ja vääriskuse alandamise, diskrimineerimise, seksuaalse ahistamise, eraelu puutumise ja selle saladuse hoidmise õiguse rikkumisest, juriidilise isiku maine alandamisest, soo, rassi, vanuselise diskrimineerimise tõttu, samuti ka seoses kindlustatud isiku kui isikuandmete volitatud või vastutava töötajana tegevusest;

3.18.

asja väärtuse vähenemist;

3.19.

kahju, kui see on põhjustatud kindlustatud isiku või tema töötaja tegevusest alkoholi-, narkootilises, toksilises või muus joobeseisundis;

3.20.

kahju, mis on tekkinud seoses kindlustatud isiku teostatud ehitustöödega, v.a. kui poliisil on kindlustatud majandustegevusena märgitud ehitustööde tegemine;

3.21.

kahju, mis on seotud teostatava/teostatud tegevuse, tööde ja/ või toodetega, mida kasutatakse naftatöötlemisettevõtetes, energeetikatööstuses, tuumaenergiaettevõtetes ja nende territooriumidel;

3.22.

kahju, mis on tekkinud karjääri kaevamisel, eksploateerimisel, juhtimisel;

3.23.

kahju, mis on tekkinud sildade, viaduktide, tunnelite, tammide, tornide ehitamisest, haldamisest ja eksploateerimisest;

3.24.

kahju, mis on tekkinud puurkaevude, kaevude kaevamisest, haldamisest ja eksploateerimisest;

3.25.

kahju, mis on põhjustatud ilutulestike ja igat liiki laskemoona ja/ või igasuguste lõhkeainete tootmisest, kasutamisest, haldamisest, säilitamisest või levitamisest;

3.26.

kahju, mis tekib kindlustatud isiku tarnitud, müüdud, paigaldatud plastikust kütte- ja/või veevarustustorude või nende osade

(põlved, klapid, ühendused jms) tõttu, millel puudub metallraam, sisemine või väline metallikiht, välja arvatud torud ja nende osad, mis on sertifitseeritud Euroopa Liidus. Antud välistust ei kohaldata tööandja vastustuskindlustusele;

3.27.

kahju, mis on põhjustatud nakkushaigusest, v.a kindlustatud isiku teenuse või toote tõttu tekkinud seedetrakti äkilised ja ettenägematud haigused;

3.28.

kahju, mis on seotud väärisesemete, sularaha, kunstiteoste või antiikesemetega, samuti kunsti-, ajaloo-, kultuuri- või muu eriväärtusega esemete, nende detailide või elementidega (vitraažid, freskod, nikerdused, maalid, skulptuurid, kunstiteosed väärismetallidest ja odavatest metallidest jms) kahjustuse, hävimise või kadumisega. Väärisesemete hulka kuuluvad väärismetallid (kõigis vormides kuld, hõbe, plaatina rühma metallid), vääriskivid, pärlid, väärismetallidest ja vääriskividest esemed, ehted, juvelitooted ja kunstiteosed, filateelia, antiikesemed, numismaatika;

3.29.

kahju, mis on tekitatud asja kahjustamise, halvendamise, väärtuse languse tõttu, kui selle põhjuseks on kulumine, amortisatsioon või muud vältimatud loomulikud protsessid, mis avalduvad asja otstarbekohasel kasutamisel;

3.30.

kahju, mis on jätkuva ja/või pikaajalise ja/või järkjärgulise protsessi või temperatuuri, gaasi, auru, suitsu, tahma, tolmu, niiskuse, sademete, vee laialivalgumise, vibratsiooni, müra või korduva tegevuse, pideva toiminguga (või tegevusetusega) või muu sarnase teguri ja/või selle mõju tagajärg, sealhulgas juhtumid, kus kahju tekkimine on järsk ja ootamatu. Antud välistust ei kohaldata tööandja vastustuskindlustusele;

3.31.

kahju, mis on põhjustatud põhjavee taseme muutuse või üleujutuse tagajärjel;

3.32.

kahju, mis on põhjustatud kindlustatud isiku valduses olevate loomade poolt;

3.33.

kahju, mis on põhjustatud kolmanda isiku varale kindlustatud isiku süülise tegevuse tõttu või kindlustatud isiku tegevuse käigus, mille suhtes, võtmata arvesse tagajärgi, tekib kriminaalvastutus;

3.34.

kahju, mis on kindlustatud isiku tegevuste vältimatu ja ettenähtav tagajärg.

4. Kahju hüvitamine

4.1.

Gjensidige hüvitab kindlustusjuhtumi tagajärjel tekkinud kahju ning tsiviilkohtumenetluse seadustikus märgitud kohtu- ja kohtuvälised kulud kindlustuslepingus kokkulepitud ulatuses.

4.2.

Gjensidige annab kindlustusvõtjale nõu kahju suurenemise vältimiseks ning juhiseid kahjustatud isiku nõude tagasilükkamiseks või vaidlustamiseks.

4.3.

Gjensidigel on õigus alustada kindlustatud isiku nimel kahjustatud isikuga õigusvaidlust nõude tagasilükkamiseks või vähendamiseks, selle suuruse välja selgitamiseks või kompromissilepingu sõlmimiseks.

4.4.

Kahju tekkimise hetkeks loetakse hetke, kui kolmas isik sai teada (või oleks pidanud teada saama) tekitatud kahjust. Kui kahju tekkimise hetke ei ole võimalik täpselt kindlaks teha, loetakse, et kahju tekkis hetkel, mil kindlustatud isikule esitati esimene kahju hüvitamise nõue.

4.5.

Hüvitamise vorm on rahaline hüvitis.

4.6.

Kui kindlustushüvitise maksmine toimub perioodiliste maksetena, siis kindlustusvõtja tasub omavastutuse ulatuses esimesed perioodilised maksed ja seejärel jätkab perioodiliste maksete tasumist Gjensidige.

4.7.

Gjensidige maksab kindlustushüvitise välja viivitamata, kuid mitte hiljem kui kahe nädala jooksul ajast, mil:

4.7.1. Gjensidige on kahju suuruse kindlaks määranud ja teinud kahju hüvitamise otsuse või;

4.7.2. kahjustatud isiku nõue on tuvastatud jõustunud kohtuotsusega või;

4.7.3. kindlustatud isik on Gjensidige eelneval kirjalikul nõusolekul kahjustatud isiku nõuet tunnustanud (sh nõude rahuldanud või sõlminud kahjustatud isikuga kompromissilepingu) ja esitanud Gjensidigele selle kohta nõuetekohased dokumendid.

4.8.

Gjensidige maksab kindlustushüvitise kindlustusvõtjale. Kindlustushüvitis makstakse otse kahjustatud isikule, kui kindlustushüvitise suurus on kindlaks määratud kohtulahendi või kompromissilepinguga, Gjensidige on kavatsusest tasuda kindlustushüvitis otse kahjustatud isikule eelnevalt kindlustusvõtjat teavitanud või seda nõuab kindlustusvõtja.

4.9.

Kui kindlustusvõtja või kindlustatud isik on jõudnud kokkuleppele nõude esitajaga või juba hüvitanud nõude või selle osa, siis ei ole see Gjensidigele siduv, kui nõude tegelik suurus on tõendamata ja/või kindlustatud isiku hüvitamiskohustus on vaieldav. Jõustunud kohtuotsuse korral võetakse kindlustushüvitise suuruse hindamisel aluseks kohtuotsuses sätestatu.

4.10.

Käibemaksu osa, mis tagastatakse käibemaksukohustuslasest kindlustusvõtjale või muule hüvitise saajale seaduse alusel, ei ole kahju osa, v.a kui kindlustuslepingus on kokku lepitud, et kindlustushüvitis makstakse koos käibemaksu osaga.

4.11.

Gjensidige hüvitab kindlustusvõtjale tsiviilkohtumenetluse seadustikus märgitud kohtu- ja kohtuvälised kulud (nt riigilõivu, esindaja kulu, eksperdikulu) kuni vastutuskindlustuse kindlustussumma ulatuses, et tõrjuda kolmanda isiku põhjendamatult nõuet kahju hüvitamiseks, v.a kui kolmanda isiku kahjunõue on väiksem kui kindlustuslepinguline omavastutus, või kui Gjensidige ei hüvitaks kindlustuslepingu alusel kahju isegi juhul, kui kolmanda isiku nõue loetakse kohtus põhjendatuks (nt kohalduks mõni kindlustuslepingu välistus).

4.12.

Gjensidige hüvitab tsiviilkohtumenetluse seadustikus märgitud kohtu- ja kohtuvälised kulud üksnes juhul, kui need on eelnevalt Gjensidigega kirjalikku taasesitamist võimaldavas vormis kooskõlastatud.

4.13.

Kui kindlustatud isikule esitatud kahjunõue ületab kindlustussumma, siis on Gjensidigel õigus tsiviilkohtumenetluse seadustikus märgitud kohtu- ja kohtuvälised kulud hüvitada proportsionaalselt kahjunõude suhtega kindlustussummasse.

4.14.

Tsiviilkohtumenetluse seadustikus märgitud kohtu- ja kohtuväliste kulude hüvitamisel Gjensidige eraldiseisvat omavastutust ei kohalda.

5. Ohutusnõuded ja kohustused kahjujuhtumi toimumisel

5.1.

Lisaks seaduses ja Gjensidige kindlustuse üldtingimustes esitatud nõuetele ja kohustustele on kindlustusvõtja ja temaga võrdsustatud isik kohustatud järgima vastava tegevusvaldkonna head tava ja üldtunnustatud praktikat ning:

5.1.1. ehitustööde tegemisel järgima:

5.1.1.1. Gjensidige ehitustööde ohutusjuhendit (lisa 1);

5.1.1.2. ehitusseadustikku ja selle alusel kehtestatud määrusi;

5.1.1.3. tuleohutuse seadust ja selle alusel kehtestatud määrusi;

5.1.1.4. muid ehitustöid reguleerivaid õigusakte, milles sätestatud nõuded on kindlustusvõtjale ja temaga võrdsustatud isikule täitmiseks kohustuslikud;

5.1.1.5. ehitustegevuse valdkonnas tavaliselt kehtivaid põhimõtteid isikute ja asjade ohutuse tagamiseks (nt tarastamine, valve, kavandatava ehituse piirkonna ja pinnase seisukorra hindamine enne tööde alustamist, puhtuse ja korrashoiu tagamine ehitusplatsil);

5.1.2. tootmisel järgima õigusaktides toote ohutuse tagamiseks kehtestatud nõudeid;

5.1.3. kahjujuhtumi toimumisel:

5.1.3.1. teatama Gjensidigele asjaoludest, mille tagajärjeks võib olla kindlustusjuhtumi toimumine, samuti kahjustatud isiku poolt tema vastu nõude esitamisest, ühe nädala jooksul arvates ajast, mil kindlustusvõtja sai asjaolust või nõude esitamisest teada. Gjensidige vastutust põhjustada võiva kohtu- või muu menetluse algatamisest või asjaolust, mis võib olla aluseks kindlustusvõtja vastu nõude esitamisele, peab kindlustusvõtja teatama Gjensidigele viivitamatult;

5.1.3.2. peab kindlustusvõtja kindlustatud isiku vastu kaebuse, nõude või hagi esitamise korral kasutama õigeaegselt vajalikke õiguskaitsevahendeid, sh esitama vastuse, vaide, kaebuse, pretensiooni vms, mis seaduse või lepingu kohaselt on vajalik kindlustatud isiku õiguste kaitseks.

5.1.3.3. ei tohi kindlustusvõtja kindlustatud isiku vastu esitatud nõuet ilma Gjensidige eelneva nõusolekuta täielikult või osaliselt tunnustada või rahuldada, välja arvatud juhul, kui selle nõude rahuldamata või tunnustamata jätmine on kahjustatud isiku huvisid arvestades ilmselt vastuolus hea usu põhimõttega;

5.1.4. Kui kindlustusvõtja rikub punktis 5.1.3 sätestatud kohustust, siis Gjensidige ei vastuta kahju hüvitamise eest suuremas ulatuses, kui ta oleks pidanud vastutama kindlustusvõtja kohustuse õigeaegse ja korrektse täitmise puhul.

6. Kindlustusriski mõjutavad olulised asjaolud

6.1.

Kindlustusriski mõjutavaks oluliseks asjaoluks loetakse eelkõige:

6.1.1. teavet ja muudatusi teabes, mida Gjensidige küsis või sai kindlustusvõtjalt enne kindlustuslepingu sõlmimist;

6.1.2. asjaolusid, mida Gjensidige küll ei küsinud, aga mille osas keskmisele mõistlikule kindlustusvõtjale on arusaadav, et vastav teave võib kindlustusriski mõjutada;

6.1.3. kui kindlustatud eseme suhtes jäetakse täitmata kindlustuslepingus nimetatud ohutusnõuded või eritingimusi;

6.1.4. mitmekordse kindlustuse tekkimist kindlustatud eseme suhtes.

Lisa 1. Ehitustööde ohutusjuhend

1. Sissejuhatus

1.1.

Käesolev ehitustööde ohutusjuhend (edaspidi „Juhend“) on Juriidilise isiku vastutuskindlustuse tingimuste nr VK101-2020 lahutamatu osa, mis kehtib majandustegevuse vastutuskindlustuse puhul, kui poliisil on kindlustatud majandustegevusena märgitud ehitustööde tegemine.

1.2.

Ehitustööde vastutuskindlustuse lepingu sõlmimisega kinnitab kindlustusvõtja, et järgib juhendit ja tagab selle järgimist temaga võrdsustatud isikute (sh alltöövõtjate) poolt.

2. Üldine korrashoiukohustus

2.1.

Kindlustusvõtja ja temaga võrdsustatud isik on kohustatud tagama ehitustööde teostamise viisil, mis on ohutu neile endile ja kolmandale isikule. Ehitustöid ei tohi alustada ega nendega jätkata, kui on alust arvata, et see võib olla ohtlik. Ehitustöid on õigustatud tegema isikud, kellel on selleks vajalik väljaõpe, kutsetunnistus ja kogemus.

2.2.

Ehitustööde planeerimisel tuleb arvestada ilmastikuolusid, pinnase omadusi, teiste ehitiste lähedust, liikluskorraldust ehitusplatsi vahetus läheduses jm ehitustöid mõjutada võivaid asjaolusid ning võtta tarvitusele meetmed nendest asjaoludest tuleneva ohu maandamiseks.

2.3.

Kindlustusvõtja ja temaga võrdsustatud isik on kohustatud võtma tarvitusele meetmed ehitise kahjustumise vältimiseks (nt katuse vahetamisel avatud katuse katmine ajutise kattega vältimaks sademete põhjustatud kahju, katuse ülevaatus peale tormi veendumaks, et selle seisukord ei valmista ohtu jmt).

2.4.

Ohutuse ja turvalisuse huvides peab ehitusplats olema korras ja valvatud, tarastatud ja valgustatud ning märgistatud ohutus- ja hoiatusmärkidega. Kui ehitusplatsi pole võimalik tarastada või see on ebamõistlik (nt teede või trasside ehitamisel), siis tuleb muul viisil tagada ohutus ja turvalisus. Ehitustöödega mitteseotud isikute viibimine ehitusplatsil peab olema keelatud ja takistatud.

2.5.

Kindlustusperioodiks peab kindlustusvõtjal või temaga võrdsustatud isikul olema välja töötatud ehitustööde organiseerimise plaan. Plaanis tuleb ära näidata õnnetusjuhtumi ennetamise meetmed ja õnnetusjuhtumi korral tegutsemise viis. Samuti tuleb plaanis märkida juurdepääsu- ja platsisestse teede, materjalide ladustamise kohtade, ajutiste ehitiste, ladude, tulekustutusvahendite, tuletõrje veevõtukohtade ning suitsetamiseks määratud kohtade paiknemine.

2.6.

Plaani tuleb enne ehitustööde algust tutvustada ehitustöödega seotud isikutele ning tagada selle kättesaadavus neile ehitustööde tegemise ajal. Kui ehitustööde edenemisel muutub plaanis märgitud teave, tuleb koostada uus plaan muutunud teabega, tutvustada see ehitustöödega seotud isikutele ja tagada selle kättesaadavus neile ehitustööde tegemise ajal.

2.7.

Ehitustööd tuleb dokumenteerida.

2.8.

Politseile, kiirabile, päästemeeskonnale ja päästetehnikale peab olema tagatud juurdepääs ehitusplatsile ja seal takistusteta tegutsemise võimalus.

2.9.

Tule, suitsu ja tolmu levimise takistamiseks tuleb ruumid, kus ei tehta ehitustöid, eraldada ruumidest, kus töid tehakse konstruktsiooniliste elementidega (nt vahesein).

3. Tuleohutuse nõuded

3.1. Üldised nõuded

3.1.1. Ehitustööde teostamisel tuleb järgida tuleohutusnõudeid.

3.1.2. Tule ja suitsu levimine ehitises, samuti tule levik naaberehitistele peab olema takistatud.

3.1.3. Ehitusplats, olemasolev ja ehitatav ehitis tuleb alati hoida puhtad. Süttiv ehitusprahht on tarvis regulaarselt ja hiljemalt iga tööpäeva lõpus töötamiskohtadel ja ehitusplatsilt eemaldada selleks määratud kohta.

3.1.4. Kindlustusvõtja või temaga võrdsustatud isik määrab tuleohutuse nõuete täitmiseks vastutava isiku. Tuleohutuse nõuete täitmise tagamise kohustus ja vastutus nende täitmise eest peab olema märgitud vastutava isiku töö(võtu)lepingus kirjalikult.

3.2. Esmased tulekustutusvahendid

3.2.1. Kindlustuskoht peab olema varustatud esmaste tulekustutusvahenditega vastavalt kehtivatele õigusaktidele.

3.2.2. Esmased tulekustutusvahendid peavad olema igal ajal töökorras. Esmaste tulekustutusvahendite asukohad peavad olema selgelt märgistatud ja hõlpsalt ligipääsetavad.

3.3. Põlevvedelikud ja kergesti süttivad ained

3.3.1. Põlevvedelikke (lakid, liimid, värvid, lahustid jms) ja kergesti süttivaid aineid tuleb hoida töötamise kohas minimaalses koguses, mis on vajalik tööülesande täitmiseks ega ületa tööpäeva tarvidust.

3.3.2. Plahvatusohu vältimiseks tuleb põlevvedelikke ja kergesti süttivaid aineid hoida ventilatsiooniga varustatud ruumides ning tagada ruumide regulaarne tuulutamine.

3.3.3. Põlevvedelikke ja kergesti süttivaid aineid tuleb hoida hermeetiliselt suletavas taaras, mille alla on lekkekahju vältimiseks pandud metallvann. Taara purunemise korral peab olema välistatud põlevvedeliku väljalalgumine ruumist, kus seda hoitakse.

3.3.4. Põlevvedelike tühja taara hoiukoht peab paiknema väljaspool ehitatavat ehitist.

3.3.5. Pärast tööpäeva lõppu tuleb põlevvedelikke ja kergesti süttivaid aineid hoida sektioneeritud ruumis eemal põlevmaterjalist.

3.4. Ehitusmaterjalide ladustamine

3.4.1. Ehitusmaterjalide ladustamise kohti valides tuleb arvestada materjalide tuleohtlikkust ja tulekahju levimise võimalikkust.

3.4.2. Süttivad ehitusmaterjalid tuleb paigutada teistest materjalidest eraldi. Tuleohtlike ja süttivate ehitusmaterjalide ladustamine ehitise seinte lähedusse ja ehitistevahelistesse tuleohutuskujadesse on keelatud.

3.4.3. Ehitusmaterjal, mida ladustatakse väljas, tuleb katta ilmastikukindla materjaliga ja tagada selle tuulutus. Väljas ladustatavat ehitusmaterjali tuleb kaitsta ka maapinnast tuleneva niiskuse eest.

3.5. Tuletööd

3.5.1. Tuletööde tegemine on lubatud, kui on täidetud vastavad seaduse nõuded.

3.5.2. Tuletööde koha ümbrus peab olema puhastatud põlevmaterjalist ja prahist. Tuletööde koha ümbruses olevad konstruktsioonid või tarandid tuleb katta mittepõleva materjaliga, valada üle veega või võtta tarvitusele muu abinõu konstruktsiooni või tarandi kaitsmiseks.

3.5.3. Tuletöö kohas tuleb vältida sademete või muude kuumade detailiosade sattumist lähedal olevasse ruumi, allpool asuvale korrusele või muusse kohta, kus võib tekkida tulekahju oht.

3.5.4. Tuletööde koht tuleb varustada esmaste kustutusvahenditega. Tulekustutusvahendeid tuleb hoida tuletöö kohas vähemalt kuni tuletöö koha pideva kontrolli lõpuni.

3.5.5. Tuletööde tegemisel peab olema tagatud teise isiku julgestus, kes oleks võimeline ohu tekkimisel selle minimeerima.

3.5.6. Pärast tuletööde lõpetamist peab veendumata, et tuletööde kohas ja seda ümbritseval alal on tagatud ohutus.

4. Ehitusplatsi ajutine elektrijuhtmestik, valgustid ja -seadmed

4.1.

Maapinnale ja pörandale paigaldatud elektrijuhtmed peavad olema kaitstud mehhaaniliste vigastuste ja kokkupuute eest vedelikega.

4.2.

Pealüliti asukoht peab olema märgistatud. Elektrikilbid peavad olema paigutatud kahjustumise eest kaitstud kohtadesse.

4.3.

Õhuliini olemasolul tuleb jälgida, et see oleks piisava kõrgusega ning ei kattuks kraana töötsooniga.

4.4.

Valgustusseadmete ja kaablite paigaldamisel tuleb arvestada kaitsetsoonide ja niiskuseohuetega ning teostada nende seadmete ja kaablite osas regulaarset kontrolli ja hooldust.

4.5.

Kaitsekatteta valgustusseadmeid, mille välispinna temperatuur on üle 80 °C, ei tohi tuleohtlikes ruumides kasutada.

4.6.

Ehitusplatsi kõigi objektide elektrivõrkude pingestatud juhtmeid peab olema võimalik töövälisel ajal välja lülitada.

4.7.

Keelatud on järgnev elektriseadmetega seotud tegevus:

4.7.1. vigastatud isolatsiooniga elektrijuhtmestiku ja isevalmistatud kaitsmete kasutamine;

4.7.2. ruumide kütmiseks ja kuivatamiseks omavalmistatud või riketega elektrisoojendusseadmete kasutamine;

4.7.3. elektrivõrku lülitatud ajutiste kütteseadmete järelevalveta jätmine.

4.8.

Tulekahju või avarii korral peab olema võimalik vool elektrivõrgust kiiresti välja lülitada, selleks peavad lülitusseadmed asuma hõlpsasti ligipääsetavas kohas.

4.9.

Kindlustuskohas pikendusjuhtmete kasutamisel peab järgima tootja juhiseid, kus vastavat juhjet kasutada võib (sise- või ka väliskeskkonnas), samuti millise maksimaalse elektrivooluga võib juhjet kasutada pooli peal.

5. Masinad ja seadmed

5.1.

Ehitustöödel kasutatavad masinad ja seadmed peavad olema heas tehnilises korras, mis võimaldaks nende ohutu ja eesmärgipärase kasutamise ehitusplatsil.

5.2.

Masinaid ja seadmeid tuleb kasutada ohutult, järgides nende kasutusjuhendit, tootja nõudeid ja nende suhtes kehtivaid seaduse regulatsioone. Igal juhul ei tohi masinaid ega seadmeid kaita üle 24 h järjest ilma vahetu järelevalveta. Puudusega masina ja/või seadme kasutamine on keelatud. Võimalusel ja olenevalt puuduse iseloomust tuleb kõrvaldada see viivitamatult (nt õlileke, liigne vibratsioon, sädelemine, juhtmete vigastatud isolatsioon).

5.3.

Masinad ja seadmed peavad olema varustatud esmaste tulekustutusvahenditega. Tulekustutusvahendite osas kehtivad Juhendi punktides 3.2 toodud nõuded.

5.4.

Masinad ja seadmed tohib kasutada ainult isik, kellel on vastav luba, kutsetunnistus ja kvalifikatsioon.

5.5.

Masina ja/või seadme kasutamist ei tohi alustada ja tuleb viivitamatult lõpetada, kui on alust arvata, et (edasine) kasutamine ei ole ohutu.

6. Kaevamis- ja pinnase teisaldamistööd

6.1.

Kaevamis- ja pinnase teisaldamistööde tegemisel peab arvestama pinnase varisemis- ja liikumisohuga ning põhja- ja pinnasevee taseme muutusega.

6.2.

Põhja- ja pinnasevee kaitseabinõudega tuleb tagada, et ehituskaeviku varisemine või veega täitumine oleks välditud, samuti liigvesi ära juhitud. Realse ohu korral peavad vahendid olukorra normaliseerimiseks paiknema ehitusplatsil.

6.3.

Enne kaevamis- ja pinnase teisaldamistööde alustamist tuleb selgitada ehitusplatsi läbivate maa-aluste kaablite, torustike ja muude kommunikatsioonide paiknemine ja tagada nende kommunikatsioonide kaitse (mitte ladustada kommunikatsioonide piirkonda ehitusmaterjali või soojakuid, mitte kasutada masinaid ja sõidukeid kommunikatsioonide piirkonnas).

6.4.

Kaablite ja tehniliste kommunikatsioonide omanikelt tuleb hankida vajalikud asendiplaanid ja tööde alustamisel vastavad kooskõlastused ning kaeveload.

6.5.

Kaevamis- ja pinnase teisaldamistööde ei tohi alustada enne eespool nimetatud tegevuste läbiviimist ja tuleb viivitamatult lõpetada, kui on alust arvata, et nende töödega alustamine või jätkamine ei ole ohutu.

7. Tehnilised kommunikatsioonid (veevarustus- ja kanalisatsiooni-süsteemid ning soojavarustusvõrgud)

7.1.

Ehitusplatsil ja ehitises olevate tehniliste kommunikatsioonide asukohad tuleb välja selgitada, et vältida nende kahjustumise või ummistumise ning tagada nende kaitse külmumise vastu.

7.2.

Tehniliste kommunikatsioonide rajamine maapinda peab toimuma seadusega ettenähtud korras, sh peavad olema järgitud iga kommunikatsiooni rajamiseks kehtestatud spetsiifilised ohutusnõuded.

7.3.

Kommunikatsioonide rajamiseks vajaliku kraavi kaevamisel tuleb kraavi seinad toetada. Kommunikatsioonide rajamise järgselt tuleb kaitsta need vee, muda, pinnase jms sissetungi eest.

7.4.

Kommunikatsioonide täitmisel ja katsetamisel tuleb valmis olla võimalikeks purunemisteks ja leketeks. Niiskust ja märgumist kartvaid tarindeid, selle osi või siseviimistlust ja seadmeid tuleb eelnevalt kaitsta. Katsetamise lõpetamisel tuleb kraavi viivitamatult täita pinnasega ja pinnas tihendada.

8. Rammimis-, lõhkamis-, puurimis- ja lammutustööd

8.1.

Tugevat vibratsiooni või pinnase tõukeid tekitavate tööoperatsioonide tegemisel tuleb valida sellised töövõtted, et ei tekitataks kahju ehitusplatsil ega selle lähiümbruses paiknevatele ehitistele.

8.2.

Lammutustööde eel tuleb selgitada vee- ja gaasitorustike ning elektrijuhtmetike paigutus ning tagada nende tühjendamine, sulgemine ja väljalülitamine.

9. Torutööd

9.1.

Torud tuleb vahetult peale paigaldamist järk-järgulise täitmisega fikseerida nii, et kraavi veega täitumisel torude asend ei muutuks.

9.2.

Torud tuleb viivitamatult peale paigaldamist kaitsta vee, muda jms sissetungi vastu (kaanetada lahtised otsad).

9.3.

Viivitamata pärast torude rõhukatsetuse lõpetamist tuleb vastavad kraavilõigud täita tagasitäitega.

10. Kuivatus- ja õhusoojendusseadmed

10.1.

Ehitatava ehitise ruume võib kuivatada üksnes tööstuslike kuivatus- või õhusoojendusseadmetega (nt gaasiinfrapunakiirgur, gaasi- ja vedelkütuse-, elektrilised jms seadmed). Seadmeid võivad monteerida ja kasutada ainult vastavat kutsetunnistust ja kvalifikatsiooni omavad isikud.

10.2.

Kuivatus- ja õhusoojendusseadmed peavad olema heas tehnilises korras, mis võimaldaks nende ohutu ja eesmärgipärase kasutamise.

10.3.

Kuivatus- ja õhusoojendusseadmeid tuleb kasutada ohutult, järgides nende kasutusjuhendit, tootja nõudeid ja nende suhtes kehtivaid seaduse regulatsioone. Puudusega seadmete kasutamine on keelatud.

10.4.

Kaitsekatteta kuivatus- ja õhusoojendusseadmeid, mille välispinnatemperatuur on üle 100 °C, ei tohi kasutada ruumides, kus kasutatakse või hoitakse põlevmaterjali ning -vedelikke, leidub süttivaid ehitusjätmeid ja tolmu.

10.5.

Ajutiste kuivatus- ja õhusoojendusseadmete ümbrus peab olema põlevmaterjalist ja prahist puhastatud selliselt, et nende seadmete kasutamine oleks ohutu.

10.6.

Varu- ja tühjad gaasiballoonid tuleb kuivatus- ja õhusoojendusseadmete töötamiskohast eemaldada. Balloonide hoiukoht peab paiknema väljaspool ehitist.

10.7.

Kuivatus- ja õhusoojendusseadmete kasutamisel tuleb jälgida seadmete nõutud ohutusvahemaid.

10.8.

Loomuliku tuulutuse puudumise korral on kiirgurite ülespanek ehitatavasse ehitisse keelatud.

10.9.

Õhusoojendusseadmeid on keelatud jätta järelevalveta.

11. Ehitustööd looduslikust üleujutusest ohustatud piirkonnas

11.1.

Looduslikust üleujutusest ohustatud piirkonnas ehitustööde tegemine on lubatud üksnes juhul, kui eelnevalt on kindlaks tehtud, et:

11.1.1. ehitise projekteerimisel on arvestatud loodusliku üleujutuse võimalikkusega ja piirkonna veekogu kriitilise veetasemega;

11.1.2. ehitatava ehitise tehnosüsteemid on projekteeritud selliselt, et suudavad vastu võtta loodusnähtustest (vihm, lumi ja lumesulavesi; rahe ja rahesulavesi; veekogu üleujutus; põhjavesi) põhjustatud loomuliku veehulka.

11.2.

Ehitamisel tuleb ehitustarind ja -konstruktsioon isoleerida ning muuta veekindlaks.

11.3.

Üleujutuse ohust teadasaamisel tuleb masin ja/või ehitusplatsi sisseseade viia ohustatud piirkonnast ära või paigutada kohta, mida ei ohusta looduslik üleujutus, või mis asub ohustatud piirkonna veekogu kriitilisest veetasemest kõrgemal.

11.4.

Üleujutuse korral tuleb eemaldada vee äravoolu teel olevad takistused (nt puud, pinnas vms) ja kasutada vee ärajuhtimiseks lisaseadmeid või reservsüsteeme (pumbad vms).

12. Valve ehitusplatsil

12.1. Valve tüübid

12.1.1. Isikuvastaste ja varavastaste süütegude ärahoidmiseks peab ehitusplats olema valvatud.

12.1.2. Valve võib seisneda ehitusplatsi mehitatud valves või tehnilises valves või mõlemas. Valve tüübi valib kindlustusvõtja, lähtudes ehitusplatsi ja ehitustööde iseloomust jm asjaoludest. Valve peab olema küllaldane selleks, et isikuvastaste ja varavastaste süütegude toimumise risk oleks viidud miinimumini.

12.1.3. Mehitatud valve puhul teostab ehitusplatsi valvet füüsiline isik (valvur), kellega kindlustusvõtjal peab olema sõlmitud kirjalik leping valveteenuse osutamiseks, milles on toodud valvuri töökohustuste kirjeldus ja vastutus nende täitmise eest.

12.1.4. Tehnilise valve puhul on ehitusplatsi, sellel töötavate isikute ja sellel asuvate asjade puutumatus tagatud tehniliste seadmetega, milleks võivad olla nt automaatne valvesignalisatsioon (AVS), videovalve, perimeeter-signalisatsioonisüsteem või läbipääsusüsteem.

12.2. Valve korraldus

12.2.1. Valve ehitusplatsil peab olema korraldatud selliselt, et süütegudest tingitud kahju tekkimine ehitustöödega seotud isikutele, ehitustöödel kasutatavatele asjadele, sh masinatele ja seadmetele, ehitatavale või olemasolevale ehitisele ja ehitusplatsile endale oleks viidud miinimumini.

12.2.2. Kõrvaliste isikute liikumise tõkestamiseks tuleb ehitusplatsi piirid tähistada ja võimaluse korral piirata taraga, turvavõrguga või muul viisil, mis tagab turvalisuse.

12.2.3. AVS ja videovalve peavad olema töökorras ja töövälisel ajal sisselülitatud ning ühendatud turvaettevõttega tagamaks turvaettevõtte viivitamatut teavitamist sanktsioneerimata juurdepääsust ehitusplatsile.

12.2.4. AVS peab olema paigaldatud ehitusplatsi soojakusse, samuti ehitusmaterjali, masina või ehitusplatsi sisseseade hoiukohta ning ehitusplatsi tara piiretele (nende olemasolul).

12.2.5. Läbipääsusüsteem peab võimaldama jälgida ja hallata infot läbipääsu kasutamise kohta, et oleks tuvastatav, kes, millal ja millisest uksest või pääslast sisenes või lahkus.

12.2.6. Valvurile kindlustatud eseme valvamiseks üleandmine peab toimuma akti alusel.

12.2.7. Valvurile peab olema tagatud võimalus turvaettevõtte, politsei, kiirabi ja päästemeeskonna viivitamatuks teavitamiseks ehitusplatsile sanktsioneerimata juurdepääsust, tulekahjust ja nende asjaoludega kaasnevast ohust, ning valvuril peab olema ka vastav kohustus seda teha.

12.2.8. Valvuri reageerimine ohule peab olema proportsionaalne ja kooskõlas tema lepinguliste kohustustega.

12.2.9. Ehitusplatsil paiknevad ajutised olme- ja kontoriruumid, ehitusmaterjalide ja tööriistade hoiukohad peavad olema kaitstud sissemurdmise vastu.

12.2.10. Vargusalte ehitusmaterjale ja tööriistu tuleb tööpäevajärgselt hoida lukustatud ruumides. Ruumid, kus hoitakse põlevvedelikke, kergesti süttivaid aineid ja lõhkeaineid, tuleb kaitsta vastavalt Gjensidige erijuhistele.

13. Ehitusplatsi ülevaatus tööpäeva lõpus

13.1.

Pärast iga tööpäeva lõppu tuleb ehitusplats üle vaadata veendumaks, et:

13.1.1. on tagatud tuleohutus, sh ehitusplats on prahist ja jäätmetest puhastatud, ning tuleohtlikud jäätmed, põlevvedelikud ja kergesti süttivad ained on toimetatud selleks ettenähtud kohta;

13.1.2. on välja lülitatud kõik masinad ja elektriseadmed, mida ei kasutata ehitustööde välisel ajal;

13.1.3. on tagatud ehitusplatsi valve ka töövälisel ajal.

ADB Gjensidige Eesti filiaal
Registrikood 11193232
Sõpruse pst 145
13417 Tallinn

Kindlustustelefon 611 6112
info@gjensidige.ee

gjensidige.ee